

GRADUATE OF THE UNIVERSITY OF PHYSICAL EDUCATION IN THE LABOR MARKET – START TO PROFESSIONAL CAREER

Graduate in the labor market

KRYSTYNA BUCHTA

*The Josef Pilsudski University of Physical Education in Warsaw, Faculty of Physical Education
in Biała Podlaska, Marketing and Statistics Department*

Mailing address: Krystyna Buchta, Faculty of Physical Education, 2 Akademicka Street,
21-500 Biała Podlaska, tel.: +48 83 3428784, fax: +48 83 3428800, e-mail: krystyna.buchta@awf-bp.edu.pl

Abstract: The study refers to graduates of 4.5-year physical education Master's Degree studies starting their professional careers. The aim of this study was to diagnose the current professional situation of the respondents. In an attempt to determine how the respondents function in the labor market and how their start in the profession we investigated the e.g.: circumstances accompanying their employment, a form of employment, characteristics of their workplace, opinions about the work undertaken and the professional preparation provided by their studies. The research was carried out by the diagnostic survey method, using a postal questionnaire technique. The research was conducted in late 2008 and 2009.

The results showed that graduates tended to find satisfactory and stable work, conveniently located. Respondents were mostly employed in schools or other institutions of physical culture. Every third respondent worked outside physical education, while one in five had no job. Professional situation of most respondents was stable and they considered the work performed satisfactory.

Describing their professional preparation, the graduates highly valued their skills, level of theoretical knowledge and preparation for self-education, but their language skills and preparation for starting independent business were valued as very poor.

Key words: physical education, graduates, professional condition, labor market

Introduction

The issue of physical culture staff training and recruitment is still a hot issue that requires systematic research. Gathering of up-to-date information on employment opportunities and considerations for physical education graduates in fact facilitates proper conduct of school educational policy. Knowledge of this kind of problem can also verify compliance of assumed goals and objectives in staff training with the actual situation of graduates in the labor market [1].

The issues of this kind of research are particularly important in a situation of decreasing demand for teachers, which is observed in most European countries [2, 3, 4], as well as in Poland [5, 6, 7]. Meanwhile, rapid development of teachers' profile studies in physical education, also in other universities and at the same time adverse demographic changes aggravate the problems related to the employment of physical education college graduates.

The research was undertaken to identify some issues related to the search for and finding a job, faced by physical education graduates during the initial period after their studies completion. It was assumed that the better their views on this subject are known, the easier it will be to adjust the plans and programs of studies, with a view for their better adaptation to the requirements of the changing labor market.

In an attempt to determine the functioning of the respondents in the labor market and the course of their professional start, the following issues, among others, were investigated: the circumstances surrounding their employment, a form of employment, characteristics of the workplace, opinions about the work undertaken, and professional preparation of the respondents.

This research is justified by its importance, which is emphasized both in the assumptions of the Bologna Declaration [3, 8] as well as in the Strategy of Higher Education Development in Poland before 2010. The objective 7, referred to the Strategy involves the adjustment of the Polish system of education to labor market needs, especially improvement of "employability" of graduates [9].

Material and methods

The study was conducted among graduates of 4.5-year full time Master's Degree studies in the major of physical education at the Faculty of Physical Education (ZWWF) in Biała Podlaska, University of Physical Education in Warsaw.

Empirical material was gathered by the diagnostic survey methods, using the technique of the postal survey. The survey was conducted in late 2008 and 2009, and survey questionnaires were forwarded to all graduates of two years, completing their studies in 2007 and 2008. Completed questionnaires were returned by the total of 140 graduates, the percentage of return without filling was approximately 37%.

In developing of the concept of research it was assumed that the answers to the following questions will be received:

1. What factors determined particular employment?
2. What conditions the respondents had to accept in taking their jobs?
3. What was the occupational and spatial location of ZWWF graduates after graduation?
4. How do respondents evaluate their professional preparation?

When analyzing the labor market situation of physical education graduates starting their careers, particular attention was paid to the "position" of the graduate employed in education, in relation to other survey subjects.

In expressing quantitatively the results obtained, relative values (percentage) were used in the study, and in situations where the respondents have made qualitative assessments 5-point scale was used (1-5; 5-max). Comparative analysis was carried out using Student's t-test and Chi-square test (differences at $p < 0.05$ were assumed as statistically variable). The study used the technique of factor analysis with Varimax rotation.

Results

General statistics of the subjects

Among the 140 respondents, most were male (83%). Respondents are mostly unmarried (81%). Assessing their financial situation, respondents most frequently identified it as average (51%) or good (44%).

The studies also included the formal competence of graduates, as measured by the arithmetic average of the grades received during their studies, and the majority of respondents graduated with an average rating oscillating within the range of 3.5-4.0 (58% of responses), and every third respondent received grades over good.

Circumstances of the first choice of employment by the respondents

In assessing the employment of graduates starting their careers, it seems to be important to know the circumstances that might impinge on the choice of the workplace by the respondents. Analyzing the preferences of respondents compared to 10 elements characterizing the work, it was found that in the ranking of features of most desirable work the following took highest positions: the ability to achieve satisfaction from their work (89% of evaluations considered as important and very important), stability of employment (77%), convenient location of the workplace (71%), form of employment (68%) and compliance with learned profession (67%). Least important (important and very important for less than half of the respondents) were the opportunity to decide on working time, rapid promotion, and training at the employer's expense. Interestingly, the earnings were the feature in sixth place in the ranking of importance, relevant to almost 56% of respondents.

Due to the fact that the analyzed features were often correlated with each other, which also hampered the interpretation of test results, in order to obtain more transparent situation and place in order the respondents' opinions about the importance of various elements in the choice of work, the factor analysis was performed using Varimax method. As a result, the two main components were identified (two independent factors) concentrating the most strongly interrelated variables. Factor I included variables that can be called a socio-economic determinants of the working environment i.e.: the possibility of rapid promotion, earnings, the possibility of training at the expense of employers, and job stability. By contrast, Factor II, identifying autotelic aspects of work included: the ability to achieve satisfaction from work, the possibility of deciding how to work, and compliance of work with the learned profession (Tab. 1). Both factors together explained about 48% of respondents' variance in rating, the first factor characterized the instrumental aspects of work meeting the basic needs of employees, explained 28%, while the second factor related to their higher needs, connected with satisfaction and professional development - about 20% of the variance of the analyzed results.

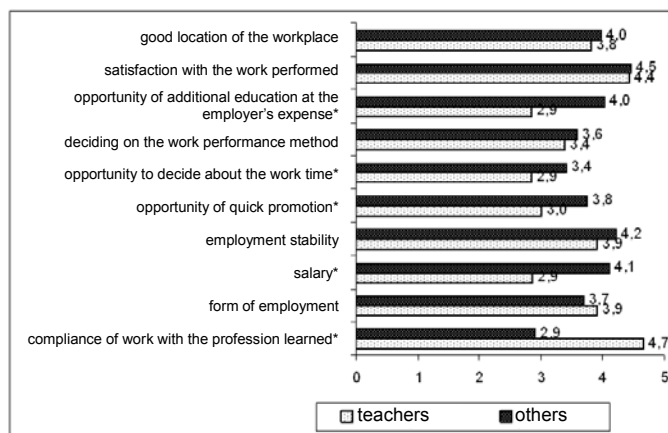
Table 1. Factors determining the choice of first employment in view of the results of Varimax* factor analysis

Evaluation of employment	Factor 1	Factor 2
compliance of work with the profession learned	-0.425	0.616
employment form	0.093	0.504
salary	0.819	0.062
employment stability	0.597	0.130
opportunity of quick promotion	0.834	0.172
opportunity to decide about the work time	0.459	0.442
deciding about the method of work	0.141	0.667
additional education at the employer's expense	0.732	0.171
satisfactory work	0.239	0.700
convenient workplace location	0.251	0.351
Explained variance (%)	28.0	19.7

* the strongest loads of factors have been bolded

Considerations that were followed in the choice of workplaces (in or outside the education) differed significantly in five out of ten rated elements (Fig. 1). Given the arithmetic averages for individual work attributes achieved in self-estimation, it was found that teachers were keener to take up work in accordance with the learned profession (on average $x = 4.7$ points on a scale 1-5; 5-max) than the other respondents ($x = 2.9$). In turn, taking up employment in education to a smaller extent took the following into account:

- the salary (2.9 vs. 4.1);
- opportunity of rapid promotion (3.0 vs. 3.8);
- opportunity to decide about the time of work (2.9 vs. 3.4);
- additional education at the employer's expense (2.9 vs. 4.0).



*statistically significant differences $p < 0.05$; refers to figures 1-5

Figure 1. Factors determining take up employment by the respondents (scale 1-5; 5-max)

A deeper analysis of the circumstances surrounding their employment by the respondents also indicated certain conditions (inconveniences) dictated by employers, which some of them had to accept. In the opinion of respondents, this was mostly associated with the necessity to travel to work and the time flexibility (more than 40% of respondents), and the respondents taking up employment outside the education sector had to agree for business trips more often (17% vs. 6%) (Fig. 2).

Employment situation of the graduates

Characteristic indicator informing about the employment situation of graduates is the percentage of unemployed. According to the declaration of graduates who completed the que-

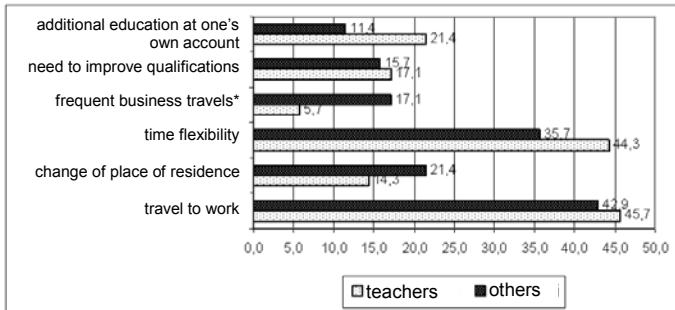


Figure 2. Conditions accepted on taking up employment (%)

stionnaire, until the test every fifth graduate for various reasons has not taken up employment, while every tenth respondent admitted that they did not look for work, and only every sixteenth stated that their efforts in this respect failed to bring the desired effect.

According to the respondents, most of them were employed in Poland (78%) and only a few (0.7%) worked abroad. Respondents mostly took up employment in accordance with their studies, and thus in education sector (50%), or in other institutions of physical culture (10%). Nearly one of three respondents professionally functioned in facilities outside of physical education, also 4.3% of the respondents conducted independent businesses.

The research suggests that the respondents in general had a stable employment situation. A lot of them worked on grounds of full time employment agreements (60%) and this situation was much more frequently reported among teachers (76% vs. 44% – others). In average, every ninth respondent was employed under part-time employment agreement and it often also involved teachers (20% vs. 3%). Only every seventeenth teacher was employed based on commission agreement, as well as every tenth respondent not employed in education sector. Every tenth graduate declared to take up other forms of employment, but most often this referred to people outside the education (17% vs. 4%) (Fig. 3).

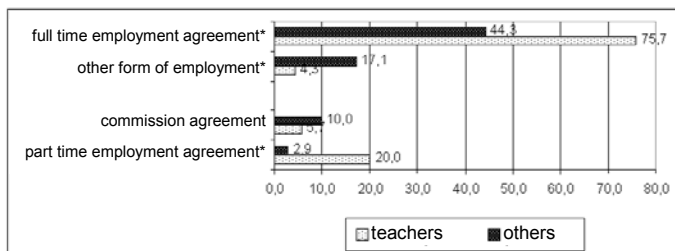


Figure 3. Form of employment of the respondents (%)

It is interesting that most of respondents (60%) had no major problems with finding a job and they said they managed to find employment after relatively short search (within a few months after graduation), but much more frequently this situation concerned teachers (73% vs. 47%).

When characterizing the properties of the workplace, it should be noted that the city has created employment opportunity for about 74% of teachers and 70% of the remaining respondents, and the rural areas respectively for 27% and 10% of graduates. In turn, having regard to the geographical location of employment, it was found (on the basis of information provided by only 44% of all respondents), that graduates of the surveyed years have taken up employment in eight voivode-ships. Most respondents were employed in Lubelskie Voivode-ship (just over 16% of all respondents), Mazowieckie (approx.

11%), and more often this related to non-education sector graduates (16% vs. 7%) and Podlaskie Voivodeship (in average every tenth respondent) (Fig. 4). The analysis of the data also showed that more than half of the respondents worked in their hometown or in its vicinity (56.4%), and more often this related to the teachers (70%) than other respondents (43%, $p < 0.05$). Every fifth respondent found employment in other town, and it was based mainly on non-professional reasons, and every seventh respondent was forced to seek employment outside the permanent place of residence.

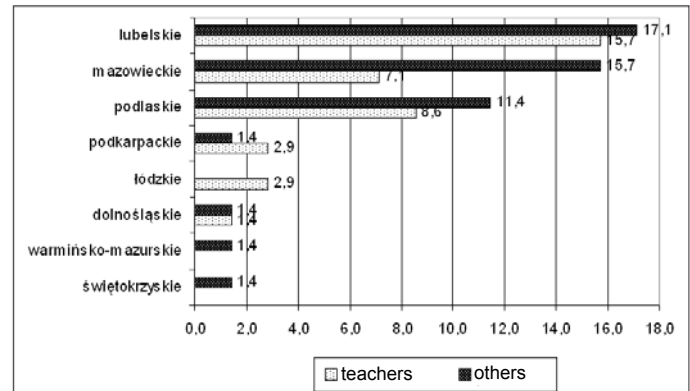


Figure 4. Workplace of the respondents according to the voivode-ships (%)

Results of these studies have shown that nearly 2/3 of respondents would like to retain their current jobs because, as they claimed, they were satisfied with it. Nearly 86% of teachers and 57% of the remaining respondents found their work satisfactory (statistically significant differences, $p < 0.05$). In individual statements, its advantages were emphasized, such as the one that is stable, interesting, creates opportunities. Only 5.3% respondents wish to maintain their employment due to absence of other employment opportunities, and therefore out of necessity. In turn, the desire to change the existing employment was declared by every fifth of the respondents, justifying such need by, most often, low wages, job instability, lack of opportunities for development, or personal considerations.

Selection of workplace vs. professional preparation according to the graduates

Another issue under consideration in the study was an attempt to assess the degree of preparedness of the respondents to undertake the tasks outlined in the professional characteristics of the graduate.

Describing their preparation in respect of selected elements deemed necessary for the effective professional functioning, the respondents mostly valued their practical skills (90% rating 4 and 5 by the scale of 1-5; 5-max) and theoretical knowledge (85%), and preparation for self-education (76% of responses). Slightly lower, but at a relatively high position were such skills as preparation for the socio-organizational work, the educational work and management of teams of people (55-60% of high ratings). Nearly half of respondents highly appreciated their preparation for the work with the computer.

The following skills were presented by the respondents as poor: language skills and preparation to conduct independent business (average ratings on 5-point scale were respectively 2.7 and 2.3).

Further analysis of the respondents' opinions carried out within the subgroups distinguished by place of work (education vs. other employment) has shown that teachers rated their preparation in the five out of nine evaluated items worse than

the other respondents, and the statistically significant differences related to preparation for the work in education (3.5 vs. 4.0) and for the socio-organizational work (3.4 vs. 3.7) (Fig. 5).

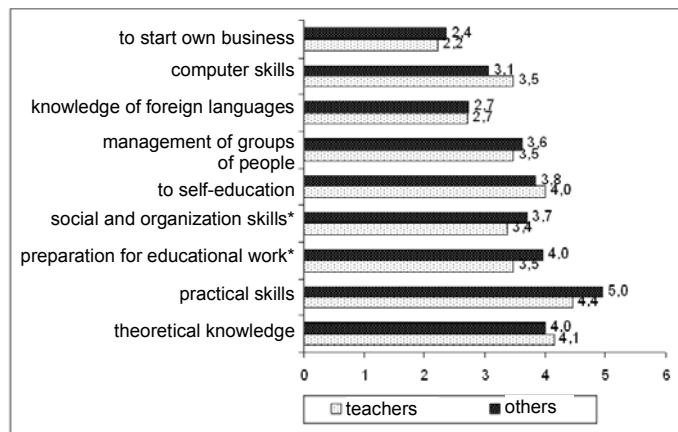


Figure 5. Vocational preparation in self-evaluation of the graduate (scale 1-5; 5 max)

Discussion

Employability – the English term translated into Polish as “man’s ability for employment” marks the position of graduates in the labor market, and also helps them in implementing their life, professional and personal plans [10]. The ability of graduates to find and maintain employment is also an important measure of determining the effects of the learning process. Of particular importance for the university is establishing the first graduate’s job, because its task is to prepare them for the best possible start in their career.

Results of these studies showed that most of graduates very quickly and effectively found themselves on the labor market, and only one of sixteen, despite search, were unable to find work until the survey. In turn, every tenth respondent has shown professional passivity. Moreover, taking into account the views of respondents about the type of workplace, its location and form of employment, it was found that in most cases, graduates of ZWWF function well in the labor market. This is supported by the performance indicators such as: a high percentage of employees, including most in the learned profession, job stability, a relatively small percentage of respondents declaring a desire to change their work, or generally expressed satisfaction with their work. The fact that satisfaction with the work performed and willingness to maintain more often referred to the graduates taking up employment in education sector is worth noting, in particular in view of significantly lower salaries as compared to the remaining respondents.

Respondents in the majority declared their readiness of the re-selection of the same field of study, even though – as reported by literature – the first year after graduation and attempt to function in various career options forms a period which is usually characterized by a reduction in the professional satisfaction of the graduate and expression of negative attitudes towards the value of education gained and universities [11].

When entering the job market, the graduates of ZWWF most often took up employment compatible with their qualifications, tending to obtain the stability of employment, which is a typical phenomenon in view of high unemployment rate [12]. Obtaining such work by approximately 60% of respondents also demonstrates the usefulness of skills acquired by them, and thus the compatibility of educational and employment market needs.

The conducted analysis showed also that our graduates are increasingly forced to seek employment in other occupations. In the face of growing difficulties in obtaining employment in accordance with qualifications, it seems necessary to continue modernizing the educational content and programs to enable students to obtain additional skills and rights. Furthermore, the introduction, mainly as paid optional classes, of courses or training, would make it easier for the graduates of the physical education university to take up jobs outside education sector [13, 14, 15, 16, 17].

Important information about trends and the demand for a particular type of specialists in the area result from the spatial dispersion of university graduates. In this regard, there was a tendency noted that the respondents prefer the current area of residence as a potential place of employment. In addition, as a result of the presented and previous research [18] it was found that the ZWWF is primarily a regional college and usually provides physical education specialists to three voivodeships: Lubelskie, Mazowieckie and Podlaskie (Fig. 4). Presented results of research are consistent with those conducted among graduates of other schools of physical education, which shows that the place of employment is mostly in the voivodeship, where the university is located [13, 15, 17]. Observed regularity can thus be an important instrument in further education policy of the college in question.

In analyzing the situation of the respondents at the beginning of their career, the adequacy of their studies in relation to the possibility of meeting the requirements of their first job seems particularly important, the better the preparation the easier is the professional adaptation process of the graduate. While relying solely on statements, but which have been partially verified by the professional experience of respondents, it appears that the majority of respondents were equipped by the university with very good preparation in the field of intellectual and skill competencies necessary for activities in the field of physical culture. Highly rated was also the preparation for self-education, i.e. skill, which facilitates the training and further development of the employee [19]. The research has also shown the weaknesses of vocational preparation of our graduates. Similarly, as already noted in previous studies [14, 18, 20, 21, 22], the “deficiencies” related mainly to foreign language skills and adequate training to enable starting business “on one’s own account” (Fig. 5). Meanwhile, these competencies are amongst the most important (along with general and practical knowledge) components of graduate skills sought in the today’s labor market [10, 23, 24]. Although poor knowledge of foreign languages can indeed be justified by the relatively low overall preparation of secondary school graduates admitted to physical education colleges, but it does not relieve the school authorities from taking all measures to increase the number of hours and greater intensity of teaching in those subjects.

The results of research conducted in this respect seem to confirm the circulating opinions about taking up employment in education by the relatively weaker university graduates [25]. This thesis was not confirmed, however, by the formal analysis of the level of competence as measured by the average of grades received in the university subjects. It can therefore be assumed that lower self-esteem expressed by the teachers regarding the majority of the professional training elements may result from increasing expectations and social requirements of the profession, as respondents may have experienced in their workplaces.

The overall conclusion is that in a situation of high competition from other higher education institutions more and more actively engaging in training of resources for the needs of physical education, colleges of physical education, if they want to win the competition for the student, they must fully take into account in their offer the needs and expectations of today’s

labor market. This implies, however, a need to rethink current program and organizational concepts of studies, with a need to offer young people more attractive opportunities to achieve professional qualifications, which could be used in a market economy not only in Poland [26, 27].

When interpreting the findings of the research, one should pay attention to the restrictions on the application relating to the way of empirical material collection as well as resulting from its subjectivity. The analysis conducted allowed, however, to establish general trends in response to a question about the labor market situation of physical education graduates starting their careers. These findings are contained in the conclusions drawn below.

Conclusions

1. When deciding on the selection of work, the graduates were often guided by the possibility of achieving satisfaction from their work, stability of employment, convenient location of the workplace.
2. Respondents showed a relatively low spatial and competence mobility, most often taking up work in their hometowns, in line with the learned profession.
3. Most respondents identified their work as satisfying, while often this related to working in education sector.
4. Respondents highly appreciated their skills, level of theoretical knowledge and preparation for self-education, but considered their language skills and preparation to start independent business as very poor.

Acknowledgments

The research was financed by the Ministry of Science and Higher Education, projects no. AWF-BW.III/17 and AWF-BW.III/29.

Literature

1. Ciesliński R. (2005) Social and professional status of physical education teachers. *Studia i Monografie*, AWF, Warszawa, 102. [in Polish]
2. Nowakowska-Siuta R. (2003) Teachers' education in the European Union Member States and in Poland – selected comparative issues. *Nauka i Szkolnictwo Wyższe*, 1, 112-121. [in Polish]
3. The Teaching Profession in Europe (2002) Profile, Trends, and Concerns. Report 1: Initial Training and Transition to Working Life. General Lower Secondary Education, Eurydice, Brussels.
4. Wysoczański R. (1996) Status and perspectives of Universities of Physical Education development in view of state educational policy. [in]: The Physical Culture Sciences against the Challenges of Modern Civilization. Post-conference Materials of the 25th Anniversary of the University of Physical Education in Katowice, June 16-18, 1995. AWF, Katowice, 11-17. [in Polish]
5. Jaworski Z. (1995) Unemployed graduates of Universities of Physical Education. *Kultura Fizyczna*, 5-6, 10-11. [in Polish]
6. Jaworski Z. (2002) Development of physical education studies vs. graduates' employment opportunities in education sector. *Wychowanie Fizyczne i Zdrowotne*, 5, 20-23. [in Polish]
7. Osiński W. (2001) Physical education teacher and his education in view of 20th century challenges. *Wychowanie Fizyczne i Zdrowotne*, 12, 19-23. [in Polish]
8. Saryusz-Wolski T. (2009) Tasks for Polish Universities Resulting from the Bologna Process in View of the Communication of Ministers from Leuven/Louvain-la-Neuve. http://www.erasmus.org.pl/s/p/artykuly/29/292/TSW_komunikat_Louven_190609x.pdf. [in Polish]
9. Strategy of higher education development in Poland to year 2010. <http://www.men.waw.pl/szk-wyz/strategia/strategia.htm>. [in Polish]
10. Orczykowska A. (2006) Higher education vs. labor market requirements. *Nauka i Szkolnictwo Wyższe*, 2, 49-62. [in Polish]
11. Wójcicka M. (1992) Social Aspects of the Engineer's Profession. PWN, Warszawa-Łódź. [in Polish]
12. Kobylarek A. (2003) University studies in view of requirements of labor market of transforming society. *Nauka i Szkolnictwo Wyższe*, 1, 40-62. [in Polish]
13. Lisicki T. (2003) Graduates of the Academy of Physical Education in Krakow on the problems of his employment immediately after graduation. *Studia Humanistyczne*, 3, 91-109. [in Polish]
14. Lisicki T. (2003) Graduates of physical education on their employment in the first months after graduation. *Kultura Fizyczna*, 7-8, 20-23. [in Polish]
15. Lisicki T. (2003) Professional fate of graduates of the Academy of Physical Education and Sport in Gdansk. AWFIS, Gdańsk. [in Polish]
16. Lisicki T. (2008) Graduates of the Academy of Physical Education and Sport in Gdansk employed in the education sector in 2000-2005. [in]: T. Lisicki, T. Frołowicz (ed.) Physical Education Teacher to Face the Challenges of Education. AWFIS, Gdańsk, 65-76. [in Polish]
17. Ryszkowska E., Lisicki T. (2004) Opinions of graduates of the Academy of Physical Education for employment in education. [in]: A. Kuder, K. Perkowski, D. Śledziwski (ed.) Process of Practice and Combat Sports Improvement. AWF, Warszawa, 192-194. [in Polish]
18. Lisicki T., Buchta K. (2000) Graduates of physical education in Biala Podlaska and Gdansk on their employment immediately after graduation. *Rocznik Naukowy IWFIS w Białej Podlaskiej*, 7, 207-220. [in Polish]
19. Grabowski H. (2001) The recruitment for studies, education and professional work of teachers of physical education. *Wychowanie Fizyczne i Zdrowotne*, 8/9, 4-8. [in Polish]
20. Bielski J. (2003) Competence of physical education teachers. *Lider*, 6, 8-9. [in Polish]
21. Buchta K. (2004) Professional orientation of students of Faculty of Physical Education in Biala Podlaska. *Rocznik Naukowy ZWWF w Białej Podlaskiej*, 11, 33-45. [in Polish]
22. Buchta K. (2007) Professional competence of graduates of the Faculty of Physical Education in Biala Podlaska. *Kultura Fizyczna*, 9-10, 15-19. [in Polish]
23. Białecki I. (2006) The concept of competence and politics vs. education and labor market. *Nauka i Szkolnictwo Wyższe*, 2, 97-107. [in Polish]
24. Wójcik J. (2001) Study of the fate of the university graduates. [in]: U. Jeruszka (ed.) Methods of Testing Fate and Careers of Graduates of Vocational Schools. IPiSS, Warszawa, 78-91. [in Polish]
25. Ciekotowa K., Jasiński R. (1990) Recruitment and Eligibility for Studies vs. Effectiveness of the Educational System. PWN, Warszawa-Łódź. [in Polish]

26. Chełmecki B. (2007) Training of personnel for the purpose of physical education from the perspective of the Bologna Process. [in]: J. Nowocień (ed.) Socio-educational Face of Modern Sport and Olympics. Patriotic Education through Sport. AWF, PAOL, Fundacja Centrum Edukacji Olimpijskiej, Warszawa, 180-185. [in Polish]
27. Jaworski Z. (2002) An outline of physical education universities in Poland in 1950-2000. *Kultura Fizyczna*, 11-12, 19-26. [in Polish]

Submitted: October 2, 2009

Accepted: November 6, 2009

ABSOLWENT UCZELNI WYCHOWANIA FIZYCZNEGO NA RYNKU PRACY – START DO KARIERY ZAWODOWEJ

Absolwent na rynku pracy

KRYSTYNA BUCHTA

Akademia Wychowania Fizycznego Józefa Piłsudskiego w Warszawie, Zamiejscowy Wydział Wychowania Fizycznego w Białej Podlaskiej, Zakład Marketingu i Statystyki

Adres do korespondencji: Krystyna Buchta, Zamiejscowy Wydział Wychowania Fizycznego,
ul. Akademicka 2, 21-500 Biała Podlaska, tel.: 083 3428784, fax: 083 3428800,
e-mail: krystyna.buchta@awf-bp.edu.pl

Streszczenie: Problematyka opracowania dotyczy absolwentów 4,5-letnich studiów magisterskich na kierunku wychowanie fizyczne, rozpoczynających karierę zawodową. Celem badań było zdiagnozowanie aktualnej sytuacji zawodowej badanych. Podejmując próbę określenia jak badani funkcjonują na rynku pracy i jak przebiega ich start do zawodu rozpatrywano m.in.: okoliczności towarzyszące podejmowaniu pracy, formę zatrudnienia, charakterystykę miejsca pracy, opinie o podjętej pracy i przygotowaniu zawodowym wyniesionym ze studiów. Badania zrealizowano wykorzystując metodę sondażu diagnostycznego, przy zastosowaniu techniki ankiety pocztowej. Przeprowadzono je na przełomie lat 2008 i 2009.

Wyniki badań pokazały, że absolwenci dążyli do podjęcia pracy satysfakcjonującej, stabilnej, dogodnie zlokalizowanej. Badani byli najczęściej zatrudnieni w szkolnictwie, bądź w innych instytucjach kultury fizycznej. Co trzeci badany pracował poza kulturą fizyczną, zaś co piąty nie podjął pracy. Sytuacja zawodowa większości badanych była stabilna, a wykonywaną pracę uznali za satysfakcjonującą.

Określając swoje przygotowanie zawodowe absolwenci wysoko ocenili posiadane umiejętności, poziom wiedzy teoretycznej oraz przygotowanie do samokształcenia, zaś bardzo nisko znajomość języków obcych i przygotowanie do podjęcia samodzielnej działalności gospodarczej.

Słowa kluczowe: wychowanie fizyczne, absolwenci, sytuacja zawodowa, rynek pracy

Wstęp

Problematyka kształcenia i zatrudniania kadr kultury fizycznej jest wciąż aktualnym zagadnieniem wymagającym systematycznych badań. Uzyskiwanie bieżących informacji o możliwościach i uwarunkowaniach zatrudnienia absolwentów studiów wychowania fizycznego ułatwia bowiem prowadzenie właściwej polityki edukacyjnej uczelni. Znajomość tego rodzaju problematyki umożliwia także weryfikację zgodności założonych celów i zadań w zakresie kształcenia kadr z rzeczywistą sytuacją absolwentów na rynku pracy [1].

Problematyka tego rodzaju badań nabiera szczególnego znaczenia w sytuacji zmniejszającego się zapotrzebowania na nauczycieli, co obserwuje się w większości państw europejskich [2, 3, 4], jak również w Polsce [5, 6, 7]. Tymczasem dynamiczny rozwój studiów wychowania fizycznego o profilu nauczycielskim prowadzonych również przez inne uczelnie i jednocześnie niekorzystne zmiany demograficzne, potęgują problemy związane z zatrudnianiem absolwentów uczelni wychowania fizycznego.

Podjęte badania miały na celu rozpoznanie niektórych zagadnień związanych z poszukiwaniem i podjęciem pracy, z jakimi spotykają się absolwenci studiów wychowania fizycznego, w początkowym okresie po ich ukończeniu. Założono, że im dogłębniej zostaną poznane ich opinie na ten temat, tym łatwiej będzie można korygować plany i programy studiów, pod kątem lepszego ich dostosowania do wymagań zmieniającego się rynku pracy.

Podejmując próbę określenia funkcjonowania badanych na rynku pracy i przebiegu ich startu zawodowego rozpatrywano m.in.: okoliczności towarzyszące podejmowaniu pracy, formę zatrudnienia, charakterystykę miejsca pracy, opinie o podjętej pracy oraz o przygotowaniu zawodowym badanych.

Za zasadnością podjęcia niniejszej problematyki badawczej przemawia jej znaczenie, co podkreśla się zarówno w założeniach Deklaracji Bolońskiej [3, 8] jak też w Strategii rozwoju szkolnictwa wyższego w Polsce do roku 2010. W ramach celu kierunkowego 7, określonego w Strategii zakłada się dostosowanie polskiego systemu kształcenia do potrzeb rynku pracy, a zwłaszcza poprawy „zatrudnialności” absolwentów [9].

Materiał i metody

Badania przeprowadzono wśród absolwentów 4,5-letnich stacjonarnych, jednolitych studiów magisterskich na kierunku wychowanie fizyczne w Zamiejscowym Wydziale Wychowania Fizycznego (ZWWF) warszawskiej Akademii Wychowania Fizycznego w Białej Podlaskiej.

Materiał empiryczny zgromadzono za pomocą metody sondażu diagnostycznego, wykorzystując technikę ankiety pocztowej. Badania ankietowe przeprowadzono na przełomie lat 2008 i 2009, kierując kwestionariusz ankiety do wszystkich absolwentów dwóch roczników, kończących studia w roku 2007 i 2008. Wypełnione ankiety odesłało łącznie 140 absolwentów, przy czym odsetek zwrotów wynosił ok. 37%.

Opracowując koncepcję badań zakładano uzyskanie odpowiedzi m.in. na następujące pytania:

1. Jakie czynniki determinowały podjęcie określonej pracy?
2. Jakie warunki musieli zaakceptować badani przy podejmowaniu pracy?
3. Jakie było usytuowanie zawodowe i przestrzenne absolwentów ZWWF po ukończeniu studiów?
4. Jak badani oceniają swoje przygotowanie zawodowe?

Analizując sytuację na rynku pracy absolwentów wychowania fizycznego rozpoczynających kariery zawodowe, szczególną uwagę zwrócono na „pozycję” absolwenta podejmującego pracę w szkolnictwie, w odniesieniu do pozostałych badanych.

Wyrażając ilościowo uzyskane rezultaty badań posługiwano się wielkościami relatywnymi (procentowymi), zaś w sytuacjach, gdzie respondenci dokonywali ocen jakościowych, zastosowano skalę 5-punktową (1-5; 5-max). Analizy porównawcze przeprowadzono za pomocą testu t-Studenta i testu chi-kwadrat (różnice na poziomie $p < 0,05$ przyjęto jako istotne statystycznie). W pracy wykorzystano także technikę analizy czynnikowej z rotacją Varimax.

Wyniki

Ogólna charakterystyka badanych

Wśród 140 respondentów większość stanowili mężczyźni (83%). Badani absolwenci to głównie osoby stanu wolnego (81%). Oceniając swoją sytuację materialną respondenci określili ją najczęściej jako przeciętną (51%) lub dobrą (44%).

W badaniach uwzględniono także kompetencje formalne absolwentów, mierzone średnią arytmetyczną ich ocen uzyskanych w czasie studiów, przy czym większość badanych ukończyła studia ze średnią ocen oscylującą w przedziale 3,5-4,0 (58% wskazań), zaś oceny powyżej dobrej uzyskał co trzeci respondent.

Okoliczności wyboru pierwszego miejsca pracy przez badanych

Przy ocenie zatrudnienia absolwentów rozpoczynających karierę zawodową istotne wydaje się poznanie okoliczności, jakie mogły rzutować na wybór miejsca pracy przez badanych. Analizując preferencje badanych w stosunku do 10 elementów charakteryzujących pracę, ustalono, że w rankingu cech warunkujących podjęcie pracy zawodowej najwyższe pozycje zajmowały: możliwość osiągnięcia satysfakcji z wykonywanej pracy (89% ocen uznanych jako ważne i bardzo ważne), stabilność zatrudnienia (77%), dogodna lokalizacja miejsca pracy (71%), forma zatrudnienia (68%) oraz zgodność pracy z wyuczonym zawodem (67%). Najmniej istotne (ważne i bardzo ważne dla mniej niż połowy badanych) okazały się możliwość decydowania o czasie pracy, szybkiego awansowania, a także doksztalcenia na koszt pracodawcy. Interesujące jest, że wysokość zarobków była cechą postawioną dopiero na szóstym miejscu w rankingu ważności, istotną dla blisko 56% badanych.

Ze względu na fakt, że analizowane cechy były ze sobą niejednocześnie skorelowane, co jednocześnie utrudniało interpretację wyników badań, w celu uzyskania bardziej przejrzystej sytuacji i uporządkowania opinii respondentów na temat znaczenia poszczególnych elementów przy wyborze pracy, przeprowadzono analizę czynnikową metodą Varimax. W rezultacie wyodrębnione zostały dwie główne składowe (dwa niezależne czynniki) skupiające najsilniej powiązane ze sobą zmienne. Czynniki I obejmował zmienne, które można nazwać społeczno-ekonomicznymi uwarunkowaniami środowiska pracy tj.: możliwość szybkiego awansowania, wysokość zarobków, możliwość doksztalcenia na koszt pracodawcy i stabilność zatrudnienia. Z kolei czynnik II, określający autoteliczne aspekty

pracy tworzyły: możliwość osiągnięcia satysfakcji z wykonywanej pracy, możliwość decydowania o sposobie wykonywania pracy oraz zgodność pracy z wyuczonym zawodem (Tab. 1). Oba czynniki wyjaśniały łącznie ok. 48% wariacji ocen respondentów, przy czym czynnik pierwszy charakteryzujący instrumentalne aspekty pracy, zaspokajające podstawowe potrzeby pracowników, wyjaśniał 28%, zaś czynnik drugi odnoszący się do ich potrzeb wyższego rzędu, związanych m.in. z satysfakcją i rozwojem zawodowym – ok. 20% wariacji analizowanych wyników.

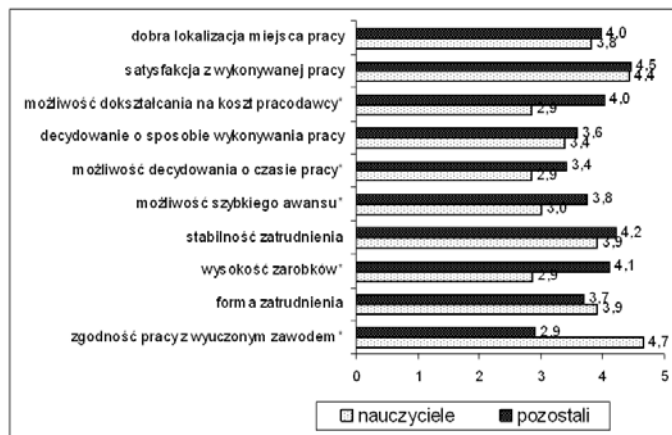
Tabela 1. Czynniki decydujące o wyborze pierwszej pracy zawodowej w świetle wyników analizy czynnikowej Varimax*

Oceniane wartości pracy zawodowej	Czynnik 1	Czynnik 2
zgodność pracy z wyuczonym zawodem	-0,425	0,616
forma zatrudnienia	0,093	0,504
wysokość zarobków	0,819	0,062
stabilność zatrudnienia	0,597	0,130
możliwość szybkiego awansu	0,834	0,172
możliwość decydowania o czasie pracy	0,459	0,442
decydowanie o sposobie wykonywania pracy	0,141	0,667
doksztalcenie na koszt pracodawcy	0,732	0,171
satysfakcjonująca praca	0,239	0,700
dogodna lokalizacja miejsca pracy	0,251	0,351
Wariancja wyjaśniona (%)	28,0	19,7

* - pogrubioną czcionką zaznaczono najsilniejsze ładunki czynników

Względy, jakimi kierowano się przy wyborze miejsca pracy (w szkolnictwie bądź poza nim), różniły się istotnie w przypadku pięciu na dziesięć ocenianych elementów (Ryc. 1). Biorąc pod uwagę średnie arytmetyczne dla poszczególnych atrybutów pracy uzyskane w samoocenie badanych, ustalono, że nauczycielom bardziej zależało na podjęciu pracy zgodnej z wyuczonym zawodem (średnio na poziomie $x = 4,7$ pkt. w skali 1-5; 5-max) niż pozostałym badanym ($x = 2,9$). Z kolei podejmujący pracę w szkolnictwie w mniejszym stopniu brali pod uwagę:

- wysokość zarobków (2,9 vs. 4,1);
- możliwość szybkiego awansu (3,0 vs. 3,8);
- możliwość decydowania o czasie pracy (2,9 vs. 3,4);
- doksztalcenie na koszt pracodawcy (2,9 vs. 4,0).

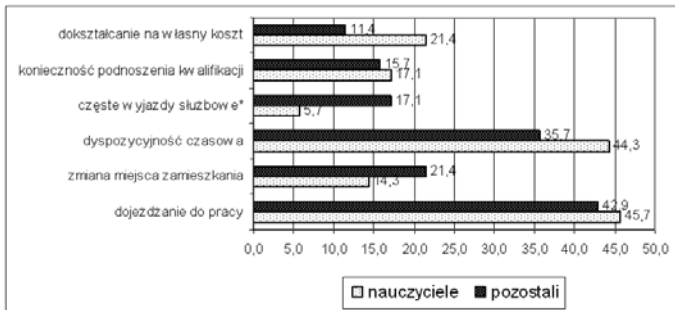


* - różnice istotne statystycznie $p < 0,05$; objaśnienie dotyczy rycin 1-5

Rycina 1. Czynniki determinujące podjęcie pracy zawodowej przez badanych (skala 1-5; 5-max)

Głębsza analiza okoliczności towarzyszących podejmowaniu pracy przez badanych wskazała także określone warunki

(niedogodności) podyktowane przez pracodawców, jakie niektórzy z nich musieli zaakceptować. Według opinii ankietowanych, najczęściej wiązało się to z koniecznością dojeżdżania do miejsca pracy i dyspozycyjnością czasową (ponad 40% badanych), przy czym na wyjazdy służbowe częściej musieli się zgodzić podejmujący pracę poza szkolnictwem (17% vs. 6%) (Ryc. 2).



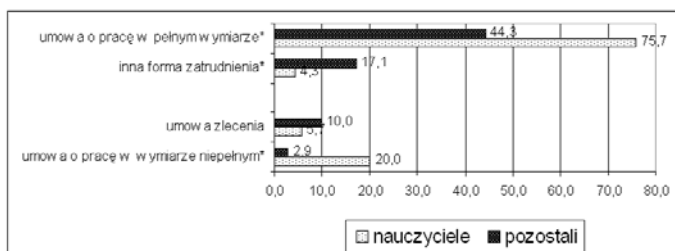
Rycina 2. Warunki akceptowane przy podejmowaniu pracy (%)

Sytuacja zatrudnieniowa absolwentów

Charakterystycznym wskaźnikiem informującym o sytuacji zawodowej absolwentów jest odsetek bezrobotnych. Według deklaracji absolwentów, którzy nadesłali wypełnioną ankietę, do momentu przeprowadzenia badań co piąty badany z różnych powodów nie podjął pracy, przy czym co dziesiąty badany przyznał, że w ogóle nie szukał pracy, zaś zaledwie co szesnasty stwierdził, że jego wysiłki w tym względzie nie przyniosły pożądanego efektu.

Z relacji badanych wynikało, że większość z nich była zatrudniona w kraju (78%) i tylko nieliczni (0,7%) pracowali za granicą. Respondenci podejmowali najczęściej pracę zgodną z kierunkiem ukończonych studiów, a więc w szkolnictwie (50%), bądź w innych instytucjach kultury fizycznej (10%). Blisko co trzeci badany funkcjonował zawodowo w placówkach poza kulturą fizyczną, ponadto samodzielną działalność gospodarczą prowadziło 4,3% respondentów.

Przeprowadzone badania pozwalają sądzić, że pracujący respondenci mieli na ogół stabilną sytuację zawodową. Gros z nich pracowało bowiem w ramach umowy o pracę w pełnym wymiarze (60%) i sytuację taką znacznie częściej odnotowano wśród nauczycieli (76% vs. 44% – pozostali). Przeciętnie co dziewiąty badany był zatrudniony na podstawie umowy o pracę w niepełnym wymiarze i częściej dotyczyło to również nauczycieli (20% vs. 3%). W ramach umowy zlecenia zatrudniony był zaledwie co siedemnasty nauczyciel i co dziesiąty badany nie pracujący w szkolnictwie. Co dziesiąty absolwent zadeklarował podjęcie także innych form pracy zarobkowej, przy czym częściej odnosiło się to do osób spoza szkolnictwa (17% vs. 4%) (Ryc. 3).

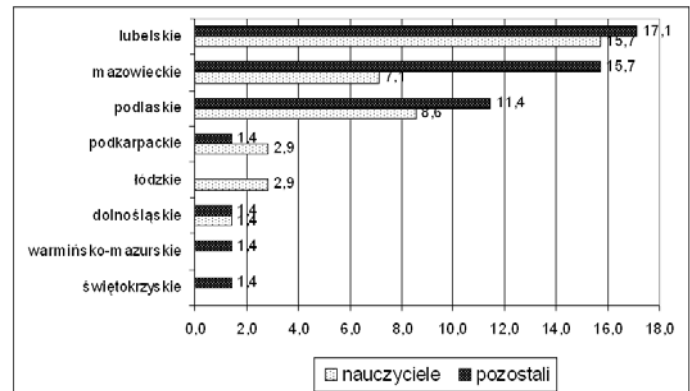


Rycina 3. Forma zatrudnienia badanych (%)

Interesujące jest, że gros badanych (60%) nie miało większych problemów ze znalezieniem pracy i jak stwierdzili udało się ją uzyskać po stosunkowo krótkich poszukiwaniach

(w ciągu zaledwie kilku miesięcy od ukończenia studiów), przy czym znacznie częściej taka sytuacja dotyczyła nauczycieli (73% vs. 47%).

Charakteryzując dokładniej własności miejsca pracy należy stwierdzić, że miasto stworzyło możliwość zatrudnienia dla ok. 74% nauczycieli i 70% pozostałych badanych, zaś wieś odpowiednio dla 27% i 10% absolwentów. Z kolei uwzględniając położenie geograficzne miejsca zatrudnienia, ustalono (na podstawie informacji udzielonych zaledwie przez 44% ogółu badanych), że absolwenci badanych roczników podjęli pracę w ośmiu województwach. Najwięcej respondentów było zatrudnionych w województwie lubelskim (nieco ponad 16% ogółu badanych), mazowieckim (ok. 11%), przy czym częściej dotyczyło to absolwentów spoza szkolnictwa (16% vs. 7%) oraz podlaskim (przeciętnie co dziesiąty badany) (Ryc. 4). Z analizy uzyskanych danych wynikało ponadto, że ponad połowa respondentów pracowała w swojej miejscowości lub w jej okolicach (56,4%), przy czym częściej dotyczyło to nauczycieli (70%) niż pozostałych badanych (43%; $p < 0,05$). Co piąty badany znalazł zatrudnienie w innej niż rodzinna miejscowości i zdecydowały o tym głównie względy pozazawodowe, zaś co siódmy zmuszony był poszukać pracy poza stałym miejscem zamieszkania.



Rycina 4. Miejsce pracy badanych wg województw (%)

Wyniki przeprowadzonych badań pokazały, że blisko 2/3 respondentów chciałoby utrzymać dotychczasową pracę ponieważ jak twierdzili odpowiadała im. Za satysfakcjonującą uznało swoją pracę blisko 86% nauczycieli i 57% pozostałych badanych (różnice istotne statystycznie, $p < 0,05$). W pojedynczych wypowiedziach podkreślano takie jej atuty jak to, że jest stabilna, ciekawa, stwarza szanse rozwoju. Za utrzymaniem podjętej pracy ze względu na brak innych możliwości zatrudnienia, a więc z konieczności opowiedziało się zaledwie 5,3% respondentów. Z kolei chęć zmiany dotychczasowego zatrudnienia zadeklarował co piąty z respondentów, uzasadniając taką potrzebę najczęściej niskimi zarobkami, niestabilnością pracy, brakiem szans na rozwój, bądź względami osobistymi.

Wybór miejsca pracy a poziom przygotowania zawodowego w samoocenie absolwentów

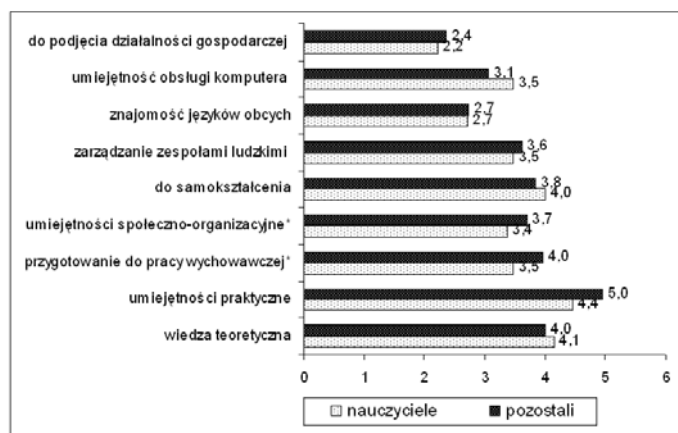
Kolejną kwestią rozpatrywaną w badaniach była próba oceny stopnia przygotowania respondentów do podejmowania zadań nakreślonych w charakterystyce zawodowej absolwenta.

Określając swoje przygotowanie w zakresie wybranych elementów uznawanych za niezbędne do skutecznego funkcjonowania zawodowego, badani najwyżej ocenili posiadane umiejętności praktyczne (90% ocen 4 i 5 wg skali 1-5; 5-max) i wiedzę teoretyczną (85% ocen 4 i 5 wg skali 1-5; 5-max) oraz przygotowanie do samokształcenia (76% wskazań). Nieco niżej, ale na dość wysokiej pozycji znalazły się takie umiejętności jak: przygotowanie do pracy społecznej

no-organizacyjnej, do pracy wychowawczej oraz zarządzania zespołami ludzkimi (55-60% ocen wysokich). Blisko połowa respondentów wysoko oceniła także swoje przygotowanie do pracy z komputerem.

Bardzo nisko w samoocenie badanych prezentowały się natomiast: znajomość języków obcych i przygotowanie do podjęcia samodzielnej działalności gospodarczej (średnie ocen w skali 5-punktowej wynosiły odpowiednio: 2,7 i 2,3).

Dokładniejsza analiza opinii badanych przeprowadzona w ramach podgrup wyróżnionych przez miejsce pracy (szkolnictwo vs. zatrudnieni poza szkolnictwem) pokazała, że nauczyciele gorzej niż pozostali badani ocenili swoje przygotowanie w zakresie pięciu spośród dziewięciu ocenianych elementów, przy czym istotne statystycznie różnice dotyczyły przygotowania do pracy wychowawczej (3,5 vs. 4,0) i do pracy społeczno-organizacyjnej (3,4 vs. 3,7) (Ryc. 5).



Rycina 5. Przygotowanie zawodowe w samoocenie absolwenta (skala 1-5; 5-max)

Dyskusja

Employability – angielski termin tłumaczony jako „zdolność człowieka do zatrudnienia” wyznacza pozycję absolwenta na rynku pracy, a także pomaga mu w realizacji planów życiowych, zawodowych i osobistych [10]. Zdolność absolwenta do znalezienia i utrzymania pracy jest również istotnym miernikiem określającym efekty procesu kształcenia. Szczególnie znaczenie dla uczelni ma ustalenie pierwszego miejsca pracy absolwenta, bowiem jej zadaniem jest możliwie jak najlepsze przygotowanie go do startu zawodowego.

Wyniki przeprowadzonych badań pokazały, że gros absolwentów bardzo szybko i skutecznie znalazło się na rynku pracy i jedynie co szesnastemu pomimo poszukiwań, do momentu przeprowadzania badań nie udało się znaleźć pracy. Z kolei bierność zawodową wykazał co dziesiąty badany. Ponadto biorąc pod uwagę opinie badanych o rodzaju miejsca pracy, jego lokalizacji i formie zatrudnienia ustalono, że w większości przypadków, absolwenci ZWWF dobrze sobie radzą na rynku pracy. Świadczą o tym chociażby takie wskaźniki jak: wysoki odsetek zatrudnionych, w tym w większości w wyuczonym zawodzie, stabilność zatrudnienia, stosunkowo niewielki odsetek deklarujących chęć zmiany podjętej pracy, czy też powszechnie wyrażana satysfakcja z wykonywanej pracy. Istotny odnotowania wydaje się fakt, że satysfakcja z wykonywanej pracy i chęć jej utrzymania, częściej dotyczyła absolwentów podejmujących pracę w szkolnictwie, mimo uzyskiwania tu znacznie niższych płac w stosunku do poziomu uposażenia pozostałych badanych.

Badani w zdecydowanej większości deklaruowali także gotowość ponownego wyboru tego samego kierunku studiów,

mimo że – jak podaje literatura – pierwszy rok po ukończeniu studiów i próba odnalezienia się w różnych wariantach kariery zawodowej, to okres, który zwykle cechuje się obniżeniem poziomu satysfakcji zawodowej absolwenta i wyrażaniem negatywnych postaw wobec wartości zdobytego wykształcenia i uczelni [11].

Wchodząc na rynek pracy absolwenci ZWWF podejmowali najczęściej pracę zgodną ze swoimi kwalifikacjami, dążąc do stabilności zawodowej, co jest typowym zjawiskiem w warunkach wysokiego bezrobocia [12]. Uzyskanie takiej pracy przez około 60% badanych świadczy jednocześnie o przydatności zdobytych przez nich kwalifikacji, a tym samym o zgodności oferty edukacyjnej z potrzebami rynku pracy.

Przeprowadzone analizy pokazały także, że nasi absolwenci coraz częściej zmuszeni są poszukiwać zatrudnienia również w innych zawodach. W obliczu narastających trudności z uzyskaniem zatrudnienia zgodnie z kwalifikacjami, konieczne wydaje się dalsze modernizowanie treści i programów kształcenia w celu umożliwienia studentom uzyskiwania dodatkowych kwalifikacji i uprawnień. Ponadto wprowadzenie, głównie w ramach odpłatnych zajęć fakultatywnych, kursów, czy szkoleń, ułatwiłoby absolwentom uczelni wychowania fizycznego podejmowanie pracy poza szkolnictwem [13, 14, 15, 16, 17].

Ważną informację o trendach i zapotrzebowaniu na określonego typu specjalistów na danym obszarze stanowią wyniki dotyczące przestrzennego rozproszenia absolwentów uczelni. W tym zakresie odnotowano tendencję preferowania przez badanych dotychczasowego obszaru zamieszkania jako potencjalnego miejsca pracy. Ponadto w rezultacie prezentowanych i wcześniejszych badań [18] ustalono, że ZWWF jest uczelnią o zasięgu głównie regionalnym i dostarcza specjalistów kultury fizycznej najczęściej trzem województwom: lubelskiemu, mazowieckiemu i podlaskiemu (Ryc. 4). Zbieżne z prezentowanymi są także wyniki badań prowadzonych wśród absolwentów innych uczelni wychowania fizycznego, z których wynika, że miejscem zatrudnienia jest najczęściej województwo, w którym zlokalizowana jest dana uczelnia [13, 15, 17]. Zaobserwowana prawidłowość może więc stanowić ważny instrument prowadzenia dalszej polityki edukacyjnej omawianych uczelni.

Analizując sytuację badanych na początku ścieżki zawodowej, szczególnie ważna wydaje się adekwatność przygotowania jaką wnoszą ze studiów, w stosunku do możliwości sprostania wymaganiom pierwszego miejsca pracy, im to przygotowanie jest lepsze tym łatwiej przebiega bowiem proces adaptacji zawodowej absolwenta. Opierając się wprawdzie jedynie na deklaracjach, ale już częściowo zweryfikowanych przez doświadczenia zawodowe badanych, można sądzić, że większość respondentów wyniosła z uczelni dość dobre przygotowanie w zakresie kompetencji intelektualno-sprawnościowych, niezbędnych do działalności w obszarze kultury fizycznej. Wysoko oceniono także przygotowanie do samokształcenia, czyli umiejętność, która ułatwia doskonalenie zawodowe i dalszy rozwój pracownika [19]. Przeprowadzone badania pokazały również słabe strony przygotowania zawodowego naszych absolwentów. Podobnie, jak to już stwierdzono we wcześniejszych badaniach [14, 18, 20, 21, 22], „niedostatki” dotyczyły głównie znajomości języków obcych oraz odpowiedniego przygotowania umożliwiającego podjęcie działalności „na własny rachunek” (Ryc. 5). Tymczasem takie kompetencje zaliczane są do najważniejszych (wraz z wiedzą ogólną i wiedzą praktyczną), poszukiwanych na współczesnym rynku pracy składników kwalifikacji absolwentów [10, 23, 24]. Słabą znajomość języków obcych można wprawdzie uzasadnić dość niskim przygotowaniem ogólnym absolwentów szkół średnich przyjmowanych na studia wychowania fizycznego, jednak nie zwalnia to władz uczelni od podjęcia działań na rzecz zwiększenia liczby godzin i większej intensywności nauczania w zakresie tych przedmiotów.

Wyniki przeprowadzonych w tym zakresie badań zdają się również potwierdzać obiegowe opinie o podejmowaniu pracy w szkolnictwie przez relatywnie słabszych absolwentów uczelni wyższych [25]. Tezy tej nie potwierdziła jednak analiza poziomu kompetencji formalnych mierzonych średnią ocen uzyskanych przez badanych na studiach. Można więc przypuszczać, że wyrażona przez nauczycieli niższa samoocena dotycząca większości elementów przygotowania profesjonalnego, może wynikać z coraz większych oczekiwań i wymagań społecznych wobec tej grupy zawodowej, czego badani doświadczyli już być może w miejscu pracy.

Podsumowując należy stwierdzić, że w sytuacji wysokiej konkurencji ze strony innych szkół wyższych coraz aktywniej angażujących się w kształcenie kadr dla potrzeb kultury fizycznej, uczelnie wychowania fizycznego, jeśli chcą wygrać w rywalizacji o studenta, muszą pełniej uwzględniać w swojej działalności potrzeby i oczekiwania współczesnego rynku pracy. Wiąże się to jednak z koniecznością przewartościowania dotychczasowych koncepcji programowych i organizacyjnych prowadzonych studiów, z potrzebą zaoferowania młodzieży bardziej atrakcyjnych możliwości osiągania kwalifikacji zawodowych, które mogłyby być wykorzystane w warunkach gospodarki rynkowej nie tylko w kraju [26, 27].

Przy interpretacji wyników badań należy zwrócić uwagę na ograniczenia w zakresie wnioskowania związane ze sposobem gromadzenia materiału empirycznego jak również wynikające z jego subiektywizmu. Przeprowadzone analizy umożliwiły jednak ustalenie ogólnych tendencji w odpowiedzi na pytanie o sytuację na rynku pracy absolwentów uczelni wychowania fizycznego rozpoczynających karierę zawodową. Ustalenia te zawarto w poniżej sformułowanych wnioskach.

Wnioski

1. Przy podejmowaniu decyzji o wyborze pracy badani absolwenci kierowali się najczęściej możliwością osiągnięcia satysfakcji z wykonywanej pracy, stabilnością zatrudnienia, dogodną lokalizacją miejsca pracy.
2. Badani wykazali się stosunkowo małą mobilnością przestrzenną i kompetencyjną podejmując najczęściej pracę w rodzinnej miejscowości, zgodną z wyuczonym zawodem.
3. Większość badanych określiło swoją pracę jako satysfakcjonującą, przy czym częściej dotyczyło to zatrudnionych w szkolnictwie.
4. Badani absolwenci wysoko ocenili posiadane umiejętności, poziom wiedzy teoretycznej oraz przygotowanie do samokształcenia, zaś bardzo nisko znajomość języków obcych i przygotowanie do podjęcia samodzielnej działalności gospodarczej.

Podziękowania

Badania finansowano przez Ministerstwo Nauki i Szkolnictwa Wyższego, projekty nr AWF-BW.III/17 i AWF-BW.III/29.

Piśmiennictwo

1. Cieśliński R. (2005) Sytuacja społeczno-zawodowa nauczycieli wychowania fizycznego. *Studia i Monografie*, AWF, Warszawa, 102.
2. Nowakowska-Siuta R. (2003) Kształcenie nauczycieli w krajach Unii Europejskiej i w Polsce – wybrane zagadnienia porównawcze. *Nauka i Szkolnictwo Wyższe*, 1, 112-121.
3. The Teaching Profession in Europe (2002) Profile, Trends, and Concerns. Report 1: Initial Training and Transition to Working Life. General Lower Secondary Education, Eurydice, Brussels.
4. Wysoczański R. (1996) Stan i perspektywy rozwoju AWF-ów w świetle polityki edukacyjnej państwa. [w]: Nauki o kulturze fizycznej wobec wyzwań współczesnej cywilizacji. Materiały pokonferencyjne z okazji 25-lecia AWF w Katowicach 16-18 czerwca 1995. AWF, Katowice, 11-17.
5. Jaworski Z. (1995) Bezrobotni absolwenci uczelni wychowania fizycznego. *Kultura Fizyczna*, 5-6, 10-11.
6. Jaworski Z. (2002) Rozwój studiów wychowania fizycznego a możliwości zatrudnienia ich absolwentów w szkolnictwie. *Wychowanie Fizyczne i Zdrowotne*, 5, 20-23.
7. Osiński W. (2001) Nauczyciel wychowania fizycznego i jego kształcenie wobec wyzwań XXI wieku. *Wychowanie Fizyczne i Zdrowotne*, 12, 19-23.
8. Saryusz-Wolski T. (2009) Zadania dla Polskich Uczelni wynikające z Procesu Bolońskiego na tle Komunikatu Ministrów z Leuven/Louvain-la-Neuve. http://www.erasmus.org.pl/s/p/artykuly/29/292/TSW_komunikat_Louven_190609x.pdf.
9. Strategia rozwoju szkolnictwa wyższego w Polsce do roku 2010. <http://www.men.waw.pl/szk-wyz/strategia/strategia.htm>.
10. Orczykowska A. (2006) Szkolnictwo wyższe a wymagania rynku pracy. *Nauka i Szkolnictwo Wyższe*, 2, 49-62.
11. Wójcicka M. (1992) Społeczne aspekty zawodu inżyniera. PWN, Warszawa-Lódź.
12. Kobylarek A. (2003) Studia uniwersyteckie wobec wymagań rynku pracy transformującego się społeczeństwa. *Nauka i Szkolnictwo Wyższe*, 1, 40-62.
13. Lisicki T. (2003) Absolwenci Akademii Wychowania Fizycznego w Krakowie o problemach swego zatrudnienia bezpośrednio po ukończeniu studiów. *Studia Humanistyczne*, 3, 91-109.
14. Lisicki T. (2003) Absolwenci uczelni wychowania fizycznego o swoim zatrudnieniu w pierwszych miesiącach po ukończeniu studiów. *Kultura Fizyczna*, 7-8, 20-23.
15. Lisicki T. (2003) Zawodowe losy absolwentów Akademii Wychowania Fizycznego i Sportu w Gdańsku. AWF i S, Gdańsk.
16. Lisicki T. (2008) Absolwenci Akademii Wychowania Fizycznego i Sportu w Gdańsku zatrudnieni w szkolnictwie w latach 2000-2005. [w]: T. Lisicki, T. Frołowicz (red.) Nauczyciel wychowania fizycznego wobec wyzwań edukacji. AWF i S, Gdańsk, 65-76.
17. Ryszkowska E., Lisicki T. (2004) Opinie absolwentów Akademii Wychowania Fizycznego o zatrudnieniu w szkolnictwie. [w]: A. Kuder, K. Perkowski, D. Śledziwski (red.) Proces doskonalenia treningu i walki sportowej. AWF, Warszawa, 192-194.
18. Lisicki T., Buchta K. (2000) Absolwenci uczelni wychowania fizycznego w Białej Podlaskiej i Gdańsku o swoim zatrudnieniu bezpośrednio po ukończeniu studiów. *Rocznik Naukowy IWF i S w Białej Podlaskiej*, 7, 207-220.
19. Grabowski H. (2001) O doborze na studia, kształceniu i pracy zawodowej nauczycieli wychowania fizycznego. *Wychowanie Fizyczne i Zdrowotne*, 8/9, 4-8.

20. Bielski J. (2003) Kompetencje nauczycieli wychowania fizycznego. *Lider*, 6, 8-9.
21. Buchta K. (2004) Orientacje zawodowe studentów Zamiejscowego Wydziału Wychowania Fizycznego w Białej Podlaskiej. *Rocznik Naukowy ZWWF w Białej Podlaskiej*, 11, 33-45.
22. Buchta K. (2007) Kompetencje zawodowe absolwentów Zamiejscowego Wydziału Wychowania Fizycznego w Białej Podlaskiej. *Kultura Fizyczna*, 9-10, 15-19.
23. Białecki I. (2006) Pojęcie kompetencji a polityka wobec edukacji i rynku pracy. *Nauka i Szkolnictwo Wyższe*, 2, 97-107.
24. Wójcik J. (2001) Badanie zawodowych losów absolwentów szkoły wyższej. [w]: U. Jeruszka (red.) *Metody badania losów i karier absolwentów szkół zawodowych*. IPiSS, Warszawa, 78-91.
25. Ciekotowa K., Jasiński R. (1990) Rekrutacja i kwalifikowanie na studia a efektywność systemu edukacyjnego. PWN, Warszawa-Łódź.
26. Chelmecki B. (2007) Kształcenie kadr na potrzeby kultury fizycznej z perspektywy Procesu Bolońskiego. [w]: J. Nowocień (red.) *Społeczno-edukacyjne oblicza współczesnego sportu i olimpizmu. Wychowanie patriotyczne przez sport*. AWF, PAOL, Fundacja Centrum Edukacji Olimpijskiej, Warszawa, 180-185.
27. Jaworski Z. (2002) Zarys działalności uczelni wychowania fizycznego w Polsce w latach 1950-2000. *Kultura Fizyczna*, 11-12, 19-26.

Otrzymano: 02.10.2009

Przyjęto: 06.11.2009