

# TEAM PLAYER ATTITUDE TOWARDS OBJECTIVE PROBABILITY OF DOPING CONTROL

## *Team player attitude towards doping*

HELENA MROCZKOWSKA

*Institute of Sport in Warsaw, Department of Psychology*

Mailing address: Helena Mroczkowska, Institute of Sport, Department of Psychology, 2/16 Trylogii Street, 01-982 Warszawa, tel.: +48 22 8340812 ext. 254, fax: +48 22 8350977, e-mail: psycho@insp.waw.pl

### Abstract

**Introduction.** The aim of this study was to describe the daring and overcautious attitudes towards doping of team games players in three hypothetical situations differentiated by the objective probability of doping control. **Material and methods.** A group of volleyball players (n=29), students of the Sports Championship School (SMS), aged about 17 years was examined. An experimental technique, constructed for the purpose of these studies was used to measure: 1. individual hierarchy of values, possible to lose in the consequence of doping use; 2. personally acceptable risk level of impairment in three experimental situations: a) low objective risk (as 2 to 10), b) the average objective risk (such as 5 to 10), c) high objective risk (such as 8 to 10). **Results.** It has been shown that among the team players, no player has met the criterion of being qualified to the group of daring (the criterion developed in individual sports). Generally, young athletes valued attributes of personal and social integrity significantly higher than the outer functioning attributes. The two most prized values, the loss of which would be the most difficult for the young players to accept, were respectively: the social respect (5.2) and health (4.8). The least appreciated value, whose loss would be easier to reconcile for the young athletes was the financial gratification (2.2) – the difference between these ranks were significant ( $p < 0.05$ ). In conditions of objective low risk, the overcautious accepted twice less risk than the quasi-daring; in the circumstances of increased risk (at the average level) the overcautious accepted up to 5 times less risk of loss than their peers with the willingness to take risks. **Conclusions.** Regardless of the individual needs of risking, as the growing threat to lose everything is becoming more important – personally accepted the risk of loss is comparable, regardless of what goods are concerned. This regularity is stronger and more clearly characterizes and polarizes the attitude of the overcautious as compared to the quasi-daring.

**Key words:** doping, daring, overcautious, team

### Introduction

Regularities developed in arranged laboratory experiments, which simulate a real threat and risk assessments, suggest frequent use of strategies to maximize the profits by decision maker. According to the rule of the expected value, when making the choice between different variants the decision maker assesses which one is the most likely to achieve the greatest benefits for him [1, 2].

And how is it in professional sport? Is the strategy of maximizing profits relevant to the fact that the potential losses (threat to life and health) seem to be disproportionately high compared to potential gains (medal, the prestige, gratuities). However, when estimating the loss and the likelihood that losses will occur, and when assessing the gains and opportunities to acquire, decision makers use heuristics with different levels of accuracy, which determine the tendency to deviation in a certain direction of inference and consequence of their use are very different levels of personally acceptable risk<sup>1</sup> [3, 4, 5].

Our own studies have shown that at least for some players the knowledge of objective threats has no effect on the acceptance of internal risk – regardless of the circumstances;

<sup>1</sup> Experiments in the field of neuroeconomy argument in favor of the thesis on the impact and brain structures closely linked to the rationality of decisions and suggest that the intuitive selection of the best strategy for your situation to a large extent coincides with the complex patterns developed in the form of mathematical rules [6].

they retain the attitude of caution, even in the low likelihood of doping control. It is clear also that for some subjects the knowledge of highly probable “doping slip-up” proved to be insufficient threat against the willingness to take risk [7, 8].

As the thesis of this research it is assumed that human behaviour has no cross-situational compliance, and the decision to take the risk or its extent depends both on the decision maker’s personality traits, as well as situational conditions and circumstances [9].

The external condition properties adopted in this work involve performance of tasks in a team sport. Psychological studies (mainly laboratory) showed that the level of risk accepted by the group is higher than average level acceptable by the unit – the phenomenon is defined as the transfer of risk (risky shift). In reality, it is unlikely in the team games that the team decides on doping, however, such decision may be made by the individual player. So the question arises whether such a shift also occurs when the decision is taken individually by the player, although the consequences are borne by the whole group – that situation describes the goal achievement in team games. On one hand, being in the group facilitates unit risky decisions. On the other hand, the player tends to be more prudent – wilful decision without consulting with the team in the case of “doping slip-up” puts the player in a psychologically difficult situation, which may result in ostracism towards the decision maker [9, 10].

In turn, own survey suggested that players in the team realistically assess these risks, suggesting that *de facto* they have a more objective knowledge of the operation and the negative effects of doping than individual athletes. On the other hand, the same team players, despite greater knowledge and understanding demonstrated their inclination to accept a higher risk of personal loss of property than the various individual athletes.

Based on the above ideas and suggestions, the tests were planned and technique was constructed more complex in relation to the above-cited studies [8, 11]. With its help, they wanted to explain the psychological mechanisms responsible for risky decisions to apply or not to apply prohibited substances by any possible daring and overcautious in team games.

Data obtained by a new technique in the individual disciplines revealed that the attitude of daring – individualists, along with the growing objective threat the willingness to risk does not diminish so much, so that the true face of the daring was disclosed only in the circumstances of a high probability of the danger of losing prized possessions. Whether and to what extent this accuracy is irrelevant to the team implementation of goal? What is in the light of the widely recognized phenomenon of “risky shift” the attitude of a team player in the conditions of growing objective risk?

The purpose of this study was to describe risky and cautious attitudes towards doping by team games players in three different hypothetical situations varied due to the objective likelihood of doping control (low, medium and high).

### Material and methods

The study covered 29 students of Sports Championship School (SMS) – players in the volleyball team (average age – 16.7 years, average duration of training period – 8 years). While maintaining the anonymity of responses, an experimental survey technique was used, titled “Acceptable level of doping risk” (H. Mroczkowska). Through a survey two collections of information were obtained:

1. *Individual ranking of cherished values*, specifying the size of any loss as a consequence of doping. The task of the test was to rank six values according to the degree of *difficulty/ease* of reconciliation with the loss of each of them. The scale of 1 to 6 points was adopted, and higher numeric value meant higher meaning ascribed to that value. Controlled values are: loss of health; loss of a medal, scoring places; loss of physical attractiveness; loss of mental balance; loss of financial bonus; loss of respect of key people in the environment.

2. *Personally acceptable level of risk of loss for each of the controlled value* in three experimental situations:

- low, real risk of “doping slip-up” (as in 2 cases out of 10);
- average, real risk of “doping slip-up” (as of 5 cases out of 10);
- high, real risk of “doping slip-up” (as in 8 cases out of 10).

The task of the test subject was to evaluate on a scale of 0-100% what risk of losing any of the values would he/she be willing to take and accept in three different hypothetical situations of the objective probability of “doping slip-up” (a, b, c).

Just as in the individual disciplines, the same criterion was adopted for the allocation of subjects to a group of daring and overcautious. This criterion was arbitrarily assumed as volume of personally acceptable risk only in the situation of high, real probability of doping control. The group of overcautious included only those persons who in situation of high probability would not undertake any risk (0%) of loss of any of the controlled value that could be lost as a consequence of doping control (n=8). The group of daring included those subjects which, in the high probability of doping control accept at least

20% risk, calculated as the average aggregate risk assessments for each of the values that can be lost as a result of doping application. It turned out that among the players, none has met the criterion of being qualified to the group of daring. Therefore, as a control group for overcautious, those players were separated who in their decision-making profiles were closer to the daring than to the overcautious. Conventionally they were called the quasi-daring (QR, n=21).

The statistical analysis of the results was carried out using “chi<sup>2</sup> test” as a function of “F”. To avoid *a priori* confirmation of the investigator’s expectations and due to the small size of the study group, the complex statistical operations were abandoned [12].

### Results

In the scheme of studies, there were six values that the player in the team may lose as a result of doping use. Their ranking, according to the importance criterion, refers to an individual hierarchy of values; that is what in the player’s perception counts more and what less.

The problem of the value structure was well developed in the studies cited in the introduction and it was not expected that there would be significant differences in relation to the group analyzed here. However, due to possible links with daring-overcautious attitude of the player, the data obtained in this field was presented. Table 1 shows the distribution of these ranks of values in the volleyball team.

**Table 1.** Estimated rank of value possible to lose as a result of doping use among team games players (n=29) with a separated group of overcautious (n=8) and a group of quasi-daring (QR) (n=21)

Value	Rank	Volleyball team n=29		
		Entire group n=29	Overcautious n=8	QR n=21
Health		4.8±1.3 *	5.4±1.4 *	4.5±1.2 *
Medal		3.0±1.6	2.6±1.3	3.2±1.7
Physical attractiveness		2.5±1.1	2.5±1.1	2.5±1.2
Respect		5.2±0.9 *	4.8±0.9 *	5.4±0.9 *
Financial bonus		2.2±1.2	2.4±1.5	2.2±1.1
Psychical balance		3.2±1.6	3.4±1.7	3.2±1.6

\* p < 0.05

As it could be expected, in case of the whole studied group, the rank of values possible to lose looked the same as disclosed in previous studies of team games, i.e. the two most highly valued goods, which would be the hardest loss to the young players, are respectively: social respect and health. The least appreciated value, the loss of which would be the easiest to young athletes was financial gratification – the difference between these ranks were significant (p<0.05).

The hierarchy of values for the whole team showed a high similarity to the hierarchy observed in a separated group of the overcautious and quasi-daring. In the opinion of the former value of health was the highest, in the group of quasi-daring – social respect. There is also a compliance of view what counts the least in life – in the assessment of both groups was a financial inducements – differences between the highest and lowest values were esteemed essential both for the overcautious, as well as quasi-daring.

A further analysis examined, how overcautious compared to quasi-daring act in terms of increasing objective risk. Table 2 presents the data obtained in three experimental situations by a quasi-daring group and overcautious group.

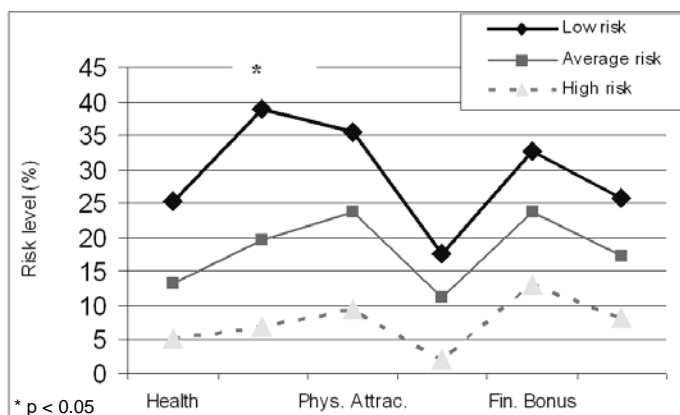
**Table 2.** The average values (%) ± SD of personally acceptable risk in the group of quasi-daring (QR) and overcautious in three experimental situations

Objective risk level	Low		Average		High	
	QR	Over-cautious	QR	Over-cautious	QR	Over-cautious
Health	25.2±22.0	5.0±7.1	13.3±16.2	2.5±7.1	5.2±9.7	0
Medal	38.8±24.9	16.3±34.3	19.8±16.5	1.3±2.3	6.8±8.5	0
Physical attractiveness	35.5±23.8	15.6±15.0	23.7±14.3	1.9±5.3	9.5±10.9	0
Respect	17.6±20.9	7.5±10.4	11.3±12.7	3.8±7.4	2.1±4.6	0
Financial bonus	32.6±22.5	16.9±27.6	23.8±16.7	5.6±11.2	13.1±7.8	0
Psychical balance	25.7±26.3	15.0±27.8	17.3±18.1	1.9±3.7	8.1±8.3	0
Σ	29.2	12.7	18.2	2.8	7.5	0

In the group of quasi-daring, changes in total level of personally acceptable risk, i.e. a combined treatment of all values was as follows. In conditions of low probability of doping control systemic acceptable risk was ~29%, in terms of average probability of control ~18%, and in circumstances of high probability of doping control the size of acceptable risk was only ~7.5%. These data suggest that the quasi-daring, even in low-risk conditions, showed a rather cautious attitude toward yielding to the temptation of doping – in consequence it was difficult to separate those with strong (and not quasi) gambling tendencies.

A similar distribution in the group of overcautious was respectively in conditions of low risk acceptance ~13% of the risk, so more than twice lower than in the quasi-daring group. On the other hand, in a high risk (average level), acceptance of ~3% risk – which means five times lower than in the quasi-daring group (p<0.05).

A further analysis examined how each group run changes in personally acceptable risk of losing of each controlled value independently. The results obtained by the quasi-daring in three experimental cases illustrates Figure 1.



**Figure 1.** Differences in the level of acceptable risk of loss of individual values in the group of quasi-daring

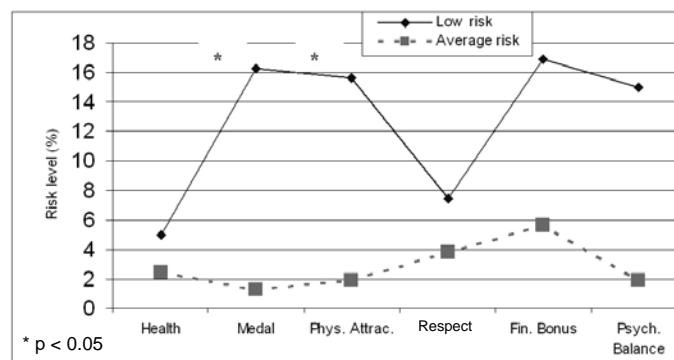
In the group of quasi-daring, in the circumstances of low likelihood of “doping slip-up” distributions of personally acceptable risk ranged from ~39% to ~18%. For the three values, the

quasi-daring accepted more than 30 per cent risk of their loss – loss of the medal (~39%), loss of attractiveness (~36%) and loss of financial bonus (~33%). The first two of these values occupy the last two places in the ranking of importance. In turn, the lowest acceptable risk of loss (~18%) involved the value highly regarded by most, which is the social respect. These data suggest that in the attitude of the quasi-daring the most prized values were also more protected, and less appreciated values were relatively less protected and allowed possibility of their loss was twice greater (respect ~18%; medals ~39%).

Comparing fluctuations of an acceptable level of risk in terms of the increasing objective risk (at medium and high levels), the above accuracy was maintained – that is, there is a correlation between the rank in the hierarchy of values and an unwillingness to accept its loss. There is a flattening of the distributions of strongly personally acceptable risk. In terms of the average risk these distributions ranged from the highest ~24% in two of the least appreciated values to ~11% for goods valued most (social respect).

The phenomenon of blurring the differences in the levels of acceptable risk even more strongly describes the attitude of the player in a high risk. In these circumstances, the quasi-daring in the team would take only ~2% the risk of losing the most valued goods (respect) and ~13% risk of losing the least important value (financial bonus). Given the high probability of loss, all one can lose becomes so relevant – reluctance to take risks in return for the hypothetical benefits refers to all controlled values. For this reason, the biggest decreases in the acceptance of risk were observed in relation to the values of low importance in the circumstances of low-risk of losing them – these are significant differences (p<0.05). In turn, the smallest fluctuations in the levels of acceptable risk related to the value most prized by the quasi-daring. Attitude towards the threat of losing the social respect proved to be the most stable regardless of the circumstances of real threat.

Can one, in the context of this observation, expect significant differences in the overcautious attitude against the group of quasi-daring? As mentioned above, quasi-daring accept twice higher risk in conditions of low risk and 5 times higher in high-risk conditions, as compared to the overcautious. These data clearly indicate that the cautious attitude of the overcautious towards risk was revealed not only in the circumstances of a high probability of risk, but also when the risk of “slip-up” was relatively low. Figure 2 illustrates the size of the acceptable risk of loss for each of the values in the perception of the overcautious.



**Figure 2.** Distributions of personally acceptable risk of loss of individual values in a group of overcautious

Analogously as above, it was examined whether in thinking of the overcautious there is a logical translation between what is valued and how it is protected against loss. In the circumstances of low-risk, it turned out that this ratio is dichotomous.

In view of the two most esteemed values (health, social respect), acceptable level of risk of loss was the smallest and very similar (~5%; 7.5%). For the remaining four values, regardless of their place in the hierarchy, the acceptable levels of risk of loss were very similar – a little different and significantly higher (approximately twice) than in case of values most estimated.

In turn, in a high risk conditions, lack of translation between the value weight and the protection resulted from two concurrent processes. First, the average level of risk meant for the overcautious approaching the border, which they did not exceed, and the accepted risk of losing cherished values fell within a narrow range of 1.3%-5.6%. High decreases in the risk of losing the two values (medal and physical attractiveness), resulted – similarly as in the group of quasi-daring – flattening of the curve illustrating the phenomenon.

Secondly, the direction of declines indicates that the property valued by the overcautious most, namely respect, was not protected more (~3.8%) than the property valued significantly less, i.e. physical attractiveness (~1.9%). Obviously, the size of the figures and the differences between them were small and insignificant, but the expected fall was in the opposite direction. Both these processes illustrate how in the face of increasing threat, all that one can lose turns out to be equally valuable and important, and this manifests the overcautious reluctance to risk losing anything.

The phenomenon of lowering a personally acceptable risk under the influence of objective risk therefore characterizes both groups. In the final analysis it was examined how lowering is done in the circumstances of the highest risk for them. For the overcautious, objective risk at the average level (5 cases out of 5) was the highest, and may be comparable to high-risk group of quasi-daring (like 8 cases out of 10). The results are shown in Figure 3.

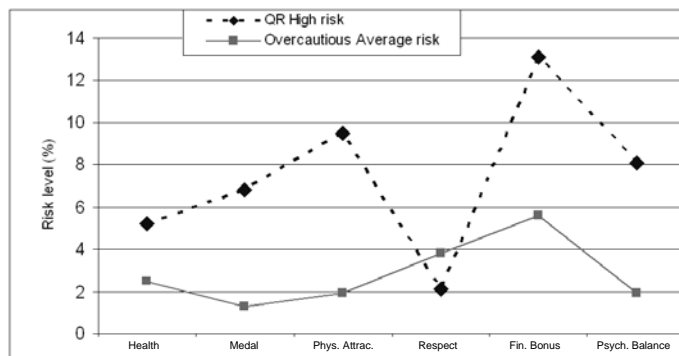


Figure 3. Distribution of personally acceptable risk by the quasi-daring (QR) (high risk) and the overcautious (the average risk)

The distribution of the data suggests two patterns. First, in the group of overcautious, even at average risk the unipolar polarization occurred – aversion to risk. The classification of this group proved to be accurate, although it was the attitude in circumstances of high risk that was the selection criterion.

The second regularity clearly shows that regardless of the personal needs to take risk, attitude towards the threat of losing the respect the environment completely obscured the differences between a quasi-daring and overcautious. The biggest differences between groups in the decline of acceptable risk (subliminal significance of differences –  $p < 0.07$ ) related to less important values, both for the quasi-daring, and the overcautious, i.e. financial gratification and physical attractiveness.

## Discussion

Analysis of the hierarchy of values that can be lost, as a consequence of doping once again confirmed the regularity found in previous observations of the research. This means that in the perception of young athletes, the most valued assets are the values constituting the personal and social identity (health, respect of the environment), significantly less important are the external attributes of action (financial bonus). These data can serve as guidelines in designing educational programs in the fight against doping.

It also appeared that, regardless of the individual needs of risking, this regularity retains the *raison d'être*. There is an agreement between the overcautious and players with a tendency to risk (QR), what counts more or less in life.

The latter, conventionally called the quasi-daring *de facto* did not meet the criterion of being qualified for the resolute daring. In a study of individual sports, as mentioned before, the arbitrarily assumed criterion did not cause difficulties – in contrast, depicted the silhouettes of athletes with gambler attitude. Test pattern in a team of players shown in this paper (analogous to individual sports), causes reflection and deeper analysis. In the context of the widely recognized phenomenon of “*risky shift*” in the work of the team, difficulty to separate the daring in the study group of volleyball players is an important observation and indicates the specific nature of the operation of any group organized around a common purpose.

The data suggest that the quasi-daring volleyball players, even in the low-risk conditions show rather cautious than daring attitude towards yielding to the doping temptation. This does not change the fact that there is a substantial difference between the overcautious and quasi-daring in generalized levels of acceptable risk. In the circumstances of low hazard, a quasi-daring are willing to risk twice more than the overcautious, and in conditions of high risk – 5 times more often.

These observations relate to a generalized level of acceptable risk of a combined treatment of all values possible to be lost as a result of doping. A major problem of this study was to investigate whether in the attitude of quasi-daring and the overcautious there is a logical translation between the importance of welfare and its protection – whether and to what extent of values there exist the similarities and differences between the two groups.

It turns out that in the perception of quasi-daring, regardless of objective threat there is a relationship between value rank and acceptance of its loss as a result of doping. Of course, this relationship occurs at a constant, progressive decline of acceptable risk along with the growth of objective risk of “doping slip-up”.

As mentioned above, there was little trouble with a separate group of volleyball players among the overcautious. Their cautious attitude towards risk manifests itself not only in circumstances of high threat (0% risk), but also in circumstances where the objective risk is relatively low – the polarity of views in this regard reveals generalized unwillingness to submit to the temptation of doping. In the perception of the overcautious it is not observed so clearly as in the case of quasi-daring the translating between the value rank and its protection. In the circumstances of low-risk, acceptable level of risk of loss of two most appreciated values is the lowest – in terms of other welfare, regardless of their place in the hierarchy of risk levels are significantly higher and less variable. On the other hand, in the circumstances of increased risk there is no translation between the weight of value and its protection result from the fact that in view of elevated risk everything that could be lost is equally valuable and important. It is well shown in the attitude towards most valued by the overcautious i.e. the social respect,

which is not protected more than welfare relatively less important.

With regard to the above-mentioned values, i.e. social respect, there is a general regularity. As mentioned above, in assessment of both the quasi-daring and overcautious social respect is one of the most valued goods. And the attitude towards this value turns out to be the most stable to external circumstances, and completely obscures the differences between young players with a tendency to risk and the overcautious. This regularity suggests that, despite their young age, players in the team are sensitive to public perception and image to the sports fans and the wider environment.

### Conclusions

1. The results confirm previous observations that young athletes valued significantly higher attributes of personal and social integrity than the outer functioning attributes.

2. Regardless of the individual needs of risking, along with the growing threat of losing everything is becoming more important – personally accepted risk of loss is comparable, regardless of what are the goods concerned. This regularity stronger and more clearly characterizes and polarizes the overcautious attitude compared to the quasi-daring.

3. The decision to apply or not to apply doping provides information on the individual level of acceptable risk – that is, the acceptance of any resulting consequences of that decision. The difficulty to separate the decided daring players in the tested group suggests a rather cautious than “gambling” attitude towards bearing the consequences of this type.

The presented observations and conclusions should be treated with caution, both because of the small sample size of tested groups, as well as of the fact that these observations do not fully coincide with the conclusions obtained with the simpler techniques of research. One cannot exclude that the technique used in this work (requiring visualization of decision-making in hypothetical situations) proved to be too difficult at such a young age.

### Literature

1. Goszczyńska M. (1997) Man against the Risks. Psycho-social Determinants of Risk Assessment and Approval. Żak, Warszawa. [in Polish]
2. Tricker R. (2000) Painkilling drugs in collegiate athletics: Knowledge, attitudes, and use of student athletes. *J. Drug Educ.*, 30(3), 313-324.
3. Anshel M.H., Russell K.G. (1997) Examining athletes attitudes toward using anabolic steroids and their knowledge of the possible effects. *J. Drug Educ.*, 27(2), 121-145.
4. Mroczkowska H. (2009) Strategies for decision-making of risk adverse consequences. [in]: J. Blecharz (ed.) Practical Sport Psychology. Uniwersytet Jagielloński, Monografia, Kraków, 120-132. [in Polish]
5. Tyszka T. (1999) Psychological Pitfalls of Evaluation and Decision-making. GWP, Gdańsk. [in Polish]
6. Zaleśkiewicz T. (2005) Pleasure or Necessity. Psychology of Perception and Risk-taking. Gdańskie Wydawnictwo Psychologiczne, Gdańsk. [in Polish]
7. Mroczkowska H. (2009) Moral attitudes towards doping – what do athletes on the verge of maturity value? *Biology of Sport*, 26(3), 235-243.
8. Mroczkowska H. (2010) The structure of values and the accepted risk of their loss under conditions of differentiated probability of doping control. *Pol. J. Sport Tourism*, 17, 15-24.
9. Wallach M.A., Mabli J. (1970) Information versus conformity in the effects of group discussion on risk taking. *J. Person. Social Psychol.*, 14, 286-297.
10. Mroczkowska H. (2002) Individual and group capacities of sport team. *Biol. Sport*, 1(19), 91-100.
11. Mroczkowska H. Acceptable level of doping risk perception in young athletes. *Biol. Sport*, (in printing). [in Polish]
12. Sokal R.R., Rohlf F.J. (1998) Biometry. 3<sup>rd</sup> ed., W.H. Freeman & Co, USA, San Francisco.

Submitted: February 25, 2010

Accepted: March 18, 2010

# POSTAWA GRACZA W ZESPOLE WOBEC OBIEKTYWNEGO PRAWDOPODOBIENSTWA KONTROLI ANTYDOPINGOWEJ

## *Postawa gracza w zespole wobec dopingu*

HELENA MROCZKOWSKA

*Instytut Sportu w Warszawie, Zakład Psychologii*

Adres do korespondencji: Helena Mroczkowska, Instytut Sportu, Zakład Psychologii, ul. Trylogii 2/16, 01-982 Warszawa, tel.: 22 8340812 wew. 254, fax: 22 8350977, e-mail: psycho@insp.waw.pl

### Streszczenie

**Wprowadzenie.** Celem pracy było opisanie ryzykanckiej i asekuranckiej postawy wobec dopingu graczy gier zespołowych w trzech hipotetycznych sytuacjach zróżnicowanych ze względu na obiektywne prawdopodobieństwo kontroli antydopingowej. **Material i metody.** Przebadano grupę siatkarzy ( $n=29$ ) – uczniów Szkoły Mistrzostwa Sportowego (SMS) w wieku około 17 lat. Zastosowano eksperymentalną technikę, skonstruowaną na użytek tych badań, do pomiaru: 1. indywidualnej hierarchii wartości, możliwych do utracenia w konsekwencji stosowania dopingu; 2. osobiście akceptowanego poziomu ryzyka utraty wartości w trzech sytuacjach eksperymentalnych: a) niskiego obiektywnego ryzyka (jak 2 do 10), b) średniego obiektywnego ryzyka (jak 5 do 10), c) wysokiego obiektywnego ryzyka (jak 8 do 10). **Wyniki.** Wykazano, że wśród graczy zespołowych żaden zawodnik nie spełnił kryterium bycia zakwalifikowanym do grupy ryzykantów (kryterium wypracowane w sportach indywidualnych). Generalnie, młodzi sportowcy znacznie wyżej cenili sobie atrybuty integralności osobistej i społecznej niż zewnętrzne atrybuty funkcjonowania. Dwie najwyższe cenione wartości, z których utratą najtrudniej byłoby się młodym zawodnikom pogodzić, to odpowiednio szacunek otoczenia (5,2) i zdrowie (4,8). Wartością najmniej cenioną, z której utratą najłatwiej byłoby się pogodzić młodym sportowcom była gratyfikacja materialna (2,2) – różnice między tymi rangami były istotne ( $p < 0,05$ ). W warunkach obiektywnego niskiego zagrożenia asekuranci osobiście akceptowali dwukrotnie mniejsze ryzyko niż quasi-ryzykanci; w okolicznościach podwyższonego zagrożenia (na poziomie przeciętnym) asekuranci akceptowali 5-krotnie mniejsze ryzyko strat niż ich rówieśnicy ze skłonnością do ryzyka. **Wnioski.** Niezależnie od indywidualnej potrzeby ryzykowania, w miarę rosnącego zagrożenia wszystko co można stracić staje się coraz bardziej ważne – osobiście akceptowane ryzyko strat jest porównywalne, niezależnie jakich dóbr dotyczy. Prawidłowość ta silnie i bardziej jednoznacznie charakteryzuje i polaryzuje postawę asekurantów w porównaniu do quasi-ryzykantów.

**Słowa kluczowe:** doping, ryzykant, asekurant, zespół

### Wstęp

Prawidłowości wypracowane w aranżowanych eksperymentach laboratoryjnych, które są symulacją rzeczywistego zagrożenia i ryzyka, sugerują częste stosowanie strategii maksymalizacji przez decydenta zysków. Zgodnie z regułą wartości oczekiwanej, dokonując wyboru między różnymi wariantami decydent ocenia, który z nich daje największe prawdopodobieństwo osiągnięcia największej dla niego korzyści [1, 2].

A jak jest w sporcie wyczynowym? Czy strategia maksymalizacji zysków ma rację bytu wobec faktu, że ewentualne straty (zagrożenie życia i zdrowia) wydają się niewspółmiernie wysokie w porównaniu do ewentualnych zysków (medal, prestiż, gratyfikacje). Niemniej jednak, przy szacowaniu czy to wielkości strat i prawdopodobieństwa, że straty będą, jak i przy ocenie wielkości zysków i szans ich zdobycia, decydenci stosują reguły heurystyczne o różnym poziomie trafności, które określają tendencje do odchylenia w pewnym kierunku wnioskowania, a konsekwencją ich stosowania są bardzo zróżnicowane poziomy osobiście akceptowanego ryzyka<sup>1</sup> [3, 4, 5].

Własne badania pokazały, że przynajmniej dla niektórych zawodników wiedza o obiektywnych zagrożeniach nie ma żad-

nego wpływu na wewnętrzną akceptację ryzyka – niezależnie od okoliczności, zachowują postawę ostrożności, nawet w przypadku niskiego prawdopodobieństwa kontroli antydopingowej. Oczywiście jest też, że dla części osób badanych wiedza o wysocę prawdopodobnej „wpadce dopingowej” okazywała się niedostatecznym straszakiem przed chęcią zaryzykowania [7, 8].

Jako tezę tych badań zakłada się, że w zachowaniu człowieka nie ma transsytuacyjnej zgodności, a decyzja o podjęciu ryzyka bądź jego zakresie zależą zarówno od cech osobowości decydenta, jak również od uwarunkowań i okoliczności sytuacyjnych [9].

Jako właściwość uwarunkowań zewnętrznych, przyjęto w tej pracy sposób wykonania zadania sportowego w zespołowym osiągnięciu celu. Badania psychologiczne (głównie laboratoryjne) wykazały, że poziom ryzyka akceptowanego przez grupę jest wyższy od średniego poziomu akceptowanego przez jednostkę – zjawisko to określa się jako przesunięcie ryzyka (*risky shift*). W rzeczywistej sytuacji, w grach zespołowych mało prawdopodobne wydaje się zespołowe podejmowanie decyzji o dopingu, realne jest zaś podjęcie takiej decyzji przez jednostkowego zawodnika. Powstaje więc pytanie, czy takie przesunięcie występuje również w przypadku, gdy decyzja podejmowana jest indywidualnie przez gracza, chociaż konsekwencje są ponoszone przez całą grupę – taka sytuacja opisuje osiągnięcie celu w grach zespołowych. Z jednej strony, bycie w grupie ułatwia podejmowanie jednostkowych decyzji ryzykownych. Z drugiej jednak strony, skłania do większej roz-

<sup>1</sup> Eksperymenty w obszarze neuroekonomii przemawiają na rzecz tezy o wpływie i ścisłych związkach struktur mózgowych z racjonalnością decyzji i sugerują, że intuicyjne wybieranie strategii najkorzystniejszej w danej sytuacji w dużym stopniu pokrywa się ze skomplikowanymi wzorcami opracowanymi w formie reguł matematycznych [6].

wagi – samowolna decyzja, bez konsultacji z zespołem w przypadku „wpadki dopingowej” stawia gracza w trudnej psychologicznie sytuacji, której konsekwencją może być ostracyzm wobec decydenta [9, 10].

Z kolei, własne badania sugerowały, że gracze w drużynie realnie wyżej oceniają ryzyko, co świadczy, że *de facto* posiadają większą obiektywną wiedzę o działaniu i negatywnych skutkach dopingu niż sportowcy indywidualni. Z drugiej zaś strony, ci sami gracze zespołowi, mimo większej wiedzy i świadomości przejawiali inklinację do akceptowania wyższego osobistego ryzyka utraty różnych dóbr niż sportowcy indywidualni.

W oparciu o powyższe założenia i sugestie zaplanowano badania i skonstruowano technikę, bardziej złożoną w stosunku do wyżej cytowanych badań [8, 11]. Przy jej pomocy chciano wyjaśnić psychologiczne mechanizmy odpowiedzialne za ryzykowne decyzje o stosowaniu bądź zaniechaniu stosowania środków niedozwolonych przez ewentualnych ryzykantów i asekurantów w grach zespołowych.

Dane uzyskane nową techniką w dyscyplinie indywidualnej ujawniły, że w postawie ryzykantów – indywidualistów, w miarę rosnącego obiektywnego zagrożenia nie słabnie chęć ryzykowania tak dalece, że prawdziwe oblicze ryzykanta ujawniało się dopiero w okolicznościach wysokiego prawdopodobieństwa zagrożenia utraty cenionych dóbr. Czy i w jakim stopniu powyższe prawidłowości mają rację bytu w zespołowym realizowaniu celu? Jaka jest w świetle powszechnie uznanego zjawiska „*risky shift*” postawa gracza w zespole w warunkach rosnącego obiektywnego zagrożenia?

Celem pracy było opisanie ryzykowej i asekuranckiej postawy wobec dopingu graczy gier zespołowych w trzech hipotetycznych sytuacjach zróżnicowanych ze względu na obiektywne prawdopodobieństwo kontroli antydopingowej (ryzyko niskie, średnie i wysokie).

### Materiał i metody

Przebadano 29 uczniów Szkoły Mistrzostwa Sportowego (SMS) – graczy drużyny piłki siatkowej (średnia wieku – 16,7 lat; średnia stażu sportowego – 8 lat). Przy zachowaniu anonimowości odpowiedzi, zastosowano eksperymentalną technikę ankietową pt.: „Akceptowany poziom ryzyka stosowania dopingu” (aut. H. Mroczkowska). Przy pomocy ankiety uzyskano dwa zbiory informacji:

1. *Indywidualny ranking cenionych wartości*, określający wielkość ewentualnej straty jako konsekwencji dopingu. Zadaniem osoby badanej było urangowanie sześciu wartości według stopnia *trudności/latości* pogodzenia się z utratą każdej z nich. Przyjęto punktację od 1 do 6 pkt, przy czym wyższa wartość liczbową oznaczała wyższe znaczenie przypisane danej wartości. Kontrolowane wartości to: utrata zdrowia; utrata medalu, punktowanego miejsca; utrata atrakcyjności fizycznej; utrata równowagi psychicznej; utrata gratyfikacji materialnej; utrata szacunku ważnych osób z otoczenia.

2. *Osobiście akceptowany poziom ryzyka utraty każdej z kontrolowanych wartości* w trzech sytuacjach eksperymentalnych:

- niskiego, realnego ryzyka „wpadki dopingowej” (jak 2 przypadki na 10 możliwych);
- średniego, realnego ryzyka „wpadki dopingowej” (jak 5 przypadków na 10 możliwych);
- wysokiego, realnego ryzyka „wpadki dopingowej” (jak 8 przypadków na 10 możliwych).

Zadaniem osoby badanej była ocena na skali 0-100% jakie ryzyko utraty każdej z wartości skłonna byłaby podjąć i zaakceptować w trzech hipotetycznych sytuacjach o zróżnicowanym, obiektywnym prawdopodobieństwie „wpadki dopingowej” (a, b, c).

Analogicznie jak w dyscyplinach indywidualnych, przyjęto identyczne kryterium podziału osób badanych na grupę ryzykantów i asekurantów. Za kryterium to arbitralnie przyjęto wielkość osobiście akceptowanego ryzyka wyłącznie w sytuacji wysokiego, realnego prawdopodobieństwa kontroli antydopingowej. Do grupy asekurantów zaliczono tylko te osoby, które w sytuacji wysokiego prawdopodobieństwa nie podjęłyby żadnego ryzyka (0%) utraty którejkolwiek z kontrolowanych wartości, jaką można utracić w konsekwencji kontroli antydopingowej (n=8). Do grupy ryzykantów zaliczono te osoby badane, które w sytuacji wysokiego prawdopodobieństwa kontroli antydopingowej akceptują co najmniej 20% ryzyko, wyliczono jako średnia zsumowanych ocen ryzyka dla każdej z wartości, którą można utracić w konsekwencji stosowania dopingu. Okazało się, że wśród graczy żaden zawodnik nie spełnił kryterium bycia zakwalifikowanym do grupy ryzykantów. Z tego względu, jako grupę porównawczą dla asekurantów wyodrębniono zawodników, którzy w swoim profilu decyzyjnym bliżsi byli ryzykantom niż asekurantom. Umownie nazwano ich quasi-ryzykanci (QR; n=21).

Analizę statystyczną wyników przeprowadzono przy pomocy „testu chi<sup>2</sup>” w postaci funkcji „F”. Aby uniknąć potwierdzenia oczekiwań badacza *a priori* oraz ze względu na małą liczebność badanej grupy, zrezygnowano ze skomplikowanych operacji statystycznych [12].

### Wyniki

W schemacie badań uwzględniono sześć wartości, które zawodnik w drużynie może utracić w konsekwencji stosowania dopingu. Ich urangowanie zgodnie z kryterium ważności mówi o indywidualnej hierarchii wartości, to znaczy, co w percepcji zawodnika liczy się bardziej, a co mniej.

Problem struktury wartości został dobrze opracowany w cytowanych we wstępie badaniach i nie przewidywano znaczących różnic w odniesieniu do analizowanej w tym miejscu grupy. Niemniej jednak, ze względu na możliwe związki z ryzykancko-asekurancką postawą gracza zaprezentowano dane uzyskane w tym zakresie. Tabela 1 obrazuje rozkład rang tych wartości w drużynie piłki siatkowej.

**Tabela 1.** Szacunkowe rangi wartości możliwych do utracenia w konsekwencji stosowania dopingu wśród graczy gier zespołowych (n=29) z wydzieloną grupą asekurantów (n=8) i grupą quasi-ryzykantów (QR); (n=21)

Wartość	Ranga	Drużyna piłki siatkowej n=29		
		Cała grupa n=29	Asekuranci n=8	QR n=21
Zdrowie		4,8±1,3 *	5,4±1,4 *	4,5±1,2 *
Medal		3,0±1,6	2,6±1,3	3,2±1,7
Atrakcyjność fizyczna		2,5±1,1	2,5±1,1	2,5±1,2
Szacunek otoczenia		5,2±0,9 *	4,8±0,9 *	5,4±0,9 *
Gratyfikacja finansowa		2,2±1,2	2,4±1,5	2,2±1,1
Równowaga psychiczna		3,2±1,6	3,4±1,7	3,2±1,6

\* p < 0,05

Jak można było przewidywać, w zakresie całej grupy badanej ranking wartości możliwych do utracenia wyglądał analogicznie jak ujawniony we wcześniejszych badaniach w grach zespołowych, to znaczy dwa najwyższe cenie dobra, z których utratą najtrudniej byłoby się młodym zawodnikom pogodzić, to odpowiednio: szacunek otoczenia i zdrowie. Wartością najmniej cenioną, z której utratą najłatwiej się pogodzić młodym sportowcom była gratyfikacja materialna – różnice między tymi rangami były istotne (p < 0,05).

Hierarchia wartości dla całej drużyny wykazała wysoką ważność z hierarchią obserwowaną w wyodrębnionej grupie asekurantów i quasi-ryzykantów. W ocenie tych pierwszych najwyższą wartością było zdrowie, zaś w grupie quasi-ryzykantów szacunek otoczenia. Istnieje też zgodność poglądu co w życiu liczy się najmniej – w ocenie obu grup była to gratyfikacja finansowa – różnice między wartościami najwyższej i najniższej cenionych były istotne zarówno dla asekurantów, jak i quasi-ryzykantów.

W kolejnej analizie sprawdzono, jak asekuranci w porównaniu do quasi-ryzykantów zachowują się w warunkach rosnącego obiektywnego zagrożenia. Tabela 2 przedstawia dane uzyskane w trzech sytuacjach eksperymentalnych przez grupę quasi-ryzykantów i grupę asekurantów.

**Tabela 2.** Wartości średnie (%)  $\pm$ SD osobiście akceptowanego ryzyka w grupie quasi-ryzykantów (QR) i asekurantów w trzech sytuacjach eksperymentalnych

Obiektywny poziom ryzyka	Niski		Średni		Wysoki	
	QR	Asekuranci	QR	Asekuranci	QR	Asekuranci
Wartości						
Zdrowie	25,2 $\pm$ 22,0	5,0 $\pm$ 7,1	13,3 $\pm$ 16,2	2,5 $\pm$ 7,1	5,2 $\pm$ 9,7	0
Medale	38,8 $\pm$ 24,9	16,3 $\pm$ 34,3	19,8 $\pm$ 16,5	1,3 $\pm$ 2,3	6,8 $\pm$ 8,5	0
Atrakcyjność fizycz.	35,5 $\pm$ 23,8	15,6 $\pm$ 15,0	23,7 $\pm$ 14,3	1,9 $\pm$ 5,3	9,5 $\pm$ 10,9	0
Szacunek otocz.	17,6 $\pm$ 20,9	7,5 $\pm$ 10,4	11,3 $\pm$ 12,7	3,8 $\pm$ 7,4	2,1 $\pm$ 4,6	0
Gratyfikacja finans.	32,6 $\pm$ 22,5	16,9 $\pm$ 27,6	23,8 $\pm$ 16,7	5,6 $\pm$ 11,2	13,1 $\pm$ 7,8	0
Równowaga psych.	25,7 $\pm$ 26,3	15,0 $\pm$ 27,8	17,3 $\pm$ 18,1	1,9 $\pm$ 3,7	8,1 $\pm$ 8,3	0
$\Sigma$	29,2	12,7	18,2	2,8	7,5	0

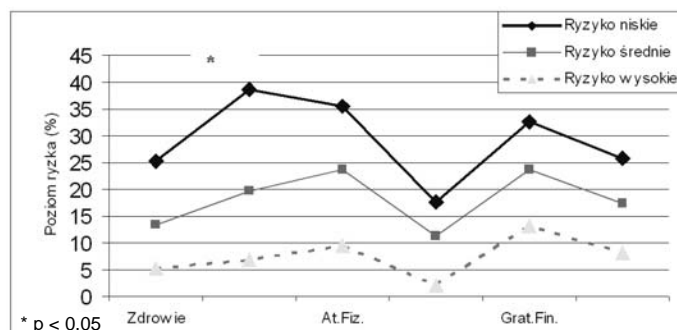
W grupie quasi-ryzykantów, zmiany w całkowitym poziomie osobiście akceptowanego ryzyka, to znaczy przy łącznym traktowaniu wszystkich wartości wyglądało następująco. W warunkach niskiego prawdopodobieństwa kontroli antydopingowej uogólnione dopuszczalne ryzyko wynosiło ~29%; w warunkach średniego prawdopodobieństwa kontroli ~18%, zaś w okolicznościach zdecydowanie wysokiego prawdopodobieństwa kontroli antydopingowej wielkość dopuszczalnego ryzyka wynosiła zaledwie ~7,5%. Dane te sugerują, że quasi-ryzykanci nawet w warunkach słabego zagrożenia przejawiali raczej ostrożną postawę wobec ulegania pokusie dopingowania – efektem tego była trudność wyodrębnienia osób o zdecydowanie (a nie quasi) skłonnościach hazardzisty.

Analogiczny rozkład w grupie asekurantów wynosił odpowiednio w warunkach niskiego zagrożenia akceptowanie ~13% ryzyka, a więc ponad 2-krotnie mniejszego niż w grupie quasi-ryzykantów. Z kolei, w warunkach podwyższonego zagrożenia (na poziomie średnim), akceptowanie ~3% ryzyka – co oznacza 5-krotnie mniejsze niż w grupie quasi-ryzykantów ( $p < 0,05$ ).

W kolejnej analizie sprawdzono jak w każdej grupie przebiegają zmiany w osobiście akceptowanym ryzyku utraty każdej z kontrolowanych wartości niezależnie od siebie. Wyniki uzyskane przez quasi-ryzykantów w trzech sytuacjach eksperymentalnych obrazuje Rycina 1.

W grupie quasi-ryzykantów, w okolicznościach niskiego prawdopodobieństwa „wpadki dopingowej” rozkłady osobiście akceptowanego ryzyka mieściły się w przedziale od ~39% do ~18%. W odniesieniu do trzech wartości, quasi-ryzykanci akceptowali powyżej 30-procentowe ryzyko ich utraty – jest to utrata medalu (~39%), utrata atrakcyjności (~36%) oraz utrata gratyfikacji materialnej (~33%). Dwie pierwsze z wymienionych wartości zajmowały dwa ostatnie miejsca w rankingu

ważności. Z kolei, najniższe dopuszczalne ryzyko utraty (~18%) dotyczyło wartości najwyższej przez nich cenionej, jakim jest szacunek otoczenia. Dane te sugerują, że w postawie quasi-ryzykantów wartości cenione najwyższej były również bardziej chronione, zaś wartości cenione mniej były chronione relatywnie słabiej i dopuszczalna możliwość ich utraty była 2-krotnie większa (szacunek ~18%; medale ~39%).



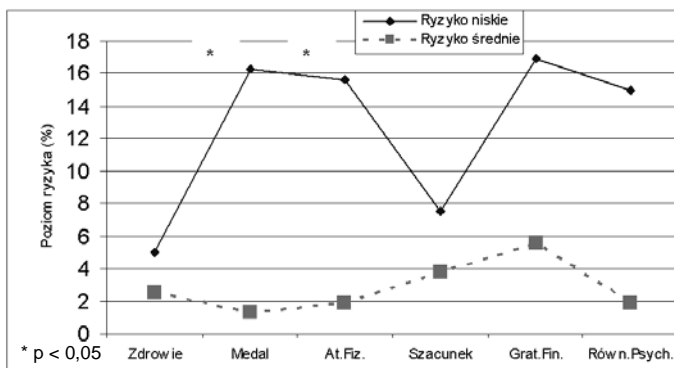
**Rycina 1.** Różnice w poziomie osobiście akceptowanego ryzyka utraty poszczególnych wartości w grupie quasi-ryzykantów

Porównując fluktuacje dopuszczalnego poziomu ryzyka w warunkach rosnącego obiektywnego zagrożenia (na poziomie średnim i wysokim), powyższa prawidłowość została zachowana – to znaczy istnieje związek między rangą wartości w hierarchii, a niechęcią do zaakceptowania jej utraty. Obserwuje się przy tym zdecydowanie spłaszczenie rozkładów osobiście akceptowanego ryzyka. W warunkach przeciętnego zagrożenia rozkłady te wynosiły od najwyższego ~24% w zakresie dwóch wartości najmniej cenionych do ~11% w odniesieniu do dobra cenionego najwyższej (szacunek otoczenia).

Zjawisko zacierania różnic w poziomach osobiście dopuszczalnego ryzyka jeszcze silniej opisuje postawę gracza w warunkach wysokiego zagrożenia. W tych okolicznościach quasi-ryzykant w zespole podjąłby zaledwie ~2% ryzyko utraty najwyższej cenionej przez siebie dobra (szacunek) i ~13% ryzyko utraty najmniej ważnej wartości (gratyfikacja materialna). W obliczu wysokiego prawdopodobieństwa utraty, wszystko co można stracić nabiera więc znaczenia – niechęć do podejmowania ryzyka w zamian za hipotetyczne korzyści dotyczy wszystkich kontrolowanych wartości. Z tego względu największe spadki w akceptowaniu ryzyka obserwowano w odniesieniu do wartości mało ważnych w okolicznościach niskiego zagrożenia ich utraty – są to różnice znamienne ( $p < 0,05$ ). Z kolei najmniejsze fluktuacje w poziomach akceptowanego ryzyka dotyczyły wartości najwyższej cenionej przez quasi-ryzykantów. Postawa wobec groźby utraty szacunku otoczenia okazała się najbardziej stabilna niezależnie od okoliczności realnego zagrożenia.

Czy w kontekście powyższej obserwacji można oczekiwać znaczących różnic w postawie asekurantów na tle grupy quasi-ryzykantów? Jak wspomniano wyżej, quasi-ryzykanci akceptowali 2-krotnie wyższe ryzyko w warunkach niskiego zagrożenia i 5-krotnie wyższe w okolicznościach podwyższonego zagrożenia w porównaniu do asekurantów. Dane te jednoznacznie wskazują, że ostrożna postawa asekurantów wobec ryzyka ujawniła się nie tylko w okolicznościach wysokiego prawdopodobieństwa zagrożenia lecz również wtedy, gdy ryzyko „wpadki” było relatywnie niskie. Rycina 2 obrazuje wielkości dopuszczalnego ryzyka utraty każdej z wartości w percepcji asekurantów.





Rycina 2. Rozkłady osobiste akceptowanego ryzyka utraty poszczególnych wartości w grupie asekurantów

Analogicznie jak wyżej, sprawdzono czy w myśleniu asekurantów występuje logiczne przełożenie między tym, co cenią a tym, jak chronią przed utratą. W okolicznościach niskiego zagrożenia okazało się, że takie przełożenie ma charakter dychotomiczny. Wobec dwóch najwyższych cenionych wartości (zdrowie, szacunek otoczenia), dopuszczalny poziom ryzyka ich utraty był najniższy i bardzo podobny (~5%; 7,5%). W odniesieniu do pozostałych czterech wartości, niezależnie od ich miejsca w hierarchii, dopuszczalne poziomy ryzyka ich utraty były bardzo podobne – mało zróżnicowane i znacząco wyższe (około 2-krotnie) niż przy dobrach cenionych najwyżej.

Z kolei w warunkach podwyższonego zagrożenia, brak przełożenia między wagą wartości a jego ochroną wynikał z dwóch współwystępujących procesów. Po pierwsze, przeciętny poziom zagrożenia był dla asekurantów zbliżaniem się do granicy, której nie przekraczają, a akceptowane ryzyko utraty cenionych wartości mieściło się w wąskim przedziale 1,3%-5,6%. Wysokie spadki w zakresie ryzyka utraty dwóch wartości (medalu i atrakcyjności fizycznej) skutkowały – analogicznie, jak w grupie quasi-ryzykantów – spłaszczeniem krzywej obrazującej to zjawisko.

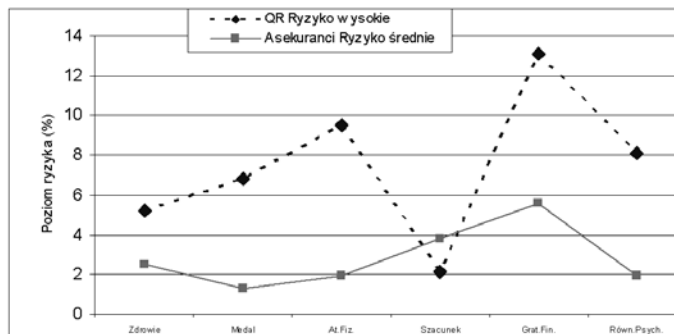
Po drugie, kierunek spadków wskazuje, że dobro cenione przez asekurantów najwyżej, tj. szacunek, nie było bardziej chronione (~3,8%) niż dobro cenione znacząco mniej, tj. atrakcyjność fizyczna (~1,9%). Oczywiście, wielkości liczbowe i różnice między nimi były małe i bez znaczenia, ale przewidywany kierunek spadków był odwrotny. Oba te procesy obrazują, jak w obliczu rosnącego zagrożenia wszystko co można stracić okazuje się równie cenne i ważne i w tym przejawia się niechęć asekurantów do ryzykowania utraty czegokolwiek.

Zjawisko obniżania się osobiste dopuszczalnego ryzyka pod wpływem obiektywnego zagrożenia charakteryzowało więc obie grupy. W ostatniej analizie sprawdzono, jak przebiega to obniżanie się w okolicznościach najwyższego dla nich zagrożenia. Dla asekurantów, obiektywne zagrożenie na poziomie przeciętnym (5 przypadków na 5) było najwyższym i może być porównywalne do wysokiego zagrożenia w grupie quasi-ryzykantów (jak 8 przypadków na 10). Uzyskane wyniki obrazuje Rycina 3.

Rozkład danych sugeruje dwie prawidłowości. Po pierwsze, w grupie asekurantów, nawet na poziomie przeciętnego zagrożenia występowała jednobiegunowa polaryzacja – niechęć do ryzykowania. Zakwalifikowanie ich do tej grupy okazało się trafne, mimo iż kryterium doboru była postawa w okolicznościach wysokiego zagrożenia.

Druga prawidłowość jednoznacznie wskazuje, że niezależnie od osobistej potrzeby ryzykowania, postawa wobec groźby utraty szacunku otoczenia całkowicie zacierała różnice między quasi-ryzykantami a asekurantami. Największe różnice międzygrupowe w spadkach akceptowanego ryzyka (istotność różnic

podprogowa –  $p < 0,07$ ) dotyczyły wartości mało ważnych, zarówno dla quasi-ryzykantów, jak i asekurantów, tj. gratyfikacji materialnej i atrakcyjności fizycznej.



Rycina 3. Rozkłady osobiste akceptowanego ryzyka przez quasi-ryzykantów (QR) (wysokie zagrożenie) i asekurantów (przeciętne zagrożenie)

## Dyskusja

Analiza hierarchii wartości możliwych do utracenia w konsekwencji stosowania dopingu jeszcze raz potwierdziła prawidłowość stwierdzoną we wcześniejszych obserwacjach z badań. To znaczy, że w percepcji młodych sportowców, do dóbr najwyższej cenionych należą wartości konstytuujące tożsamość osobistą i społeczną (zdrowie, szacunek otoczenia), znamienne mniej istotne są zewnętrzne atrybuty działania (gratyfikacja materialna). Dane te mogą być wskazówką w konstruowaniu programów edukacyjnych w walce z dopingiem.

Okazało się również, że niezależnie od indywidualnej potrzeby ryzykowania, prawidłowość ta zachowuje rację bytu – istnieje zgodność poglądu między asekurantami a graczami z tendencją do ryzyka (QR), co się liczy w życiu bardziej a co mniej.

Ci ostatni, umownie nazwani quasi-ryzykantami, *de facto* nie spełniali kryterium bycia zakwalifikowanymi do zdecydowanych ryzykantów. W badaniu sportów indywidualnych, o czym wspomiano na wstępie, arbitralnie przyjęte kryterium nie sprawiło trudności – wręcz odwrotnie, obrazowały sylwetki sportowców z postawą hazardzisty. Powielony w tej pracy schemat badań w zespole graczy (analogiczny jak w sportach indywidualnych), skłania do refleksji i pogłębionej analizy. W kontekście powszechnie uznanego zjawiska „*risky shift*” w pracy zespołu, trudność wyodrębnienia zdeklarowanych ryzykantów w badanej grupie siatkarzy jest ważną obserwacją i wskazuje na specyfikę funkcjonowania każdej grupy zorganizowanej wokół wspólnego celu.

Dane sugerują, że siatkarze quasi-ryzykanci, nawet w okolicznościach słabego zagrożenia przejawiają raczej ostrożną niż ryzykancką postawę wobec ulegania pokusie dopingu. Nie zmienia to faktu, że obserwuje się istotne różnice między asekurantami a quasi-ryzykantami w uogólnionych poziomach akceptowanego ryzyka. W okolicznościach niskiego zagrożenia, quasi-ryzykanci gotowi są dwukrotnie częściej zaryzykować niż asekuranci, a w warunkach podwyższonego zagrożenia 5-krotnie częściej.

Powyzsze obserwacje dotyczą zgeneralizowanego poziomu akceptowanego ryzyka przy łącznym traktowaniu wszystkich wartości możliwych do utracenia w konsekwencji stosowania dopingu. Istotnym problemem prezentowanego badania było sprawdzenie czy w postawie quasi-ryzykantów i asekurantów występuje logiczne przełożenie między ważnością dóbr a ich ochroną – czy i w zakresie jakich wartości występują podobieństwa i różnice między dwiema grupami.

Okazuje się, że w percepcji quasi-ryzykantów, niezależnie od stopnia obiektywnego zagrożenia istnieje związek między rangą wartości a akceptacją jej utraty w konsekwencji stosowania dopingu. Oczywiście, związek ten występuje przy stałym, progresywnym spadku akceptowanego ryzyka w miarę wzrostu obiektywnego zagrożenia „wpadką dopingową”.

Jak wspomniano wyżej, nie było najmniejszych kłopotów z wyodrębnieniem wśród siatkarzy grupy asekurantów. Ich ostrożna postawa wobec ryzyka ujawnia się nie tylko w okolicznościach wysokiego zagrożenia (0% ryzyka), ale również w warunkach, gdy zagrożenie obiektywne jest relatywnie niskie – polaryzacja poglądów w tym zakresie ujawnia zgeneralizowaną niechęć do ulegania pokusie dopingu. W percepcji asekurantów nie obserwuje się tak jednoznacznie jak u quasi-ryzykantów przełożenia między rangą wartości a jej ochroną. W okolicznościach niskiego ryzyka, akceptowany poziom ryzyka utraty dwóch najwyższych wartości jest najniższy – w zakresie pozostałych dóbr, niezależnie od ich miejsca w hierarchii, dopuszczalne poziomy ryzyka są znacząco wyższe i mało zróżnicowane. Z kolei, w okolicznościach podwyższonego zagrożenia brak przełożenia między wagą wartości a jej ochroną wynika z faktu, że w obliczu podwyższonego zagrożenia wszystko co można stracić jest równie cenne i ważne. Dobrze obrazuje to postawa do wartości najwyższej cenionej przez asekurantów jakim jest szacunek otoczenia, która nie jest chroniona bardziej niż dobra relatywnie mniej ważne.

W odniesieniu do wyżej wspomnianej wartości, tj. szacunku otoczenia, zauważa się pewną ogólną prawidłowość. Jak wspomniano wyżej, zarówno w ocenie quasi-ryzykantów, jak i asekurantów szacunek otoczenia jest jednym z najwyższych cenionych dóbr. I właśnie, postawa wobec tej wartości okazuje się najbardziej stabilna wobec zewnętrznych okoliczności i całkowicie zacierza różnice między młodymi graczami z tendencją do ryzykowania i asekurantami. Prawidłowość ta sugeruje, że mimo młodego wieku gracze w zespole są wyczuwani na odbiór społeczny i sportowy image wobec kibiców i szerszego otoczenia.

### Wnioski

1. Uzyskane wyniki potwierdzają dotychczasowe obserwacje, że młodzi sportowcy znamiennie wyżej cenią sobie atrybuty integralności osobistej i społecznej niż zewnętrzne atrybuty funkcjonowania.

2. Niezależnie od indywidualnej potrzeby ryzykowania, w miarę rosnącego zagrożenia wszystko co można stracić staje się coraz bardziej ważne – osobiście akceptowane ryzyko strat jest porównywalne, niezależnie jakich dóbr dotyczy. Prawidłowość ta silniej i bardziej jednoznacznie charakteryzuje i polaryzuje postawę asekurantów w porównaniu do quasi-ryzykantów.

3. Decyzja o stosowaniu bądź zaniechaniu stosowania dopingu stanowi informację o indywidualnym poziomie akceptowanego ryzyka – to znaczy akceptację w ponoszeniu wszelkich wynikających z tej decyzji konsekwencji. Trudność wyodrębnienia zdecydowanych ryzykantów w badanej grupie graczy sugeruje raczej ostrożną niż „hazardową” postawę w ponoszeniu tego typu konsekwencji.

Przedstawione obserwacje i wnioski należy traktować z dużą ostrożnością, zarówno ze względu na małą liczebność badanych podgrup, jak i z faktu, że obserwacje te nie do końca pokrywają się z wnioskami uzyskanymi przy zastosowaniu prostszej techniki badawczej. Nie można wykluczyć, że technika wykorzystana w niniejszej pracy (wymagająca wizualizacji podejmowania decyzji w hipotetycznych sytuacjach) okazała się zbyt trudnym zadaniem w tak młodym wieku.

### Piśmiennictwo

1. Goszczyńska M. (1997) Człowiek wobec zagrożeń. Psychospołeczne uwarunkowania oceny i akceptacji ryzyka. Żak, Warszawa.
2. Tricker R. (2000) Painkilling drugs in collegiate athletics: Knowledge, attitudes, and use of student athletes. *J. Drug Educ.*, 30(3), 313-324.
3. Anshel M.H., Russell K.G. (1997) Examining athletes attitudes toward using anabolic steroids and their knowledge of the possible effects. *J. Drug Educ.*, 27(2), 121-145.
4. Mroczkowska H. (2009) Strategie decyzyjne stosowania dopingu w sporcie – czy istnieją reguły spostrzegania negatywnych konsekwencji ryzyka. [w:] J. Blecharz (red.) Praktyczna psychologia sportu. Uniwersytet Jagielloński, Monografia, Kraków, 120-132.
5. Tyszka T. (1999) Psychologiczne pułapki oceniania i podejmowania decyzji. GWP, Gdańsk.
6. Zaleśkiewicz T. (2005) Przyjemność czy konieczność. Psychologia spostrzegania i podejmowania ryzyka. Gdańskie Wydawnictwo Psychologiczne, Gdańsk.
7. Mroczkowska H. (2009) Moral attitudes towards doping – what do athletes on the verge of maturity value? *Biology of Sport*, 26(3), 235-243.
8. Mroczkowska H. (2010) Struktura wartości a akceptowane ryzyko ich utraty w warunkach zróżnicowanego prawdopodobieństwa kontroli antydopingowej. *Pol. J. Sport Tourism*, 17, 15-24.
9. Wallach M.A., Mabli J. (1970) Information versus conformity in the effects of group discussion on risk taking. *J. Person. Social Psychol.*, 14, 286-297.
10. Mroczkowska H. (2002) Individual and group capacities of sport team. *Biol. Sport*, 1(19), 91-100.
11. Mroczkowska H. Akceptowany poziom ryzyka stosowania dopingu w percepcji młodych sportowców. *Biol. Sport*, (w druku).
12. Sokal R.R., Rohlf F.J. (1998) Biometry. 3<sup>rd</sup> ed., W.H. Freeman & Co, USA, San Francisco.

Otrzymano: 25.02.2010

Przyjęto: 18.03.2010