

SURVIVAL – SELECTED DETERMINANTS OF PARTICIPATION

PRZEMYSŁAW PŁOSKONKA

*Józef Piłsudski University of Physical Education in Warsaw, Faculty of Tourism and Recreation,
Department of Active Forms of Tourism and Recreation*

Mailing address: Przemysław Płoskonka, Faculty of Tourism and Recreation, Department of Active Forms of Tourism and Recreation, 34 Marymoncka Street, 00-968 Warsaw, tel.: + 48 22 8343713, e-mail: przemyslawploskonka@gazeta.pl

Abstract

Introduction. A growing interest in survival as a tourist and recreational activity raises the need for empirical research into this issue. Unfortunately, a vast majority of authors focus on the technical aspects of survival, ignoring the determinants of this activity. The few existing studies are mostly based on observation and involve small samples. This paper will help complement the body of knowledge concerning this issue. **Material and methods.** Following a pilot study, the study proper was conducted between 2011 and 2013 using a questionnaire prepared by the author. The analysis was based on the opinions of 594 respondents. The research was conducted during randomly selected survival events, among randomly selected members of survival societies and organisations, and among users of websites dedicated to survival. **Results.** The respondents usually organised survival activities individually or in a group of friends, forests being the preferred location. The respondents undertook survival activity either sporadically (once every 4-6 months) or sometimes (once every 2-3 months), with individual periods of activity usually lasting 2-3 days. The most popular form of this activity was one-day-long or several-day-long trips with overnight stays, and the activities the respondents performed the most frequently were constructing makeshift shelters, lighting and building campfires, and topography. **Conclusions.** Survival activity was strongly determined by the accessibility of the natural environment. The persons engaged in survival showed high independence in carrying out their tasks. The survival activities were undertaken in short periods and sporadically, weekend trips (sometimes with an overnight stay) being the most popular form of activity. Basic issues related to survival were the dominant activities performed by the respondents.

Key words: tourist and recreational activity, survival, determinants

Introduction

In popular understanding, survival denotes skills that allow one to continue living in difficult conditions. Thus, it is often referred to as an 'art' and treated as the collected knowledge on how to act in any oppressive and extremely demanding situation [1, 2, 3]. In simple terms, survival is the ability to adapt to new circumstances [4] or a type of self-rescue [5]. Survival is also understood as a field of human activity dedicated to preserving one's life as an individual or species, as well as preserving one's habitat, i.e. the broadly defined social and natural environment [5].

Survival treated as an art is the ability to adapt to external conditions and to adjust external conditions to one's needs [4, 6]. K. J. Kwiatkowski [6] states that the word 'art' in 'the art of survival' serves to underline this unique skill of applying praxeological knowledge, because 'art' concerns the most effective way possible of satisfying one's needs using the least possible effort and a creative attitude to searching for solutions.

Today, survival is a complex form of activity carried out in various modes. There is a tendency to use the term 'survival' to refer to any form of activity, including physical activity, that is related to risk, requires improvisation, and carries a large emotional charge. Consequently, the phenomenon should be analysed – at the very least – from a two-fold perspective. Firstly, it can be seen as part of security education and preparing soldiers for military operations. The art of survival for soldiers involves issues related to maintaining one's life in isolation from friendly forces and other individuals and communities as well

as being able to combat forces that aim to capture or kill the soldier [7]. Secondly, it can be considered a form of tourism and recreation related to the development of qualified tourism (in Poland) and adventure recreation (throughout the world). From this viewpoint, survival is defined as a voluntary form of spending free time in the open with the aim of experiencing an adventure, gaining knowledge, and honing skills related to surviving in oppressive conditions, including natural conditions [8]. The primary point of this activity is achieving independence from external (civilisation-related) factors and seeking ways to overcome one's weaknesses.

Physical culture sciences that address, among other issues, physical activity performed during leisure time attempt to investigate the determinants, barriers, and motivations related to it. These investigations are done in order to assist physical culture organisations in creating optimal conditions for free-time activity and ensure full satisfaction on the part of its participants. Unfortunately, the scientific achievements of these organisations, while rich, include few studies on survival. A vast majority of authors [1, 2, 5] focus on the technical aspects of survival, ignoring the determinants of this activity. The few existing studies [9, 10, 11, 12] are mostly based on observation and involve small samples. Due to a growing interest in survival as a tourist and recreational activity, there is a need to conduct more empirical research. This paper will contribute to expanding the body of knowledge concerning this issue.

The aim of this study was to find the determinants of engagement in survival as a form of tourist and recreational activity and to investigate their effect on undertaking survival activity and

continuing it.

The following hypothesis can be proposed based on the available literature: engagement in survival and the frequency of this activity are determined by environmental factors, the type of activities undertaken, and the manner in which the activities are organised.

Material and methods

In 2011, a study on survival in Poland was launched at the Józef Piłsudski University of Physical Education in Warsaw. The study employed the diagnostic survey method. The instrument used was a questionnaire prepared beforehand and reviewed during the pilot study. The questionnaire was divided into two parts. The first part comprised 14 open-ended and closed-ended questions concerning the determinants of engagement in survival. The closed-ended questions were composed of statements and assessed on a five-point Likert scale. The second part comprised six questions concerning sociodemographic data. The study was conducted among the participants of three randomly selected survival events (the Combat in the City Course, organised by the 'Strzelec' Riflemen's Association in 2011, the 7th 'Tropiciel' Adventure Orientation Rally, organised by the Centre for Youth Information and Development from Wrocław, and the 7th 'Commando' 24h Military Task Rally, organised by the 'Zielony Talizman' Centre for the Development of Defence from Poznań) and two randomly selected recreation instructor courses for survival (one organised by the Polish Academy of Sports in 2011 and the other organised by Escape and the ProActive Association in 2012). The respondents also included a group of third-year students of tourism and recreation of the Józef Piłsudski University of Physical Education in Warsaw and the university's Branch in Biała Podlaska specialising in survival and the members of survival clubs and associations (the Polish School of Survival Association in Łódź and the Pol-Survival Club of the Polish Tourist and Sightseeing Society in Rzeszów). Furthermore, following an agreement with the website administrators, the questionnaire was conducted among randomly selected registered users of websites dedicated to survival who declared active engagement in the activity ('recon.pl', 'miniportal.harcerski.pl', and 'tactical.pl'). The study was carried out from 2011 to 2013. The analysis was based on the opinions of 594 respondents, which allowed the author to answer questions concerning the selected determinants of survival.

The statistical analysis of the data was divided into stages. In the first stage, the material obtained was presented in a quantitative form. The second stage involved encoding according to the five-point Likert scale. In the third stage, summary statistics were drawn using descriptive statistics, including central tendency statistics (arithmetic mean). Also drawn was the statistical dispersion (standard deviation) for each element of the questionnaire. The fourth stage involved the analysis of statistical significance between the groups compared against each other. Statistical significance was determined using the chi-squared test, Friedman's test, and Mann-Whitney U test. Statistical significance was set at $p < 0.05$. The STATISTICA 9.0 PL software package for statistical analysis and MS Office Excel 2010 were used for nearly all calculations.

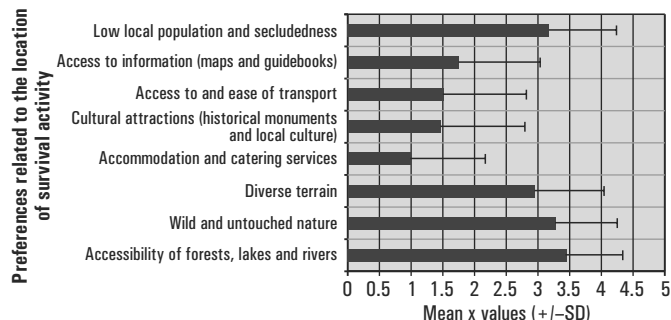
Results

First and foremost, it should be noted that the small number of previous studies and a lack of data on the number of persons engaged in survival made it difficult to characterise the population of persons engaged in this type of activity. However, based

on available studies, participant observation, and own experience, the author of the current study assumed that the study sample did not differ significantly from the entire population of persons engaged in survival and that it represented a relatively full spectrum of persons engaged in survival with different competences, experience, and preferences.

First, the statements about the preferred location for survival activity were tested (fig. 1), i.e. about the set of natural and non-natural elements that were beneficial for performing survival activities according to the respondents. Certain elements of the recreation opportunity spectrum (ROS) model were used to construct the preference scale. The model included three categories of factors (environmental, social, and organisational) [13]. Furthermore, the categorisation of aspects that are of value for tourists designed by Rogalewski was used [14].

Most respondents preferred forested areas with lakes and rivers and emphasised the wild and untouched character of the surrounding nature. The respondents found catering and accommodation services, cultural attractions, and historical monuments to be the least important aspects of the places they chose for survival activity.

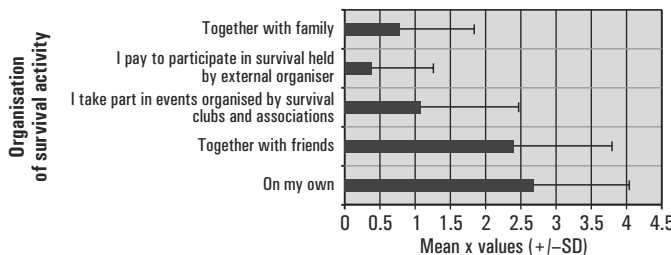


Completely unimportant – 0, Unimportant – 1, Difficult to say – 2, Important – 3, Very Important – 4.

Figure 1. Preferences related to the places chosen for survival activity (n=594)

Correlations between a preference for a given location for survival activity and selected sociodemographic variables and between a preference for a given location for survival activity and experience were also tested. No significant correlations were found.

Subsequently, the statements about social preferences related to the organisation of survival activities were tested (fig. 2). The respondents most often organised survival activities on their own or with friends. Few respondents organised them with their families, and nearly 80% of respondents had never participated in activities offered by an external organiser.



Very rarely (never) – 0, Rarely – 1, Difficult to say – 2, Often – 3, Very often (always) – 4.

Figure 2. Organisation of survival activity (n=594)

Correlations between the organisation of survival activities and selected sociodemographic variables and between the or-

ganisation of survival activities and experience were tested. The sample showed a significant correlation between survival activities organised by survival associations and organisations and experience (df=592; r=0.205; p<0.05).

Subsequently, the respondents' preferences related to the types of activities engaged in were established. The respondents were divided into 21 groups. Only the most important results are presented in this article due to limitations of space (fig. 3). Most respondents preferred building makeshift shelters, lighting and building campfires, topography, and traversing the terrain. The respondents found city survival, signalling, communication, encryption, and battlefield tactics and simulated military operations to be the least interesting activities.



Disagree strongly – 0, Disagree – 1, Difficult to say – 2, Agree – 3, Agree strongly – 4.

Figure 3. Selected preferences related to the type of survival activities undertaken (n=594)

Many correlations were found for the total sample (tab. 1). However, no correlations were found between such variables as income or place of residence and preferences related to the type of survival activities the respondents engaged in.

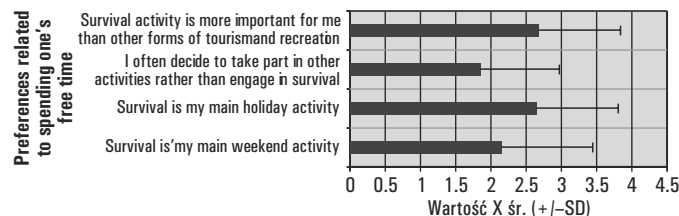
Table 1. Preferences related to the type of survival activities undertaken according to selected sociodemographic variables and experience

Preferences related the type of survival activities (n=594)	Sociodemographic variables		Experience r	
	Age r	Education r		
Self-defence and hand-to-hand combat	Total	-0,225*	NSS	NSS
Lighting fire and building campfires	Total	-0,199*	-0,230*	NSS
Obtaining and cooking meat and setting traps	Total	NSS	-0,210*	NSS
Tracking, covert movement, and camouflage	Total	-0,196*	NSS	NSS
Building makeshift shelters	Total	-0,200*	NSS	NSS

Significant correlation: * – p<0.05.

Subsequently, preferences related to spending one's free time were analysed by testing the respondents' opinions according to the distribution of individual variables (fig. 4). These preferences indicate what particular forms of spending their free time the respondents chose and what their attitude to other forms of activity was. The most numerous group of respondents declared that survival activity was more important than other forms of tourism and recreation for them and that it was their dominant activity during the holidays. Only one respondent in ten often undertook activities other than survival. Also tested

were correlations between preferences related to spending one's free time and selected sociodemographic variables and between preferences related to spending one's free time and experience. No significant correlations were found for the total sample.



Disagree strongly – 0, Disagree – 1, Difficult to say – 2, Agree – 3, Agree strongly – 4.

Figure 4. Preferences related to spending one's free time (n=594)

The study also investigated the level of survival activity, understood as the degree of active participation in survival during the preceding year. This variable is multidimensional and encompasses three indicators.

The first indicator was the frequency of engagement in survival activity (fig. 5). The respondents most often declared that they undertook survival either sporadically, i.e. once per 4-6 months, or sometimes, i.e. once per 2-3 months. Only 6% of the respondents participated in survival activity 1-2 times per week.

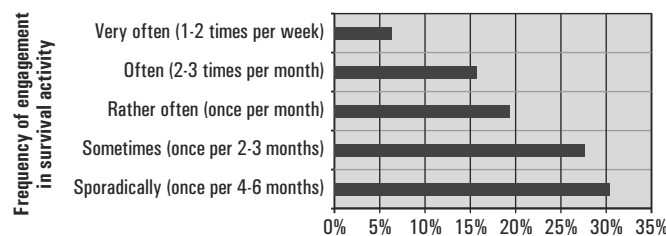


Figure 5. Frequency of engagement in survival activity (n=594)

An analysis of the relationships between the frequency of engagement in survival activity and selected sociodemographic variables and between the frequency of engagement in survival activity and experience showed a significant correlation between the latter two variables for the total sample (df=592; r= -0.206, p<0.05).

The second indicator describing the level of survival activity was the duration of individual periods of engaging in this activity (fig. 6). Half of the respondents practised survival as a weekend activity, lasting on average 2-3 days. Much fewer persons (only 1/3 of the total sample) declared undertaking one-day-long survival activity. Respondents who engaged in survival for longer than a week were the least numerous.

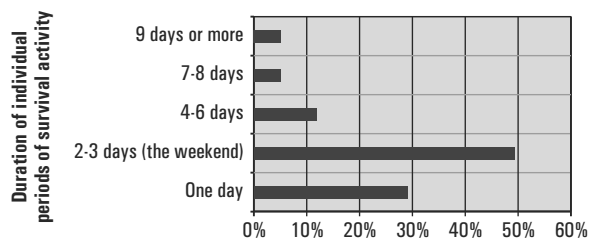


Figure 6. Duration of individual periods of engaging in survival activity (n=594)

Also analysed were the relationships between the duration of individual periods of undertaking survival activity and selected sociodemographic variables and between the length of these

periods and experience. A significant correlation was found in the total sample between the length of individual periods of engaging in survival activity and experience ($df=592$; $r=0.249$; $p<0.05$).

The last indicator analysed was the number of days spent participating in each form of survival activity within the preceding year. Only the most important results are discussed here due to limitations of space.

The first form of survival activity was one-day trips without an overnight stay (fig. 7). As many as 1/3 of the respondents did not spend even a single day engaging in this form of activity in the preceding year. Among the rest of the respondents, persons who spent 1-5 days on one-day trips constituted the most numerous group. Nearly 6.2% of the respondents declared spending more than 30 days on one-day trips.

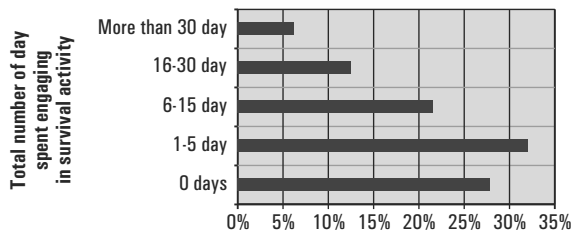


Figure 7. Total number of days spent engaging in survival activity in the preceding year according to forms of organisation: one-day trip ($n=594$)

The second form of survival activity was several-day (no more than three-day-long) trips with overnight stays (fig. 8).

Slightly more than half of the respondents participated in this form of activity in the preceding year. Persons who spent 2-15 days on several-day trips constituted the most numerous group among the respondents, while those who spent more than 30 days on this form of survival activity were the least numerous.

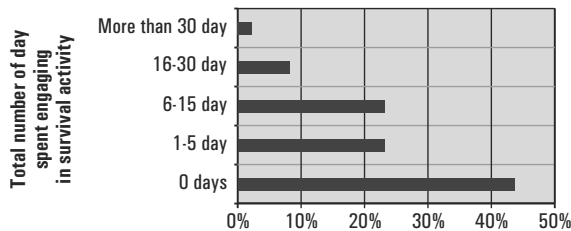


Figure 8. Total number of days spent engaging in survival activity in the preceding year according to forms of organisation: several-day trip ($n=594$)

The remaining forms of survival activity were considerably less popular. As far as rallies and cross-country races are concerned, i.e. activities involving competition, more than half of the respondents (59.1%) did not spend even a single day engaging in them. The greatest number of respondents participated in rallies and cross-country races for 1-5 days (29.5%). Only one in 30 respondents spent more than 16 days on rallies. Another form of activity mentioned in the questionnaire was workshops and courses, i.e. educational classes. Only 1/3 of the respondents took part in workshops or courses in the preceding year. The most numerous group were persons who spent 1-5 days on workshops or courses (19.0%), while those who spent more than 30 days on this form of activity were the least numerous (0.7%).

The last form of survival activity analysed were camps, further divided into stationary camps and roaming camps. More than half of the respondents did not take part in any stationary camp in the preceding year. The most numerous group among

the remaining respondents spent at least five days engaging in this form of activity (21.2%). The least numerous group spent more than 30 days at stationary camps (2.0%) in the preceding year. Only 1/4 of the respondents took part in roaming camps in the preceding year. The most numerous group spent at least five days undertaking this form of activity (18.0%), while the least numerous group spent more than 30 days engaging in it during the preceding year (0.7%).

Discussion

Studies on survival as a tourist and recreational activity are rare, both in the Polish and foreign literature. To date, studies have focused on selected groups of respondents [11, 15, 16] or on particular administrative areas [12]. No comprehensive research has been done on the subject. Nonetheless, the available research constitutes a valuable contribution to the discussion of the results obtained in this study.

The preferred locations for organising survival activity were forests located close to lakes and rivers. Wild and untouched nature constituted an additional advantage. The results of this study confirm the findings obtained by Zarzycki and Opoka [12] and Mogiła-Lisowska et al. [9]. The accessibility of catering and accommodation services was the least important for the respondents. This was probably due the factors described in the model of high-risk recreational activity, according to which the longer a person is engaged in a given form of activity, the more they have a tendency to choose wild and secluded areas [17].

Survival activities were most often organised individually or with a group of friends. Only a small number of respondents organised them with their families or through professional organisers. The participants' experience had an effect on the manner of organising survival activities. The study showed that using services offered by survival associations and organisations was more popular the longer the duration of survival activities was. These results partially contradict the model of high-risk recreational activity in which the social group one participates with in an activity changes with age [17]. If a survival club or association are treated as a small, specialised group (as are friends), then the obtained results contradict the results of previous studies, which indicated that group activities are the most popular [10, 12].

The preferred types of survival activities engaged in by the respondents comprised building makeshift shelters, lighting and building campfires, and topography. In the studies by Tomczak et al. [15] and Korpak [16], paintball, night games, and rope crossing were taken into account. However, the author of this study wishes to emphasise that the literature on the subject involves attempts at considering such activities as climbing, quad and off-road car driving, or paintball [15] as related to survival, and the distinction between the types of activities and forms of organising it tends to be unclear [18]. The least attractive types of activities in this study were city survival, signalling, communication, encryption, and battlefield tactics and simulated military operations. The results show that self-defence, lighting and building campfires, building makeshift shelters, and camouflage and covert movement were less popular the older the respondents were. Moreover, the higher the respondents' level of education was, the smaller their interest in acquiring and cooking meat was.

Most of the respondents indicated that survival was the most important form of tourism and recreation for them and their primary activity during holidays. However, the small number of other studies makes it impossible to compare the obtained results and draw descriptive conclusions.

As far as the frequency of engagement in survival activity is concerned, the respondents declared they participated in it

sporadically (once per 4-6 months) or sometimes (once per 2-3 months). The frequency of engagement in survival activity correlated strongly with experience. These results are consistent with the models presented by Nowacki [19] and Winiarski [20], where experience and competences had a significant effect on engagement and activity. In a study by Zarzycki and Opoka [12], the respondents declared they used their survival skills once per week (21%), during the weekend (19%), or once per month (23%). However, in the opinion of the author of this study, this only reflects how often a person made use of their selected skills, rather than indicating their participation in survival activity. An individual period of engaging in survival activity usually lasted 2-3 days (and took place over the weekend) and correlated strongly with experience, as was the case for the frequency of engagement. These results are also consistent with Nowacki's model [19] in which experience and competences have a significant effect on survival activity. Furthermore, the results confirm the data collected by Zarzycki and Opoka [12]: the declared duration of an individual period of survival activity was 2-3 days, with weekend events constituting 43% and several-day events accounting for 37%. The most popular form of survival activity was one-day trips and several-day trips with overnight stays. These results differ from those obtained in the studies conducted by Zarzycki and Opoka [12] where survival camps and specialist courses were the most popular forms of activity. However, as mentioned above, the respondents' low age and experience may have affected the results. Other forms of activity were definitely less popular, with more than half of the respondents not having taken part in rallies and cross-country races in the preceding year. A similar observation pertains to courses and camps: the share of persons who did not participate in them is even higher, ranging up to 70%. Furthermore, persons who did take part in this form of activity spent no more than 5 days performing it in the preceding year.

Conclusions

- Survival activity was strongly determined by the accessibility of the natural environment, including the presence of secluded forests with a diverse terrain and the proximity of lakes and rivers. The respondents who participated in these activities focused on natural assets and considered anthropogenic assets as less important. It can be concluded that the venue of survival activity was strongly determined by whether or not it allowed the respondents to gain new experiences.
- The results concerning the manner of organising survival activities indicated that the respondents were highly independent. It can be assumed that the low popularity of external organisers, especially during the initial stages of engaging in survival activity, stemmed from the importance of informal groups of friends, who functioned as initiators. Activities offered by survival clubs and associations increased in importance with experience. It can be assumed that this is due to the fact that the respondents searched for specialised activities that they were unable to organise on their own and were willing to share experiences.
- Activities constituting the foundations of survival were the most popular. This is understandable, as the idea of survival involves acquiring practical skills that make it possible to live in the wilderness and come in direct contact with nature. The low attractiveness of activities related to the military and the urban environment may have stemmed from the fact that such activities are highly specialised (related to the operation of the army, police, and fire-fighters) rather than being part of tourist and recreational activity.
- Even though survival activity was the main leisure activity engaged in by the respondents, including during the holidays, it was short-term and occasional, the most popular form being weekend trips, sometimes with an overnight stay. This most likely stemmed from the respondents' weekly schedule. The frequency of engagement in survival activity and the duration of individual periods of engaging in it were strongly determined by experience. This may indicate that gaining new experience and thus further developing one's survival skills encouraged the respondents to engage in this activity more frequently.

Literature

- Meissner H.O. (1990). *Art of Living and Survival*. Warszawa: Bellona. [in Polish]
- Dworzyński M. (1998). Art of survival. *Super Tramp* 7/8(9), 16. [in Polish]
- Płoskonka P. (2014). *Social Determinants of Participation in Survival as a Form of Tourist and Recreational Activity*. Doctoral thesis, Akademia Wychowania Fizycznego Józefa Piłsudskiego w Warszawie. [in Polish]
- Pękała T. (1998). Basics of survival. *Wiedza Obronna* 1, 77-86. [in Polish]
- Kwiatkowski K.J. (2009). Wide horizons of survival. In M. Dycht, L. Marszałek (eds), *Dilemmas of (Dis)ability. Musings on the Margin of Cultural and Social Studies* (pp. 49-63), Warszawa: Wydawnictwo Salezjańskie. [in Polish]
- Kwiatkowski K.J. (2012). Survival adventure. In E. Palamer-Kabacińska, A. Leśny (eds), *Education Through Adventure. Outdoor and Adventure Education in Poland. Theory, Examples, and Contexts* (pp. 94-109). Warszawa: Pracownia Nauki i Przygody. [in Polish]
- Tomczak A. (2003). Elements of survival in the educational system for officer cadets in the ground forces. In M. Marcinkowski, M. Sokołowski (eds), *Physical Activity, Education, and Health in Defense (Con)texts* (pp. 212-223). Poznań: Akademia Wychowania Fizycznego im. Eugeniusza Piaseckiego. [in Polish]
- Płoskonka P. (2013). Participation in survival as a form tourist and recreational activity in light of research. *Studia i Materiały Centrum Edukacji Przyrodniczo-Leśnej* 37(4), 248-255. [in Polish]
- Mogila-Lisowska J., Dąbrowska-Zielińska K., Śmieszek J. (2012). Survival as a potential tourist product. In W. Siwiński, D.R. Tauber, E. Mucha-Szajek (eds), *Theory and Practice of Tourism, Recreation, Accommodation, and Catering Services* (pp. 251-258). Poznań: Wyższa Szkoła Hotelarstwa i Gastronomii. [in Polish]
- Róžański P. (2007). Attractiveness of survival classes conducted on wetlands in the opinion of students of the University of Physical Education. *Wychowanie Fizyczne i Zdrowotne* 5, 13-16. [in Polish]
- Róžański P., Sroka M., Dorosz M. (2005). Knowledge of survival in students of Pope John II State School of Higher Education in Białą Podlaska. In Z. Kubińska, B. Bergier (eds), *Physical Recreation in Theory and Practice* (pp. 188-191). Białą Podlaska: Państwowa Szkoła Wyższa im. Papieża Jana Pawła II. [in Polish]
- Zarzycki P., Opoka D. (2007). Survival as a form of adventure tourism taken up by youth in lower Silesia. In D. Umiaostowska (ed.), *Physical activity of Persons of Different Ages* (pp. 110-116). Szczecin: Albatros. [in Polish]
- Driver B., Brown P., Stankey G.H., Gregoire T.G. (1987). The ROS planning system. evolution, basic concepts and research needed. *Leisure Sciences* 9(3), 201-212. DOI:10.1080/

- 01490408709512160.
14. Rogalewski O. (1974). *Touristic Infrastructure*. Warszawa: Wydawnictwa Szkolne i Pedagogiczne. [in Polish]
 15. Tomczak A., Różański P., Kuprianiuk A.M. (2012). Opinions of students of the University of Physical Education on survival activities during a summer camp. In M. Sokołowski, A. Kaiser, J. Brzozowski (eds), *Holistic Approach Towards Health in Tourism and Recreation* (pp. 297-323). Poznań: Wyższa Szkoła Bankowa. [in Polish]
 16. Korpak F. (2009). Survival as a free-time activity. In J. Bergier, M. Sroka (eds), *Survival in Theory and Practice* (pp. 89-92). Biała Podlaska: Państwowa Szkoła Wyższa im. Papieża Jana Pawła II. [in Polish]
 17. Ewert A., Hollenhorst S. (1989). Testing the adventure model. Empirical support for a model of risk recreation participation. *Journal of Leisure Research* 21(2), 124-139.
 18. Górka J. (2012). Survival as a form of recreation. In W. Siwiński, B. Pluta (eds), *Theory and Methodology of Physical Recreation in Light of Current Research* (pp. 92-100). Poznań: Akademia Wychowania Fizycznego im. Eugeniusz Piaseckiego. [in Polish]
 19. Nowacki M. (2002). *Determinants of Navigational Activity*. Poznań: Akademia Wychowania Fizycznego im. Eugeniusz Piaseckiego. [in Polish]
 20. Winiarski R.W. (1995). *Sports Activity of Youth. Origin, Structure, and Determinants*. Kraków: Akademia Wychowania Fizycznego im. Bronisława Czecha. [in Polish]

Submitted: December 9, 2014

Accepted: April 15, 2015

SURWIWAŁ – WYBRANE DETERMINANTY UCZESTNICTWA

PRZEMYSŁAW PŁOSKONKA

*Akademia Wychowania Fizycznego J. Piłsudskiego w Warszawie, Wydział Turystyki i Rekreacji,
Zakład Aktywnych Form Turystyczno-Rekreacyjnych*

Adres do korespondencji: Przemysław Płoskonka, Wydział Turystyki i Rekreacji, Zakład Aktywnych Form Turystyczno-Rekreacyjnych, ul. Marymoncka 34, 00-968 Warszawa, tel.: 22 8343713, e-mail: przemyslawploskonka@gazeta.pl

Streszczenie

Wprowadzenie. Rosnące zainteresowanie surwiwałem jako aktywnością turystyczno-rekreacyjną, niesie ze sobą potrzebę badań empirycznych. Niestety zdecydowana większość autorów skupia się na technicznych aspektach surwiwału pomijając zagadnienia związane z uwarunkowaniami tej aktywności. Nieliczne prace badawcze oparte są przeważnie na obserwacji, zaś materiał badawczy stanowi niewielka liczba osób. Problematyka podjętej pracy umożliwi uzupełnienie brakującej wiedzy. **Materiał i metody.** W latach 2011-2013, po badaniach pilotażowych, przeprowadzono badania właściwe przy użyciu samodzielnie przygotowanego kwestionariusza ankiety. Podstawę opracowania stanowiły opinie 594 respondentów. Badania przeprowadzono podczas losowo wybranych imprez surwiwalowych, wśród losowo wybranych członków stowarzyszeń i organizacji surwiwalowych oraz zarejestrowanych członków serwisów zajmujących się tematyką surwiwału. **Wyniki.** Na ogół surwiwalowcy organizowali zajęcia samodzielnie lub w grupie znajomych, preferowanymi terenami do uprawiania surwiwału były lasy. Aktywność surwiwalowa była podejmowana sporadycznie (raz na 4-6 miesięcy) lub czasami (raz na 2-3 miesiące), zaś jednorazowe zajęcia z surwiwału przeważnie trwały 2-3 dni. Najpopularniejszą formą uprawiania były wycieczki jednodniowe i wielodniowe z noclegiem, zaś preferowaną tematyką zajęć była budowa prowizorycznych schronień, rozpalanie i konstruowanie ognisk oraz terenoznawstwo. **Wnioski.** Surwiwał jest silnie determinowany dostępnością środowiska naturalnego, uczestnicy zajęć charakteryzują się dużą samodzielnością w realizowaniu podjętych zadań. Zajęcia mają krótkotrwały charakter, zaś uczestnictwo w nich ma okazjonalny wymiar, najczęściej pod postacią weekendowych wycieczek z ewentualnym noclegiem. W tematyce zajęć dominują podstawowe treści związane ze sztuką przetrwania.

Słowa kluczowe: aktywność turystyczno-rekreacyjna, surwiwał, uwarunkowania

Wstęp

Surwiwał w potocznym rozumieniu, utożsamiany jest z umiejętnościami pozwalającymi przetrwać w trudnych warunkach, w związku z tym nazywany jest również sztuką przetrwania i traktowany jako zbiór wiedzy o postępowaniu we wszystkich sytuacjach opresyjnych, skrajnie uciążliwych, ekstremalnych [1, 2, 3]. Wedle najładniejszych ujęć surwiwał jest umiejętnością przystosowania do nowych okoliczności i warunków [4] lub po prostu rodzajem samoratownictwa [5]. Poprzez surwiwał rozumie się też dziedzinę działalności człowieka skierowaną na ochronę samego siebie jako jednostki, gatunku, a także swego habitatu, czyli szeroko rozumianego środowiska społecznego przyrodniczego [5].

Surwiwał traktowany jako sztuka przetrwania jest umiejętnością dostosowywania się do warunków zewnętrznych oraz dostosowywania warunków zewnętrznych do swoich potrzeb [4, 6]. K.J. Kwiatkowski [6] podkreśla, iż w terminie sztuka przetrwania określenie „sztuka” pozwala zaznaczyć tę szczególną umiejętność posługiwania się wiedzą prakseologiczną, gdyż dotyczy jak najsprawniejszego zaspokajania życiowych potrzeb przy jak najmniejszych nakładach własnych oraz twórcze podjęcie do szukania rozwiązań.

Współcześnie surwiwał jest złożoną formą aktywności, realizowaną w wielu różnorodnych modelach. Istnieje tendencja do tego, by każdy rodzaj działalności, w tym ruchowej, związany z ryzykiem, wymagający improwizacji i niosący ze sobą duży ładunek emocji nazywać surwiwałem. W związku z tym zjawisko to należy rozpatrywać co najmniej dualnie. Po pierwsze jako

element edukacji obronnej, przygotowanie żołnierza do działań militarnych. Sztuka przetrwania dla żołnierzy sprowadza się do zagadnień związanych zarówno z utrzymaniem życia w warunkach izolacji od własnych sił wojskowych oraz innych jednostek i zbiorowości ludzkich, jak i do zagadnień konieczności podjęcia walki o przetrwanie z siłami, które dążą do pojmania żołnierza lub pozbawienia życia [7]. Po drugie jako jedną z form turystyki i rekreacji, mającą związek z rozwojem turystyki kwalifikowanej (w Polsce) i rekreacji przygodowej (na świecie). W takim ujęciu surwiwał zdefiniowany jest jako dobrowolna forma spędzania czasu wolnego w plenerze, mająca na celu przeżycie przygody, połączonej ze zdobywaniem wiedzy i ćwiczeniem umiejętności związanych z przetrwaniem w warunkach opresyjnych, w tym naturalnych [8]. Istotą tej aktywności jest uzyskanie niezależności od czynników zewnętrznych (cywilizacyjnych) oraz poszukiwanie dróg radzenia sobie z własnymi słabościami.

Nauki o kulturze fizycznej, które zajmują się między innymi aktywnością fizyczną w czasie wolnym, próbują odpowiedzieć na pytania o jej uwarunkowania, bariery, motyw. Wiedza ta ma pomóc organizatorom kultury fizycznej w stworzeniu optymalnych warunków aktywności w czasie wolnym i zapewnieniu pełnej satysfakcji jej uczestnikom. Niestety w ich bogatym dorobku naukowym jest niewiele prac dotyczących aktywności surwiwalowej. Zdecydowana większość autorów [1, 2, 5] skupia się na technicznych aspektach surwiwału pomijając zagadnienia związane z uwarunkowaniami tej aktywności. Nieliczne prace badawcze [9, 10, 11, 12] oparte są przeważnie na obserwacji, zaś materiał badawczy stanowi niewielka liczba osób. Rosnące zainteresowanie surwiwałem jako aktywnością turystyczno-

rekreacyjną, niesie ze sobą potrzebę badań empirycznych. Problematyka podjętej pracy umożliwi uzupełnienie brakującej wiedzy.

Celem badań było poznanie uwarunkowań uczestnictwa w surwiwalu jako formie działalności turystyczno-rekreacyjnej oraz określenie ich wpływu na rozpoczęcie i kontynuację tej aktywności surwiwalowej.

Na podstawie dostępnej literatury można sformułować hipotezę: uczestnictwo w surwiwalu i częstość tej aktywności determinowały czynniki środowiskowe, dobór treści zajęć oraz sposób ich organizacji.

Materiał i metody

W 2011 roku w Akademii Wychowania Fizycznego w Warszawie rozpoczęto badania nad surwiwalem w Błsce. W badaniu zastosowano metodę sondażu diagnostycznego, wykorzystując kwestionariusz ankiety, który uprzednio został przygotowany i zweryfikowany w trakcie badań pilotażowych. Ankieta została podzielona na dwie części. W pierwszej z nich znalazło się 14 pytań otwartych i zamkniętych dotyczących uwarunkowań uczestnictwa w surwiwalu. Pytania zamknięte zbudowano z twierdzeń i oceniano w pięciostopniowej skali Likerta. Część druga ankiety składa się z 6 pytań dotyczących danych społeczno-demograficznych. Badania przeprowadzono podczas trzech losowo wybranych imprez surwiwalowych (Kurs Walki w Mieście w 2011 r., zorganizowany przez środowisko Związku Strzeleckiego „Strzelec” OSW, VII edycja Przygodowego Rajdu na Orientację Tropiciel, zorganizowana przez Młodzieżowe Centrum Informacji i Rozwoju z Wrocławia, VII Militaryny Rajd Zadaniowy 24h Commando, zorganizowany przez Centrum Rozwoju Obronności „Zielony Talizman” z Poznania), dwóch losowo wybranych kursów instruktorów rekreacji ruchowej o specjalności surwiwal (jeden kurs organizowany przez Polską Akademię Sportu – edycja 2011, drugi przez Escape i Stowarzyszenie ProActive – edycja 2012), wśród studentów III roku kierunku Turystyka i Rekreacja specjalizacji z surwiwalu w Akademii Wychowania Fizycznego Józefa Piłsudskiego w Warszawie i Filii w Białej Podlaskiej oraz członków klubów, stowarzyszeń surwiwalowych (Stowarzyszenie Polska Szkoła Surwiwalu z Łodzi, Pol-Survival Klub PTTK z Rzeszowa). Ponadto – po uzgodnieniach z administratorami witryn – przeprowadzono ankietę wśród losowo wybranych i zarejestrowanych członków serwisów zajmujących się tematyką surwiwalu, którzy deklaruowali czynne uprawianie surwiwalu (recon.pl, miniportal.harcerski.pl, tactical.pl). Badania odbywały się w latach 2011-2013. Podstawę opracowania stanowiły opinie 594 respondentów, które pozwoliły autorowi udzielić odpowiedzi na pytania dotyczące wybranych uwarunkowań surwiwalu.

Statystyczną analizę danych podzielono na etapy. W pierwszej fazie uzyskany materiał przedstawiono w formie procentowej i ilościowej. W dalszej analizie nastąpiła procedura kodowania zgodnie z pięciostopniową skalą Likerta. W kolejnej fazie analizy – wykorzystując statystykę opisową – zaprezentowano miary rozkładu, w tym miary tendencji centralnej (średnia arytmetyczna) i miary zróżnicowania (odchylenie standardowe), jakie uzyskały poszczególne elementy kwestionariusza. Kolejny etap polegał na analizie istotności statystycznych pomiędzy porównywanymi grupami. Dokonano teŝ analizy za pomocą testu zgodności chi-kwadrat, testu jednoczynnikowego chi-kwadrat ANOVA Friedmana oraz testu rang U Manna-Whitneya.

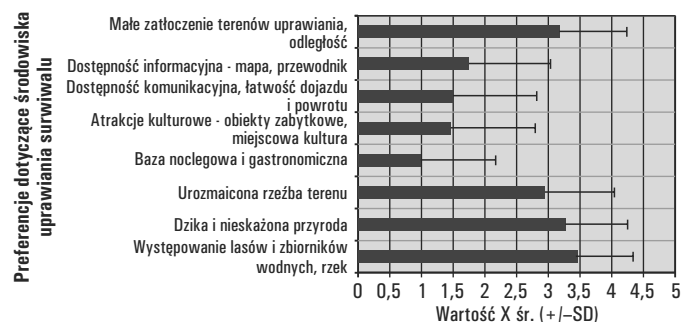
Za istotność statystyczną uznano korelację na poziomie co najmniej $p < 0,05$. W niemal wszystkich obliczeniach wykorzystano pakiet analiz statystycznych STATISTICA 9.0 PL oraz pakiet MS Office Excel 2010.

Wyniki

Na początek naleŝy podkreślić, ŝe znikoma liczba wcześniejszych badań oraz brak danych na temat liczby osób zajmujących się surwiwalem utrudnił charakterystykę populacji osób zajmujących się sztuką przetrwania. W związku z tym autor opierając się na dotychczasowych badaniach, obserwacji uczestniczącej oraz własnym doświadczeniu założył, ŝe badana próba zasadniczo nie różni się od całej populacji osób uprawiających surwiwal oraz ŝe reprezentuje ona względnie pełny przekrój osób uprawiających surwiwal o zróżnicowanych kompetencjach, doświadczeniu i preferencjach.

W pierwszej kolejności zbadano twierdzenia dotyczące preferowanego środowiska uprawiania surwiwalu (ryc. 1) czyli zespołu elementów środowiska naturalnego oraz elementów poza- przyrodniczych, które zdaniem uczestników sprzyjają aktywności surwiwalowej. Konstruując skalę preferencji, wykorzystano elementy modelu ROS (ang. recreation opportunity spectrum) w którym wyróżniono trzy kategorie czynników – środowiskowe, społeczne i organizacyjne [13] – oraz podział walorów turystycznych według Rogalewskiego [14].

Większość badanych preferowała tereny leśne ze zbiornikami wodnymi i rzekami, zwracała teŝ uwagę na dzikość i dziewiczość otaczającej przyrody. Najmniej istotna dla respondentów okazała się baza noclegowa i gastronomiczna oraz atrakcje kulturowe i obiekty zabytkowe.

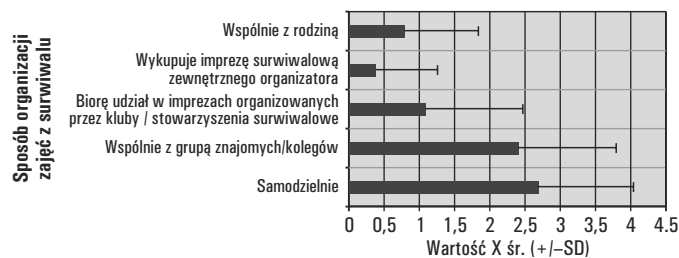


Nieważne – 0, Raczej nieważne – 1, Trudno powiedzieć – 2, Raczej ważne – 3, Bardzo ważne – 4.

Rycina 1. Preferencje dotyczące środowiska uprawiania surwiwalu (n=594)

Sprawdzono teŝ zależności pomiędzy preferowaniem danego środowiska uprawiania surwiwalu a wybranymi zmiennymi społeczno-demograficznymi i doświadczeniem. Nie stwierdzono istotnych korelacji.

W drugiej kolejności zbadano twierdzenia odzwierciedlające preferencje społeczne i organizacyjne dotyczące sposobów organizacji zajęć z surwiwalu (ryc. 2). Najczęściej badani organizowali zajęcia z surwiwalu samodzielnie lub wspólnie z kolegami i znajomymi. Nieliczni respondenci organizowali je wspólnie z rodziną, blisko 80% ankietowanych zaś nigdy nie wykupiło imprezy organizowanej przez zewnętrznego organizatora.

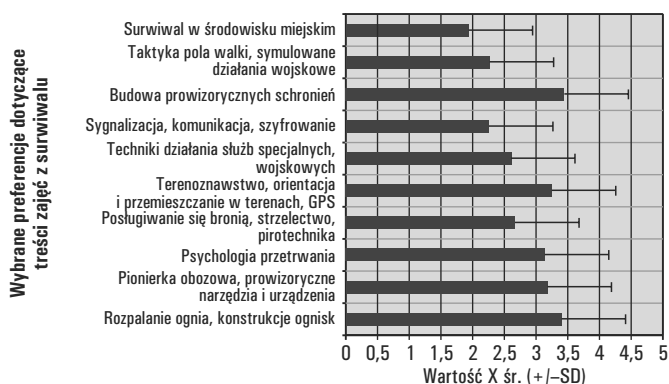


Bardzo rzadko (nigdy) – 0, Raczej rzadko – 1, Trudno powiedzieć – 2, Raczej często – 3, Bardzo często (zawsze) – 4.

Rycina 2. Sposób organizacji zajęć z survivalu (n=594)

Następnie sprawdzono zależności pomiędzy sposobami organizacji zajęć z survivalu a wybranymi zmiennymi społeczno-demograficznymi i doświadczeniem. Dla ogółu badanych stwierdzono istotną korelację pomiędzy sposobem organizacji zajęć za pośrednictwem stowarzyszeń i organizacji survivalowych a doświadczeniem (df=592; r=0,205; p<0,05).

W dalszej kolejności określono preferencje dotyczące treści zajęć. Wyróżniono dwadzieścia jeden grup tematycznych, jednak ze względu na objętość artykułu zostały przedstawione tylko najważniejsze wyniki (ryc. 3). Badani w większości preferowali budowę prowizorycznych schronień, rozpalanie ognia i konstruowanie ognisk oraz terenoznawstwo i przemieszczanie się w terenie. Najmniej atrakcyjną tematyką zajęć dla respondentów okazał się survival w środowisku miejskim, sygnalizacja, komunikacja i szyfrowanie oraz taktyka pola walki i symulowane działań wojskowych.



Nie – 0, Raczej nie – 1, Trudno powiedzieć – 2, Raczej tak – 3, Tak – 4.

Rycina 3. Wybrane preferencje dotyczące treści zajęć z survivalu (n=594)

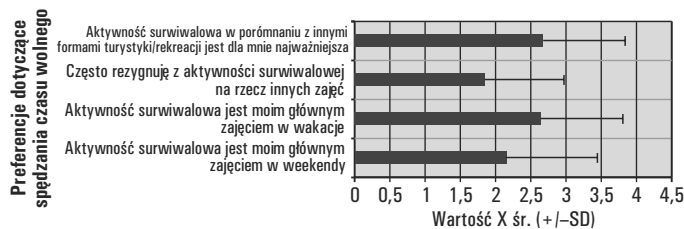
Dla ogółu badanych zaobserwowano liczne korelacje (tab. 1). Nie zauważono istotnych korelacji pomiędzy takimi zmiennymi jak dochód i miejsce zamieszkania a preferencjami dotyczącymi treści zajęć z survivalu.

Tabela 1. Preferencje dotyczące treści zajęć z survivalu a wybrane zmienne społeczno-demograficzne i doświadczenie

Preferencje dotyczące treści zajęć	(n = 594)	Zmienne społeczno-demograficzne		
		Wiek r	Wykształcenie r	Doświadczenie r
Samobrona, walka wręcz	Ogółem	-0,225*	n.i.	n.i.
Rozpalanie ognia, konstrukcje ognisk	Ogółem	-0,199*	-0,230*	n.i.
Zdobywanie i przyrządzanie pożywienia mięsnego, zakładanie pułapek	Ogółem	n.i.	-0,210*	n.i.
Tropienie, podchody, maskowanie	Ogółem	-0,196*	n.i.	n.i.
Budowa prowizorycznych schronień	Ogółem	-0,200*	n.i.	n.i.

Istotne korelacje: * – p<0,05.

Następnie poddano analizie twierdzenia na temat preferencji dotyczących spędzania czasu wolnego, badając opinie respondentów pod kątem rozłożenia poszczególnych zmiennych (ryc. 4). Preferencje te wskazują wybór konkretnej formy spędzania czasu wolnego i stosunku do innych form aktywności. Najliczniejsza grupa ankietowanych stwierdziła, że aktywność survivalowa jest ważniejsza od innych form turystyki/rekreacji oraz że jest dominującym zajęciem w okresie wakacyjnym. Zaledwie jedna na dziesięć osób zrezygnowała z aktywności survivalowej na rzecz innych zajęć. Następnie sprawdzono zależności pomiędzy preferencjami spędzania czasu wolnego a wybranymi zmiennymi społeczno-demograficznymi i doświadczeniem. Dla ogółu badanych nie stwierdzono istotnych korelacji.

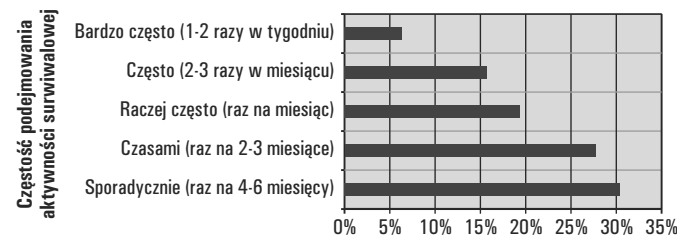


Nie – 0, Raczej nie – 1, Trudno powiedzieć – 2, Raczej tak – 3, Tak – 4.

Rycina 4. Preferencje dotyczące spędzania czasu wolnego (n=594)

W badaniach zwrócono również uwagę na poziom aktywności survivalowej, rozumiany jako stopień czynnego uczestnictwa w survivalu w ciągu ostatniego roku. Zmienna ta jest wielowymiarowa i obejmuje trzy wskaźniki.

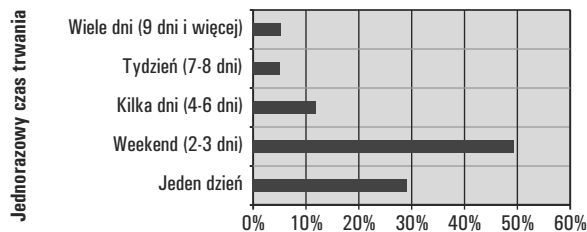
Pierwszym wskaźnikiem była częstość podejmowania aktywności survivalowej (ryc. 5). Respondenci deklarowali najczęściej, że uprawiają survival sporadycznie, tzn. raz na 4-6 miesięcy lub czasami, tzn. raz na 2-3 miesiące. Jedynie 6% badanych uczestniczyło w zajęcia z survivalu 1-2 razy w tygodniu.



Rycina 5. Częstość podejmowania aktywności survivalowej (n=594)

Analiza zależności pomiędzy częstością podejmowania aktywności surwiwalowej a wybranymi zmiennymi społeczno-demograficznymi oraz doświadczeniem wykazała istotną korelację pomiędzy doświadczeniem a częstością podejmowania aktywności surwiwalowej dla ogółu badanych ($df=592$; $r = -0,206$, $p < 0,05$).

Drugim wskaźnikiem opisującym poziom aktywności surwiwalowej w ciągu ostatniego roku był jednorazowy czas jej trwania (ryc. 6). Dla połowy respondentów surwiwał był zajęciem weekendowym, trwającym średnio 2-3 dni. Zdecydowanie mniej liczna była grupa osób deklarujących jednodniowy czas trwania – należał do niej zaledwie co trzeci badany. Najmniej było ankietowanych, którzy przeznaczali na uprawianie surwiwału okresy dłuższe niż tydzień.

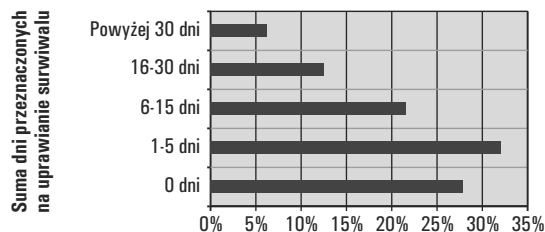


Rycina 6. Jednorazowy czas trwania aktywności surwiwalowej (n=594)

Analizowano również zależności pomiędzy jednorazowym czasem trwania aktywności surwiwalowej a wybranymi zmiennymi społeczno-demograficznymi oraz doświadczeniem. Wśród ogółu badanych stwierdzono istotną korelację pomiędzy doświadczeniem a jednorazowym czasem trwania aktywności surwiwalowej ($df=592$; $r=0,249$; $p < 0,05$).

Ostatnim wyróżnionym wskaźnikiem była liczba dni przeznaczonych na uczestnictwo w poszczególnych formach aktywności surwiwalowej w ciągu ostatniego roku. Ze względu na objętość artykułu przedstawiono najważniejsze wyniki.

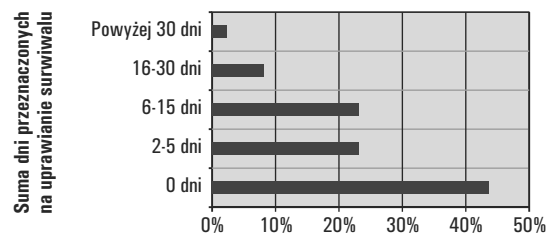
Pierwszą z wyróżnionych form były wycieczki jednodniowe bez noclegu (ryc. 7). Aż jedna trzecia respondentów nie poświęciła na tę formę ani jednego dnia w ciągu ostatniego roku. Wśród pozostałych najwięcej było osób, które w ciągu ostatniego roku przeznaczyły na wycieczki jednodniowe łącznie od 1 do 5 dni. Niespełna 6,2% respondentów zadeklarowało, że spędziło na wycieczkach bez noclegu więcej niż 30 dni.



Rycina 7. Suma dni przeznaczonych na uprawianie surwiwału w ciągu ostatniego roku w podziale na formy – wycieczka jednodniowa (n=594)

Drugą wyróżnioną formą surwiwału były wycieczki wielodniowe z noclegiem, których czas trwania nie przekraczał 3 dni (ryc. 8).

Nieco ponad połowa ogółu badanych uczestniczyła w ciągu ostatniego roku w wycieczkach wielodniowych. Najwięcej było osób, które przeznaczyły na wycieczki wielodniowe od 2 do 15 dni, najmniej liczni byli zaś respondenci, którzy łącznie spędzili w ciągu ostatniego roku na wycieczkach wielodniowych więcej niż 30 dni.



Rycina 8. Suma dni przeznaczonych na uprawianie surwiwału w ciągu ostatniego roku w podziale na formy – wycieczka wielodniowa (n=594)

Pozostałe formy cieszyły się zdecydowanie mniejszą popularnością. W przypadku rajdów i biegów terenowych, czyli aktywności związanych z rywalizacją, ponad połowa badanych (59,1%) nie przeznaczyła ani jednego dnia na tę formę. Najliczniejszą grupę stanowiły osoby, które poświęciły na rajdy i biegi terenowe od 1 do 5 dni (29,5%). Zaledwie co trzydziesty respondent spędził na rajdach więcej niż 16 dni. Następną zdefiniowaną formą były warsztaty i kursy, czyli zajęcia realizujące cele edukacyjne. Zaledwie co trzeci badany w ciągu ostatniego roku brał udział w warsztatach i kursach. Największą grupę stanowiły osoby, które w ciągu ostatniego roku poświęciły na warsztaty i kursy od 1 do 5 dni (19,0%), najmniej liczni byli natomiast ci, którzy przeznaczali na te formy aktywności więcej niż 30 dni (0,7%).

Ostatnią analizowaną formą aktywności surwiwalowej były obozy. Ze względu na ich specyfikę dokonano podziału na obozy stacjonarne i wędrownie. Ponad połowa badanych nie uczestniczyła w ciągu ostatniego roku w żadnym obozie stacjonarnym. W pozostałej grupie najwięcej było osób, które przeznaczyły na tę formę co najmniej 5 dni (21,2%). Najmniej liczni byli respondenci, którzy spędzili w ciągu ostatniego roku na obozach stacjonarnych w sumie więcej niż 30 dni (2,0%). Zaledwie co czwarta osoba biorąca udział w badaniu uczestniczyła w ciągu ostatniego roku w obozie wędrownym. Najliczniejszą grupę stanowili ci, którzy przeznaczali na tę formę co najmniej 5 dni (18,0%), zaś najmniej liczni byli respondenci, którzy w sumie na obozach wędrownych spędzili w ciągu ostatniego roku powyżej 30 dni (0,7%).

Dyskusja

Badania nad surwiwałem jako aktywnością turystyczno-rekreacyjną należą do rzadkości, zarówno w piśmiennictwie polskim jak i zagranicznym. Dotychczasowe prace koncentrowały się na wybranych grupach respondentów [11, 15, 16] lub na określonym terytorium administracyjnym [12]. Brak jest kompleksowych badań opisujących to zagadnienie, jednakże dostępne prace stanowią wartościowy wkład w dyskusję nad uzyskanymi wynikami.

Preferowanymi terenami do uprawiania surwiwału były lasy, które znajdowały się w bliskości zbiorników wodnych i rzek. Dodatkowym atutem była dziewiczność i dzikość przyrody. Uzyskane wyniki potwierdzają ustalenia Zarzyckiego i Opoki [12] oraz Mogiły-Lisowskiej i in. [9]. Najmniej istotna okazała się dostępność bazy noclegowo-gastronomicznej. Można przypuszczać, że działają tu te same czynniki, co opisane w modelu aktywności rekreacyjnej o podwyższonym ryzyku – zakłada on, że im dłużej uprawia się wybraną formę aktywności, tym preferencje dotyczące terenu uprawiania mocniej akcentują jego dzikość i odludność [17].

Zajęcia surwiwalowe najczęściej organizuje się samodzielnie lub z grupą znajomych i kolegów. Tylko nieliczni respondenci aranżowali je wraz z rodziną lub korzystali z pomocy pro-

fesjonalnych organizatorów. Na sposób organizacji zajęć z survivalu ma wpływ doświadczenie uczestników. Z badań wynika, że korzystanie z oferty stowarzyszeń i organizacji survivalowych w procesie przygotowywania zajęć zwiększa się wraz z wydłużeniem okresu uprawiania tej aktywności. Dane te są częściowo sprzeczne z modelem aktywności rekreacyjnej o podwyższonym stopniu ryzyka, gdzie grupa społeczna, z którą uczestniczy się w aktywności, zmienia się wraz z wiekiem [17]. Jeśli klub czy stowarzyszenie survivalowe potraktować jako małą, wyspecjalizowaną grupę (jak kolegów czy znajomych), to wyniki badań okażą się zbieżne z wcześniejszymi, z których wynika, że największą popularnością cieszą się zajęcia grupowe [10, 12].

Preferowane treści zajęć były związane z budową prowizorycznych schronień, rozpalaniem ognia i konstruowaniem ognisk oraz terenoznawstwem. Tomczak i in. [15] oraz Korpak [16] wyróżniają paintball, gry nocne oraz przeprawy linowe. Autor zwraca jednak uwagę, że w piśmiennictwie przedmiotu można dostrzec z jednej strony próby włączania do zestawu zagadnień z survivalu takich zajęć jak wspinaczka, jazda quadami i samochodami terenowymi czy paintball [15], a z drugiej niedostatecznie precyzyjne rozróżnienie treści zajęć od form organizacyjnych [18]. Najmniej atrakcyjną tematyką zajęć okazuje się survival w środowisku miejskim, sygnalizacja, komunikacja, szfrowanie oraz taktyka pola walki i symulowane działania wojskowe. Zauważono, że wraz z wiekiem tracą na atrakcyjności zajęcia związane z samoobroną, rozpalaniem oraz konstruowaniem ognisk, budową prowizorycznych schronień czy też maskowaniem i podchodami. Wzrost poziomu wykształcenia miał wpływ na spadek zainteresowania zajęciami związanymi ze zdobywaniem i przyrządzaniem pożywienia mięsnego.

Większość ankietowanych stwierdziła, że survival jest najważniejszą formą turystyki/rekreacji oraz że jest głównym zajęciem wakacyjnym. Nie ma możliwości porównania z wynikami innych badań – znikoma ich liczba utrudnia wyciągnięcie deskryptywnych wniosków.

Analizując poziom aktywności survivalowej, zaobserwowano, że ankietowani uczestniczyli w zajęciach survivalowych sporadycznie (raz na 4-6 miesięcy) lub czasami (raz na 2-3 miesiące). Częstość podejmowania aktywności survivalowej była silnie determinowana doświadczeniem. Takie wyniki potwierdzają założenia modeli prezentowanych przez Nowackiego [19] i Winiarskiego [20], w których doświadczenie i kompetencje miały istotny wpływ na zaangażowanie i aktywność. W badaniach Zarzyckiego i Opoki [12] ankietowani wskazali, że najczęściej wykorzystują umiejętności survivalowe raz na tydzień (21%), podczas weekendu (19%) i raz na miesiąc (23%). Zdaniem autora tej pracy nie jest to jednoznaczne z podjęciem aktywności survivalowej, a jedynie obrazuje częstość zastosowania wybranych umiejętności. Jednorazowe zajęcia z survivalu trwają przeważnie 2-3 dni (weekend) i podobnie jak częstość, były silnie determinowane doświadczeniem. I te wyniki potwierdzają założenia modelu prezentowanego przez Nowackiego [19], w którym doświadczenie i kompetencje ma istotny wpływ na aktywność survivalową. Są również zgodne z danymi zebranymi przez Zarzyckiego i Opokę [12] – czas trwania jednorazowego wyjazdu survivalowego ustalają na 2-3 dni, ze wskazaniem na weekend (43%) lub kilka dni (37%). Najpopularniejszą formą są wycieczki jednodniowe i wielodniowe z noclegiem. Wyniki te są odmienne od tych uzyskanych przez Zarzyckiego i Opokę [12] – w nich to obóz survivalowy oraz kursy specjalistyczne były najpopularniejszymi rodzajami zajęć. Jak to już jednak zostało wcześniej zauważone, wpływ na wyniki mógł mieć niski wiek respondentów oraz małe doświadczenie. Zdecydowanie mniejszą popularnością cieszyły się pozostałe formy aktywności, ponad połowa ankietowanych w okresie roku poprzedzającego badanie nie brała udziału w rajdach i biegach terenowych. Podobna sytuacja jest obserwowalna w przypadku kursów oraz obozów – odsetek osób, które nie

uczestniczyły w takich zajęciach, jest jeszcze wyższy i dochodzi do 70%. Jeśli survivalowcy już brali udział w tego rodzaju aktywności, to maksymalnie poświęcili im do 5 dni w ciągu ostatniego roku.

Wnioski

1. Zajęcia z survivalu są silnie determinowane dostępnością środowiska przyrodniczego – w tym występowaniem odludnych obszarów leśnych z urozmaiconym ukształtowaniem terenu i bliskością zbiorników wodnych. Uczestnicy zajęć skupiają się na walorach przyrodniczych, mniejsze znaczenie mają walory antropogeniczne. Można wnioskować, iż miejsce realizacji zajęć jest silnie uwarunkowane przez możliwość zdobywania w nim różnych nowych doświadczeń.
2. Sposób organizacji zajęć wskazuje na dużą samodzielność uczestników. Można domniemać, że niewielki udział zewnętrznych organizatorów, szczególnie w początkowej fazie uprawiania survivalu, wiąże się z silną pozycją nieformalnych grup koleżeńskich, spełniających rolę inicjatora zajęć. Wraz z nabywaniem doświadczenia zyskuje na znaczeniu oferta klubów i stowarzyszeń survivalowych. Można przypuszczać, iż jest to związane z poszukiwaniem wyspecjalizowanych zajęć, których nie można zapewnić indywidualnie oraz chęcią wymiany doświadczeń.
3. Największą popularnością cieszyły się zajęcia stanowiące fundament sztuki przetrwania. Jest to zrozumiałe, gdyż idea survivalu zakłada nabywanie praktycznych umiejętności pozwalających przetrwać na łonie natury oraz bezpośredni kontakt z przyrodą. Niska atrakcyjność zajęć związanych z militarystyką oraz środowiskiem miejskim może być związana z wąską specjalizacją tematyczną tych treści, przypisaną zdecydowanie bardziej do działań służb mundurowych (wojsko) i prewencyjnych (policja, straż pożarna) niż będących częścią aktywności turystyczno-rekreacyjnej.
4. Mimo, że w strukturze czasu wolnego zajęcia z survivalu stanowią główne zajęcia – w tym również w okresie wakacyjnym – przybierają one krótkotrwały charakter, zaś uczestnictwo w nich ma okazjonalny wymiar, najczęściej pod postacią weekendowych wycieczek z ewentualnym noclegiem. Można wnioskować, że jest to pochodna struktury tygodnia biorącej udział w badaniu. Częstość podejmowania aktywności survivalowej oraz jej jednorazowy czas trwania były silnie uwarunkowane doświadczeniem. Można domniemać, iż nabywanie nowych kompetencji, a tym samym dalszy rozwój umiejętności survivalowych, wymusza zwiększenie zaangażowania w tę aktywność.

Piśmiennictwo

1. Meissner H.O. (1990). *Sztuka życia i przetrwania*. Warszawa: Bellona.
2. Dworzyński M. (1998). Survival – sztuka przetrwania. *Super Tramp* 7/8(9), 16.
3. Płoskonka P. (2014). *Społeczne uwarunkowania uczestnictwa w survivalu jako formie aktywności turystyczno-rekreacyjnej*. Praca doktorska, Akademia Wychowania Fizycznego, Warszawa.
4. Pękała T. (1998). Podstawy survivalu (sztuki przetrwania). *Wiedza Obronna* (1), 77-86.
5. Kwiatkowski K.J. (2009). Szerokie horyzonty survivalu. W M. Dycht, L. Marszałek (red.), *Dylematy (nie)pełni* spraw-

- ności – rozważania na marginesie studiów kulturowo-społecznych (s. 49-63). Warszawa: Wydawnictwo Salezjańskie.
6. Kwiatkowski K.J. (2012). Przygoda survivalu. W E. Palamer-Kabacińska, A. Leśny (red.), *Edukacja Przygodą. Outdoor i adventure education w Polsce. Teoria, przykłady, konteksty* (s. 94-109). Warszawa: Pracownia Nauki i Przygody.
 7. Tomczak A. (2003). Elementy „szkoły przetrwania” w systemie edukacji podchorążych wojsk lądowych. W M. Marcinkowski, M. Sokołowski (red.), *Aktywność ruchowa, edukacja i zdrowie w (kon)tekstach proobronnych* (s. 212-223). Poznań: Akademia Wychowania Fizycznego.
 8. Płoskonka P. (2013). Uczestnictwo w survivalu jako formie aktywności turystyczno-rekreacyjnej w świetle badań. *Studia i Materiały Centrum Edukacji Przyrodniczo-Leśnej* 37(4), 248-255.
 9. Mogiła-Lisowska J., Dąbrowska-Zielińska K., Śmieszek J. (2012). Survival jako jeden z potencjalnych produktów turystycznych. W W. Siwiński, D.R. Tauber, E. Mucha-Szajek (red.), *Teoria i praktyka usług turystycznych, rekreacyjnych i hotelarsko-żywnieniowych w świetle badań* (s. 251-258). Poznań: Wyższa Szkoła Hotelarstwa i Gastronomii.
 10. Różański P. (2007). Atrakcyjność zajęć survivalowych prowadzonych na terenach podmokłych w opinii studentów AWF. *Wychowanie Fizyczne i Zdrowotne* 5, 13-16.
 11. Różański P., Sroka M., Dorosz M. (2005). Wiedza na temat sztuki przetrwania studentów PWSZ w Białej Podlaskiej. W Z. Kubińska, B. Bergier (red.), *Rekreacja ruchowa w teorii i praktyce* (s. 188-191). Biała Podlaska: Państwowa Wyższa Szkoła Zawodowa im. Papieża Jana Pawła II.
 12. Zarzycki P., Opoka D. (2007). Survival jako forma turystyki przygodowej podejmowana przez młodzież Dolnego Śląska. W D. Umiasłowska (red.), *Aktywność ruchowa ludzi w różnym wieku* (s. 110-116). Szczecin: Albatros.
 13. Driver B., Brown P., Stankey G.H., Gregoire T.G. (1987). The ROS planning system. evolution, basic concepts and research needed. *Leisure Sciences* 9(3), 201-212. DOI:10.1080/01490408709512160.
 14. Rogalewski O. (1974). *Zagospodarowanie turystyczne*. Warszawa: Wydawnictwo Szkolne i Pedagogiczne.
 15. Tomczak A., Różański P., Kuprianiuk A.M. (2012). Opinie studentów Akademii Wychowania Fizycznego o zajęciach szkoły przetrwania realizowanych na obozie letnim. W M. Sokołowski, A. Kaiser, J. Brzozowski (red.), *Holistyczna koncepcja zdrowia w turystyce i rekreacji* (s. 297-323). Poznań: Wielkopolska Wyższa Szkoła Turystyki i Zarządzania.
 16. Korpak F. (2009). Survival jako sposób spędzania czasu wolnego. W J. Bergier, M. Sroka (red.), *Survival w teorii i praktyce* (s. 89-92). Biała Podlaska: Państwowa Wyższa Szkoła Zawodowa im. Papieża Jana Pawła II.
 17. Ewert A., Hollenhorst S. (1989). Testing the adventure model. Empirical support for a model of risk recreation participation. *Journal of Leisure Research* 21(2), 124-139.
 18. Górka J. (2012). Survival jako forma rekreacji. W W. Siwiński, B. Pluta (red.), *Teoria i metodyka rekreacji ruchowej w świetle aktualnych badań* (s. 92-100). Poznań: Akademia Wychowania Fizycznego.
 19. Nowacki M. (2002). *Uwarunkowania aktywności żeglarskiej*. Poznań: Akademia Wychowania Fizycznego.
 20. Winiarski R.W. (1995). *Aktywność sportowa młodzieży. Geneza, struktura, uwarunkowania*. Kraków: Akademia Wychowania Fizycznego.

Otrzymano: 09.12.2014

Przyjęto: 15.04.2015