

SELECTED COGNITIVE AND EMOTIONAL RESOURCES OF UNTRAINED YOUTH AND YOUNG WRESTLERS

Emotional intelligence and creativity

KATARZYNA RUTKOWSKA¹, DARIUSZ GIERCZUK²

*The Josef Pilsudski University of Physical Education in Warsaw,
Faculty of Physical Education and Sport in Białą Podlaska,
Department of Psychology¹, Department of Sports Theory²*

Mailing address: Katarzyna Rutkowska, Faculty of Physical Education and Sport,
2 Akademicka Street, 21-500 Białą Podlaska, tel.: +48 83 3428779, fax: +48 83 3428800,
e-mail: kr@psychologsportu.pl

Abstract

Introduction. Wrestling is a sport that requires proper physical and mental preparation. The authors present selected psychological resources, emotional intelligence and creative attitude, as factors influencing the broadly defined mastery, both in the area of sport and out of it. These variables guarantee better adaptation to changing conditions and they are also connected with the effectiveness of handling different situations and optimal problem solving. The aim of the study was to diagnose emotional intelligence and creative attitude among young female and male wrestlers. **Material and methods.** The study included 20 females from the regional team of cadets and juniors and 19 male wrestlers from the sports school. The control group consisted of two deliberately selected groups of untrained students – 20 girls and 19 boys. KANH and INTE questionnaires were used in the study. **Results.** In the three groups under investigation medium levels of emotional intelligence and creative vs. reproductive attitude were observed. It was only female wrestlers who manifested low levels of emotional intelligence which, similar to the levels of nonconformity, heuristic thinking and creative attitude, were lower than in female students from the control group. The female wrestlers demonstrated higher levels of conformity and reproductive attitude. Female students demonstrated higher levels of emotional intelligence and conformity than male students. No differences between male and female wrestlers were observed. **Conclusions.** The findings show that it is necessary to conduct longitudinal research on athletes and untrained individuals. Bearing in mind that learning a motoric task depends, inter alia, on intellectual and emotional factors, the authors also recommend another course of research, i.e. the verification of how these variables are related to the effectiveness of learning motoric tasks. The authors' own research results as well as further (planned) investigations will make it possible to profile various educational effects and deliberately strengthen the potential of young wrestlers.

Key words: emotional intelligence, creative attitude, wrestling

Introduction

Over the years, creativity has been defined in many different ways. At first associated with arts, it was later used in terms of the broadly defined culture. Creativity was also observed in human potential. There appeared theories that emphasized a natural human tendency for transgression and hubristic motivation [1, 2, 3]. Currently the notion of creative attitude is not limited only to innovation and the act or the process of creating. Contrary to reproductive attitude, creative attitude is a vital psychological resource since it boosts self-esteem and self-confidence, and it is connected with a number of universal features that are useful in various activities. These features include, charisma, diligent acting aimed at achieving specific goals, ability to adapt as well as constant development and improvement [3, 4, 5, 6].

Despite initial misgivings, currently a number of investigations emphasise the relationship between intelligence (fluid and crystallized) and creativity. Researchers imply that intelligence forms the basis for developing creativity [7].

In the literature there are suggestions that in some cases high

intelligence quotient may hamper the performance of particular tasks. A broader perspective on intelligence as an ability to adapt, and simultaneously the realisation of how significant emotions are in dealing with difficult situations (including particular sports situations) make it possible to increase the importance of emotional intelligence. Emotional intelligence is a meta-ability. It is a complex of instrumental and motivational abilities that make emotions and emotional knowledge optimally available. They are responsible for its proper processing, noticing, identifying and understanding as well as regulating emotions. As a result, it enables humans to effectively utilize their own potential [8, 9, 10]. Research shows that emotional intelligence may be a factor contributing to top performance. It makes it possible to fully control the interaction between emotional and cognitive spheres [11, 12].

Creative attitude is not a popular research area in terms of sport. Nor is emotional intelligence, although this variable is a more common subject of interest for researchers mainly in the context of specificity, professional tasks, requirements, work efficiency and effective leadership of coaches [12, 13, 14]. It seems, though, that it is worthwhile to analyse these two vari-

ables among athletes and compare them with untrained individuals. Young wrestlers are an interesting study group, all the more since the authors of this study have not found similar investigations in the literature.

The specificity of wrestling requires high level of physical fitness and proper personality traits on the part of wrestlers. The result of the sports fight depends to a large extent upon mental strength [15, 16]. Literature reviews as well as observations allow us to assume that emotional intelligence and creative attitude (together with its components) may indirectly and directly increase mental strength. These features determine the skills required to solve new problems and adapt to changing situations, which may greatly influence the effectiveness of sports task performance during considerable physical exertion and fatigue.

In the course of the training process wrestlers undergo an intensive training in social skills. They need competencies that are indispensable for dealing with various situations encountered in sport. Without optimal levels of emotional intelligence or creative attitude it would be more difficult to make appropriate decisions, perform proper activities, perceive cause-and-effect relationships in sports training or avoid wrong actions and inappropriate ways of solving problems [15, 16]. It is useful not only in motoric task learning or proper functioning in training and competition circumstances but also, owing to adequate skills transfer, in terms of effective and satisfying functioning in other areas of life [17].

Women have taken up wrestling only recently. Even though women's wrestling is a relatively new sport [18, 19], female wrestlers already participate in major competitions including the Olympic Games [20]. As in the case of men's wrestling, there are many factors that contribute to better performance and, eventually, to overcoming opponents. A female wrestler needs to demonstrate adequate abilities and high levels of motoric and technical-tactical preparation as well as optimal mental preparation [21]. According to the authors, it is also necessary to develop sport-specific emotional intelligence and creative attitude.

The specificity of creative attitude and emotional intelligence as well as their significance for human development has become the conceptual framework of research presented in this work. The aim of the study was to investigate these variables among young people (on the threshold of adulthood) with various interests and hobbies – female and male wrestlers and untrained female and male students¹.

There is some indication that the culture influences development of creative attitude [3, 22]. Bearing in mind the specificity of organisational culture of sports environment and the system of training for children and youth, it may be assumed that differences may occur between the groups participating in this research.

Material and methods

Seventy-eight subjects participated in the study. They were divided into four groups. The first group included girls (n=20) from the regional of Lublin wrestling team of cadets and juniors. They were 16.9±0.99 years of age and their training experience ranged from 3 to 8 years (5.47±1.48). The second group consisted of untrained girls (n=20) aged 16.9±0.22. The third group included male wrestlers from the sports school of Greco-Roman wrestling (n=19). They were 17.5±1.07 years old

and their training experience was between 3 and 9 years (6.31±1.83). The fourth group included untrained boys (n=19) aged 17.0±0.33.

The first stage of research took place at a sports camp and it included a non-random sample of male and female wrestlers who were selected based on their age and performance level. The second stage was conducted in an upper-secondary school among randomly selected students.

The youth from the control groups filled in the same research form as the wrestlers; however, their form also included a question concerning interests and ways of spending leisure time. From amongst various options prepared on the basis of literature regarding leisure time [23] the subjects were requested to choose three activities and list them in the order of importance. This enabled us to choose those students who, in terms of sport, were neither active (no participation in sports activities) nor passive (no interest in media coverage concerning sports). Afterwards, 19 boys and 20 girls were randomly selected from this group. Their results were compared with the results of male and female wrestlers.

The following three research tools were employed in the study:

- a survey questionnaire – the authors' own questionnaire that made it possible to gather basic information also contained the list of free-time activities. This allowed us to select untrained students.

- the INTE questionnaire used to measure emotional intelligence, i.e. the ability to recognise emotions and use them in order to increase the effectiveness of acting and thinking [9];

- the KANH creative behaviour questionnaire (version I) – for upper-secondary and university students; the questionnaire made it possible to assess creative vs. reproductive attitude together with their components:

- Cr scale – creative attitude (including N and H scales):
 - N – nonconformity – “independence, activity, vitalism, adaptive flexibility, originality, persistence, courage, dominance, self-reliance, self-organisation, spontaneity, expressiveness, openness, resilience, responsibility, self-criticism, tolerance, high self-esteem” [5],
 - H – heuristic behaviour/thinking – “independent observation, logical memory, productive imagination, divergent thinking, reconstructive and independent learning, learning through reasoning, intellectual flexibility, cognitive activity, reflexivity, intellectual independence, constructive and verbal creativity, (...) potential abilities regarding artistic creativity” [5],
- Re scale – reproductive attitude (including K and A scales):
 - K – conformity – “dependence, passivity, lack of adaptive flexibility, stereotypicality, submissiveness, weakness, timidity, lack of independence, internal disorganisation, excessive inhibition, defensiveness, low resilience and persistence, irresponsibility, lack of criticism, intolerance, low self-esteem” [5],
 - A – algorithmic behaviour/thinking – “copying and reproductive attitude”; “controlled perceptiveness, mechanical memory, reproductive imagination, convergent thinking, reproductive and oriented learning limited to understanding and logical analysis, lack of intellectual flexibility, cognitive passivity, low level of reflexivity, tendency to imprinting, low level of processing and creating abilities, lack of technical and artistic ingenuity” [5].

¹The term “female and male students” refers to young people with various interests and hobbies who do not practise any sports. The authors are aware of the fact that female and male wrestlers participating in the study are also students.

²Training experience of female and male wrestlers was compared with the use of the non-parametric Mann-Whitney U test; no significant differences were noted U=137.50, p=0.13.

It is worth highlighting that “there is a theoretical basis for analysing the structure of creative behaviour as creative attitude” [5]. Therefore, in this work the terms of “creative attitude” and “creative behaviour” are used interchangeably.

Results

For each scale of the KANH and INTE questionnaires the raw scores (RS) and the test scores (TS, according to sten norms for this age group provided by the authors of the tools) were calculated. Table no. 1 shows mean scores (with standard deviation) for each group of wrestlers and untrained individuals. Due to the number of subjects, the scores were compared with the use of the non-parametric Mann-Whitney U test. The table illustrates test values and levels of significance.

In the group of untrained subjects female students demonstrated higher levels of emotional intelligence and conformity than their male counterparts. They also manifested higher levels of emotional intelligence, nonconformity, heuristic thinking and creative attitude than female wrestlers. Female wrestlers demonstrated higher levels of conformity and reproductive attitude than female students.

Table no. 1 also shows U test values that may indicate (in the case of groups with a low number of subjects) some tendency

(p 0.10). In turn, male wrestlers manifested lower levels of emotional intelligence and heuristic behaviour/thinking than untrained male students. Compared to male wrestlers, female wrestlers manifested higher levels of reproductive behaviour and attitude; however, the difference concerned raw scores only.

A vast majority of test scores fell into a range of medium scores with the exception of female wrestlers whose test scores achieved with the use of the INTE questionnaire pointed to low levels of emotional intelligence. Therefore, it is advisable to analyse test scores (TS) according to the following categories: low (1-4 stens), medium (5-6) and high (7-10) scores. The following figures illustrate detailed distributions. The symbols used refer to proper groups and gender of the subjects: FW – female wrestlers, FS – female students (Fig. 1), MW – male wrestlers, MS – male students. The detailed illustration of acronyms can be found in the key section (Fig. 2).

The differences observed between mean scores of female subjects are illustrated in the following distributions. The distribution of the categories of scores obtained within the scales of INTE (chi²=16.18, p 0.01), K (chi²=8.57 p 0.01) and Cr (chi²=10.20, p 0.01) differentiates the groups of female wrestlers vs. female students. Half of the female students demonstrated a high level of emotional intelligence, while in the group of female wrestlers it was manifested by one subject.

Table 1. Comparison of scores obtained using the INTE and KANH questionnaires¹

Scale	x ± SD				Mann-Whitney U test			
	female wrestlers	female students	male wrestlers	male students	female wrestlers- male wrestlers	female students- male students	female wrestlers- female students	male wrestlers- male students
INTE – RS	115.5 ± 12.8	135.0 ± 13.3	112.7 ± 18.3	121.2 ± 12.6	-	88.5 0.00...	48.0 0.00...	124.5 0.10
INTE – TS	3.70 ± 1.45	6.75 ± 2.15	4.26 ± 2.13	5.26 ± 1.73	-	114.0 0.03	49.0 0.00...	124.5 0.10
K – RS	15.3 ± 3.96	12.1 ± 4.30	13.0 ± 6.12	14.2 ± 3.99	-	89.5 0.00...	93.5 0.00...	-
K – TS	6.50 ± 1.54	5.35 ± 1.53	5.74 ± 2.56	6.05 ± 1.71	-	115.5 0.03	106.0 0.01	-
A – RS	17.4 ± 3.39	16.0 ± 3.01	15.3 ± 4.10	16.1 ± 2.27	125.5 0.07	-	-	-
A – TS	6.95 ± 1.79	6.20 ± 1.58	5.95 ± 2.09	6.16 ± 1.21	-	-	-	-
N – RS	17.7 ± 3.54	19.8 ± 3.11	18.5 ± 4.88	18.3 ± 4.01	-	-	130.5 0.06	-
N – TS	4.75 ± 2.00	6.05 ± 1.79	5.26 ± 2.28	5.21 ± 2.27	-	-	123.5 0.04	-
H – RS	15.5 ± 5.05	18.3 ± 2.57	17.5 ± 4.03	19.6 ± 3.61	-	-	113.5 0.02	124.0 0.10
H – TS	4.65 ± 2.03	5.85 ± 1.35	5.42 ± 2.09	6.52 ± 1.80	-	-	120.5 0.03	119.0 0.07
Cr – RS	33.2 ± 7.86	37.9 ± 4.08	36.1 ± 8.28	37.8 ± 6.78	-	-	112.0 0.02	-
Cr – TS	4.70 ± 2.05	5.85 ± 1.09	5.26 ± 2.30	5.74 ± 1.88	-	-	121.0 0.03	-
Re – RS	32.7 ± 6.73	28.1 ± 5.97	28.3 ± 9.15	30.3 ± 5.62	129.5 0.09	-	118.0 0.03	-
Re – TS	6.65 ± 1.78	5.55 ± 1.53	5.84 ± 2.31	6.05 ± 1.43	-	-	129.0 0.06	-

¹Key:
 - statistically significant values are presented in grey table cells; RS – raw scores, TS – test scores; : INTE – scores obtained with the use of the INTE questionnaire (emotional intelligence), K – scale K scores (conformity) of the KANH questionnaire, A – scale A scores (algorithmic behaviour/thinking) of the KANH questionnaire, N – scale N scores (nonconformity) of the KANH questionnaire, H (heuristic behaviour/thinking) – scale H scores of the KANH questionnaire, Cr – scale Cr scores (creative attitude) of the KANH questionnaire, Re – scale Re scores (reproductive attitude) of the KANH questionnaire.

Almost half of the surveyed sportswomen revealed high levels of conformity, whereas a vast majority of female students (over 90%) obtained low and medium levels. Half of the female wrestlers demonstrated low levels of creative attitude, while similar scores were achieved by one female student.

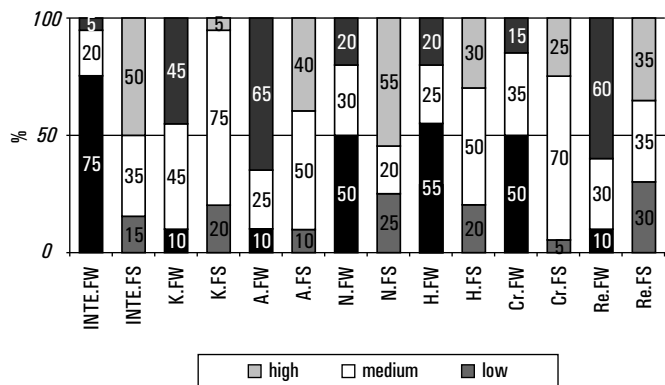


Figure 1. Comparison of categories of scores within particular scales (females)¹

¹ Illustration of acronyms and abbreviations:
 - research methods employed: INTE – scores obtained with the use of the INTE questionnaire (emotional intelligence), K – scale K scores (conformity) of the KANH questionnaire, A – scale A scores (algorithmic behaviour/thinking) of the KANH questionnaire, N – scale N scores (nonconformity) of the KANH questionnaire, H (heuristic behaviour/thinking) – scale H scores of the KANH questionnaire, Cr – scale Cr scores (creative attitude) of the KANH questionnaire, Re – scale Re scores (reproductive attitude) of the KANH questionnaire,
 - groups under investigation (acronyms): W – student wrestlers, S – untrained students, F – females, M – males.

Contrary to the findings regarding the girls, a parallel comparison of the categories of scores in the group of boys did not reveal significant differences.

The analysis of the values of correlations between variables revealed a number of significant relationships. A comparison of statistically significant indices is depicted in the following table.

Table 2. Significant values of score correlations from particular scales¹

Spearman's rho	GIRLS							scale	BOYS							scale
	INTE	K	A	N	H	Cr	Re		INTE	K	A	N	H	Cr	Re	
female wrestlers	X							INTE	X							male wrestlers
	-	X						K	-	X						
	-	.70**	X					A	-	.59**	X					
	-	.65**	.79**	X				N	-	-	.61**	X				
	-	.64**	-	.56*	X			H	-	-	.61**	.64**	X			
	-	.73**	.67**	.85**	.88*	X		Cr	-	-	.66**	.90**	.88**	X		
	-	.96**	.86**	.74**	.59**	.76**	X	Re	-	.94**	.81**	.56*	-	.61**	X	
scale	INTE	K	A	N	H	Cr	Re	scale	INTE	K	A	N	H	Cr	Re	
female students	X							INTE	X							male students
	-	X						K	-	X						
	-	.58**	X					A	-	.74**	X					
	.47*	-	-	X				N	-	-	-	X				
	-	-	-	-	X			H	-	-	-	.59**	X			
	.58**	-	.54*	.76**	.55*	X		Cr	-	-	-	.85**	.90**	X		
	-	.90**	.79**	-	-	-	X	Re	-	.91**	.92**	-	-	-	X	

¹Key:
 - INTE – scores obtained with the use of the INTE questionnaire (emotional intelligence), K – scale K scores (conformity) of the KANH questionnaire, A – scale A scores (algorithmic behaviour/thinking) of the KANH questionnaire, N – scale N scores (nonconformity) of the KANH questionnaire, H (heuristic behaviour/thinking) – scale H scores of the KANH questionnaire, Cr – scale Cr scores (creative attitude) of the KANH questionnaire, Re – scale Re scores (reproductive attitude) of the KANH questionnaire.

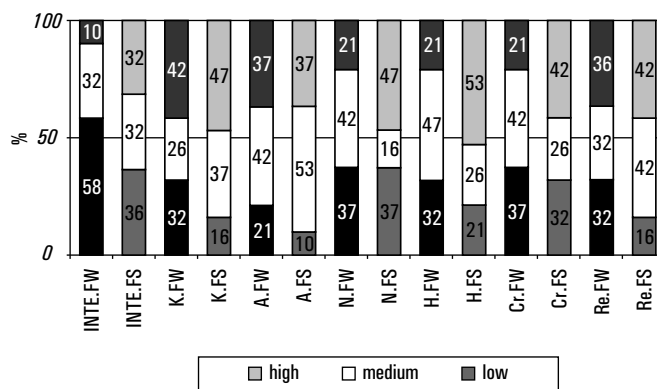


Figure 2. Comparison of categories of scores within particular scales (males)²

² Illustration of acronyms and abbreviations:
 - research methods employed: INTE – scores obtained with the use of the INTE questionnaire (emotional intelligence), K – scale K scores (conformity) of the KANH questionnaire, A – scale A scores (algorithmic behaviour/thinking) of the KANH questionnaire, N – scale N scores (nonconformity) of the KANH questionnaire, H (heuristic behaviour/thinking) – scale H scores of the KANH questionnaire, Cr – scale Cr scores (creative attitude) of the KANH questionnaire, Re – scale Re scores (reproductive attitude) of the KANH questionnaire,
 - groups under investigation (acronyms): W – student wrestlers, S – untrained students, F – females, M – males.

In each of the examined groups numerous intercorrelations between the scales of the KANH questionnaire were observed. Creative attitude is connected with its components, as is the case with reproductive attitude. Moreover, the analyses carried out on female and male wrestlers revealed numerous relationships between creative and reproductive attitude. In those groups and in the group of male students no relationships between the levels of emotional intelligence and selected aspects of creativity were noted. It was only in the group of female students that emotional intelligence was connected with creative attitude and its component, i.e. nonconformity.

Discussion

In the course of the analyses regarding relationships between variables some regularity was observed. Although inter-correlations between the scales of the KANH questionnaire in female and male students concerned specific types of attitude and their components, in female and male wrestlers relations between creative attitude and reproductive attitude as well as between their components were found. It may be connected with the specificity of sports training and wrestling. Only when wrestlers are capable of reproducing the elements they have learnt will they be able to make creative use of them. However, some clearly defined rules must be always taken into consideration. Years of training and the necessity to follow strict sports routine may have led to the development of the types of behaviour/attitude other than those observed in their untrained counterparts. It is also possible that people with this type of a psychological profile were picked already at the stage of initial selection. It seems further research regarding this idea might be worthwhile.

Perhaps in the training of wrestlers not enough emphasis was placed on developing a sense of locus of control and self-efficacy as well as types of creative attitude, while the methods applied have not contributed to the development of those psychological resources. The cause may also be found in initial stages of selection, as due to the fact that wrestling, particularly women's wrestling, is a niche sport, these training activities may not have been performed properly.

An interesting thing is the lack of relationship (in most groups) between the components of creative/reproductive attitude and emotional intelligence. It was only in the group of female students, who demonstrated the highest levels of emotional intelligence, that the relationship between this feature and creative attitude together with its component, i.e. nonconformity, was observed. It is possible that higher levels of emotional intelligence form the basis for creative behaviour, including nonconformity. This kind of relationship would be promising. Therefore, it is worth developing these features and enhancing them correlatively as well as simultaneously emphasizing an ethical aspect of attitudes that are currently demonstrated. Apart from unquestionable positive consequences of creativity there is also its "dark side". More creative individuals are more likely to manifest dishonest patterns of behaviour [24]. Strengthening empathy, which is a component of emotional intelligence, might be an interesting solution.

It is worth determining the levels of creative attitude among youth, i.e. in a period between childhood and adulthood. Creativity observed in children and adults has different images, aims, manifestations and applications. In an educational process it is worth developing desired elements of creativity and not just teaching ready-made solutions applied in difficult adult life situations [25]. Creative attitude and emotional intelligence may also become important psychological resources that will turn out to be useful in developing diverse talents and transforming particular skills (acquired at school) into competencies (useful, *inter alia*, while studying and in a future professional career). They will form a crucial element of mental (emotional) resilience in periods of intensive life changes [26].

Therefore, teachers and coaches ought to combine directed and consistent educational actions in order to enhance the potential of students and athletes. Various kinds of training oriented at creativity and psychological skills, coaching and mentoring elements and, first and foremost, creating an emotionally healthy atmosphere of development may be the right ways to support talents both at school and in sport. Sport in particular requires holistic strengthening of potential so that athletes can face various challenges in any area in an optimal way both during and after their sports careers [17]. Emotional

intelligence is a variable that is definitely worth strengthening. In a sense it is a universal feature, as it guarantees personal success in various areas. Moreover, it is believed to have a direct influence on mental well-being [11].

However, it is intriguing that the authors' own investigations regarding female and male wrestlers pointed to their medium or low levels of emotional intelligence and creative attitude together with its components. They ought to serve as guidelines for working with children and youths, for those who create a sports environment, especially for coaches and sports psychologists. Close attention should be paid to designing activities aimed at female wrestlers. The number of differences observed in this group (compared to their untrained counterparts) ought to become a subject of discussion of the problems connected with the specificity of female sports – particularly combat sports, which are regarded as masculine.

As early as in the primeval times, physical fitness was essential mainly for men for hunting, defence and military purposes. At that time they performed activities connected with a direct combat with an enemy. The fundamentals of wrestling were formed then. In ancient times wrestling (associated with physical fitness and violent combats) was exclusively for men. It required enormous strength, bravery and stamina that was often accompanied by pain and suffering. Due to its specificity, it was viewed as men's domain. The image of wrestling was contradictory to the image of women, who were perceived as vulnerable, sensitive and beautiful. Recently, however, wrestling has been made available to women. Tackling their opponents, they flirt with the audience using their grace and powerful emotions. In this way they have taken wrestling shows to a different level.

In general, sport "remains an island for men where only a certain number of women are allowed, but only those who are willing to abide by rules established by men for men" [27]. Despite social transformations (also in wrestling) and changes regarding social roles, the specificity of sport is connected with the necessity (also for women) to conform to a stereotype of a winner, a hero – a man. Obviously, it may lead to their fear of success, which is enhanced by typical sports fears of failure [27, 28].

Although psychological factors are not treated as primary determinants of motoric learning, it is worth noting that their role (along with neurophysiological and anatomical factors) is significant. In particular, emotional and intellectual factors are growing in importance [29]. The review of the literature allows us to assume that creative attitude and emotional intelligence may exert an influence on the course of motoric learning (in wrestling as well). Therefore, it is worth conducting further research on the role of those variables also in the process of movement learning.

The authors' own research results may also be useful for teachers and coaches, who aim not only at fulfilling basic teaching requirements and achieving particular educational or sports goals but also at supporting the development of skills that enable young people to adapt to the ever-changing reality. Creative vs. reproductive attitude and emotional intelligence seem to be important elements that ensure personal success in various areas: sport, education, personal life, etc.

In general, the authors' own research results revealed medium levels of emotional intelligence and creative vs. reproductive attitude among the youth under investigation. It was only in the group of female wrestlers that the levels of emotional intelligence were low. This variable, as well as the levels of nonconformity, heuristic behaviour/thinking and creative attitude were significantly lower among female wrestlers than among untrained girls. Compared to female students, female wrestlers manifested higher levels of conformity and reproductive attitude. In turn, female students demonstrated higher levels of emotional intelligence and conformity than their male counter-

parts. No significant differences (just tendencies) were observed when comparing female and male wrestlers.

The authors' own research results indicate the necessity to carry out longitudinal research on untrained individuals and athletes mainly in the area of sport for children and youth. Such a diagnosis will make it possible to profile various educational effects (especially in sports psychology), thus leading to the strengthening of potential.

Conclusions

The majority of subjects demonstrated medium levels of emotional intelligence and creative vs. reproductive attitude. Only female wrestlers manifested low levels of emotional intelligence; their levels of nonconformity, heuristic thinking and creative attitude were also lower than in female students. However, female wrestlers revealed higher levels of conformity and reproductive attitude. In turn, female students manifested higher levels of emotional intelligence and conformity than male students. No differences were found between male and female wrestlers.

The findings show that it is necessary to conduct longitudinal research on athletes and untrained individuals. The authors suggest that the relationship between selected psychological resources and the effectiveness of motoric skill learning should be verified.

The authors' own research results as well as further (planned) investigations will make it possible to profile various educational effects, thus leading to the mental enhancement of potential in young wrestlers.

Literature

1. Nęcka, E. (2000). Creativity. In J. Strelau (Ed.). *Psychology*. Academic textbook Vol.II (pp., 783-807). Gdańsk: GWP. [in Polish]
2. Nęcka, E. (2002). *Psychology of creativity*. Gdańsk: GWP. [in Polish]
3. Tahereh, R. & Mahnoush S. (2012). Creativity. *Australian Journal of Basic and Applied Sciences* 6(2), 25-28.
4. Cudowska, A. (2004). *The formation of creative attitude in the process of education*. Białystok: Trans Humana. [in Polish]
5. Popek, S. (2000). *Creative Behaviour Questionnaire – KANH*. Lublin: UMCS. [in Polish]
6. Popek, S., Bernacka E. & Lickiewicz J. (2005). *Creative Behaviour Questionnaire KANH III as a method of diagnosing creative attitude of a manager. Education of economists and managers* (pp. 1, 35-48). Warszawa: SGH. [in Polish]
7. Nusbaum, E. & Silvia P. (2011). Are intelligence and creativity really so different? Fluid intelligence, executive processes, and strategy use in divergent thinking. *Intelligence* 39(1), 36-45.
8. Goleman, D. (1997). *Emotional intelligence*. Poznań: Media Rodzina. [in Polish]
9. Jaworowska, A. & Matczak A. (2001). *Emotional Intelligence Questionnaire*. Textbook. Warszawa: Pracownia Testów Psychologicznych PTP. [in Polish]
10. Salovey, P. & Sluyter D. (Eds.) (1999). *Emotional development vs. emotional intelligence. Educational problems*. Poznań: Dom Wydawniczy Rebis. [in Polish]
11. Bar-on, R. (1999). *The emotional question inventory (EQ-I). A measure of emotional intelligence*. Toronto, Canada: Multi-health systems. Handbook of emotional intelligence. San Francisco, USA: Jossey-Bass.
12. Chan, J.T. & Mallett C.J. (2011). The Value of Emotional Intelligence for High Performance Coaching. *International Journal of Sports Science and Coaching* 6(3), 315-328.
13. Afkhami, E., Shirmohammadzadeh M., Moghaddam J.B., Aghdam J.K. & Salehian M.H. (2012). Emotional Intelligence and Coaching Efficacy in Female Coaches. *Annals of Biological Research* 3(3), 1236-1241.
14. Rutkowska, K. & Gierczuk D. (2012). Emotional intelligence and the sense of efficiency of coaching and instructing in wrestling. *Polish Journal of Sport and Tourism* 19(1), 46-57.
15. Petrov, R. (1987). *Freestyle and Greco-roman wrestling*. Lausanne, Switzerland: FILA.
16. Hendrix, B. (1996). *Wrestle to Win*. Marietta, GA, USA: High Performance Athletics.
17. Petitpas, A., Champagne D., Chartrand J., Danish S. & Murphy S. (1997). Athlete's guide to career planning. Keys to success from the playing field to professional life. Champaign, *Human Kinetics*.
18. Payette, M. (1992). Women's wrestling. *Canadian Wrestler* 13, 3-5.
19. Allen, L. (2000). Girls wrestling, where is it going? *Wrestling USA* 35, 26-28.
20. Popke, M. (2004). Welcome mat: the Olympic debut of women's wrestling could jump-start the sport at the prep level. *Athletic business* 28, 30-33.
21. Shi, H. & Ma Z. (2007). Research on elite female wrestlers' psychological stress control before competitions. *Journal of Beijing University of Physical Education* 30, 1049-1050.
22. Erez, M. & Nouri R. (2010). Creativity: the influence of cultural, social, and work contexts. *Management and Organization Review* 6(3), 351-270.
23. Pięta, J. (2008). *Pedagogy of Spare Time*. Warszawa: WSE. [in Polish]
24. Gino, F. & Ariely D. (2012). The dark side of creativity: original thinkers can be more dishonest. *Journal of Personality and Social Psychology* 102(3), 445-459.
25. Kudryavtsev, V. (2011). The phenomenon of child creativity. *International Journal of Early Years Education* 19(1), 45-53.
26. Subotnik, R., Edmiston A., Cook L. & Ross M. (2010). Mentoring for talent development, creativity, social skills, and insider knowledge: The APA Catalyst Program. *Journal of Advanced Academics* 21(4), 714-739.
27. Mikołajczyk, M. (2003). Does sport have to have a gender? In J. Kłodecka-Różalska (Ed.) *Sportswoman – a woman of success. Advantages and obstacles in women's sports activity* (pp. 24-42). Warszawa: PSSK, IS. [in Polish]
28. Pospiszyl, K. (1993). Is a lady afraid of success? *Trening* 4, 83-89. [in Polish]
29. Petryński, W. & Feigenberg J.M. (2009). Emotional factors in motoric control in humans. *Antropomotoryka* 47, 77-86.

Submitted: September 10, 2012

Accepted: October 22, 2012

WYBRANE POZNAWCZO-EMOCJONALNE ZASOBY MŁODZIEŻY NIETRENUJĄCEJ ORAZ TRENUJĄCEJ ZAPASY

Inteligencja emocjonalna i postawa twórcza

KATARZYNA RUTKOWSKA¹, DARIUSZ GIERCZUK²

*Akademia Wychowania Fizycznego J. Piłsudskiego w Warszawie,
Wydział Wychowania Fizycznego i Sportu w Białej Podlaskiej,
Zakład Psychologii¹, Zakład Teorii Sportu²*

Adres do korespondencji: Katarzyna Rutkowska, Wydział Wychowania Fizycznego i Sportu,
ul. Akademicka 2, 21-500 Biała Podlaska, tel. 083 3428779, fax: 83 3428800, e-mail: kr@psychologsportu.pl

Streszczenie

Wprowadzenie. Zapasy są dyscypliną specyficzną – wymagającą odpowiedniego przygotowania fizycznego i psychicznego. Autorzy prezentują wybrane zasoby psychologiczne – inteligencję emocjonalną i postawę twórczą, jako czynniki wpływające na szeroko rozumiane mistrzostwo – tak na gruncie sportu, jak i poza nim. Zmienne te są gwarantem lepszej adaptacji do zmieniających się warunków, mają związek z efektywnością radzenia sobie w różnych sytuacjach i optymalnym rozwiązywaniem problemów. Celem badań była diagnoza inteligencji emocjonalnej i postawy twórczej młodocianych zapaśniczek i zapaśników. **Materiał i metody.** W badaniach wzięło udział 20 dziewcząt z kadry wojewódzkiej kadetek i junierek oraz 19 zapaśników ze Szkoły Mistrzostwa Sportowego. Grupę porównawczą stanowiły dobrane celowo dwie grupy uczniów nie uprawiających sportu – 20 dziewcząt i 19 chłopców. W badaniach wykorzystano kwestionariusze: KANH oraz INTE. **Wyniki.** W trzech badanych grupach zdiagnozowano przeciętny poziom inteligencji emocjonalnej i postawy twórczej vs. odtwórczej badanej młodzieży. Jedynie zapaśniczki prezentują niski poziom inteligencji emocjonalnej, który podobnie jak poziom nonkonformizmu, myślenia heurystycznego i postawy twórczej są u badanych niższe niż u uczennic. Zapaśniczki prezentują wyższy poziom konformizmu i postawy odtwórczej. Uczennice prezentują wyższy poziom inteligencji emocjonalnej i konformizmu niż uczniowie. Nie odnotowano różnic między zapaśnikami i zapaśniczkami. **Wnioski.** Uzyskane wyniki są podstawą do formułowania wskazań do prowadzenia badań longitudinalnych – wśród zawodników i osób nietreningujących. Mając świadomość, że uczenie ruchu zależy między innymi od czynników intelektualnych i emocjonalnych autorzy sugerują również kolejny kierunek badawczy – weryfikację związku tych zmiennych z efektywnością nauczania czynności ruchowych. Wyniki badań własnych jak również kolejnych – planowanych pozwolą na profilowanie różnorodnych oddziaływań wychowawczych, a przez to celowe wzmocnienie potencjału młodzieży uprawiającej zapasy.

Słowa kluczowe: inteligencja emocjonalna, postawa twórcza, zapasy

Wstęp

Twórczość, kreatywność na przestrzeni lat była definiowana na wiele sposobów. Z gruntu sztuki trafiła do pojęć związanych z szeroko rozumianą kulturą. Twórczego wymiaru zaczęto doszukiwać się w ludzkim potencjale. Pojawiły się teorie akcentujące naturalną tendencję człowieka do transgresji i związanej z nią hubrystycznej motywacji [1, 2, 3]. Współcześnie rozumienie postawy twórczej nie ogranicza się jedynie do innowacji i aktu/procesu tworzenia. W przeciwieństwie do postawy odtwórczej, twórcza jest ważnym zasobem psychologicznym, podnosi poczucie własnej wartości, dostarcza pewności siebie, wiąże się z szeregiem uniwersalnych, korzystnych dla różnorodnej działalności cech – między innymi z charyzmą, zaangażowanym działaniem na rzecz realizacji określonego celu, umiejętnością adaptacji i tendencją do rozwoju i ustawicznej pracy nad sobą [3, 4, 5, 6].

Pomimo początkowych wątpliwości, współcześnie szereg badań podkreśla zależność między inteligencją (płynną i skryształizowaną) a twórczością. Autorzy sugerują, że inteligencja jest zasadniczym fundamentem rozwoju kreatywności [7]. W literaturze przedmiotu pojawiają się sugestie jakoby jednak wy-

soki iloraz inteligencji mógl w niektórych sytuacjach utrudniać wykonanie określonych zadań. Szersze spojrzenie na inteligencję, jako zdolność adaptacji, a jednocześnie dostrzeżenie znaczenia emocji dla procesu radzenia sobie w sytuacjach trudnych (również specyficznych sytuacjach sportowych) pozwalają podnieść rangę inteligencji emocjonalnej. Inteligencja emocjonalna to metazdolność. To kompleks predyspozycji instrumentalno-motywacyjnych pozwalających na optymalny dostęp do emocji i wiedzy emocjonalnej. Są one odpowiedzialne za właściwe jej przetwarzanie, zauważanie, identyfikowanie, rozumienie i regulację emocji. W konsekwencji pozwala to na efektywne wykorzystanie przez człowieka własnego potencjału [8, 9, 10]. Badania dowodzą, że inteligencja emocjonalna może być czynnikiem wspierającym mistrzowski poziom wykonania. Pozwala optymalnie zarządzać interakcją między sferą emocjonalną a poznawczą [11, 12].

Postawa twórcza nie jest popularnym tematem badań na gruncie sportu. Podobnie – inteligencja emocjonalna; choć ta zmienna jest częstszym przedmiotem zainteresowania badaczy głównie w kontekście specyfiki, zadań zawodowych, wymagań, efektywności pracy i skutecznego przywództwa trenerów [12, 13, 14]. Wydaje się, że warto jednak te dwie zmienne analizo-

wać również wśród sportowców, porównywać z niesportowcami. Ciekawym studium jest grupa młodzieży uprawiającej zapasy; zwłaszcza, że autorzy niniejszej pracy nie znaleźli w dostępnej literaturze przedmiotu doniesień na temat podobnych badań.

Specyfika sportu zapaśniczego wymaga od zawodnika wysokiego poziomu sprawności fizycznej oraz odpowiednich cech osobowości. Wynik bezpośredniej walki sportowej w znacznym stopniu zależy od odporności psychicznej [15, 16]. Przegląd literatury przedmiotu oraz obserwacje pozwalają przypuszczać, że inteligencja emocjonalna oraz postawa twórcza (wraz z jej komponentami) mogą pośrednio i bezpośrednio wzmacniać odporność psychiczną. Charakterystyki te decydują o umiejętnościach rozwiązywania nowych zadań i adoptowania się do zmieniających się sytuacji, co podczas dużego wysiłku fizycznego i zmęczenia może mieć istotne znaczenie dla efektywności wykonania zadania sportowego.

Podczas procesu treningowego zapaśnik przechodzi intensywny trening umiejętności społecznych. Nabywa określony zasób kompetencji niezbędnych do radzenia sobie w różnorodnych sytuacjach mających miejsce na gruncie sportu. Bez optymalnego poziomu inteligencji emocjonalnej czy postawy twórczej utrudnione byłoby podejmowanie właściwych decyzji, wykonanie prawidłowych czynności, dostrzeganie zależności przyczynowo-skutkowych treningu sportowego, eliminacja błędnych działań i sposobów rozwiązywania zadań [15, 16]. Jest to korzystne nie tylko dla nauczania czynności ruchowych, dla właściwego funkcjonowania w sytuacjach treningowych i startowych, ale również – dzięki stosownemu transferowi umiejętności – dla efektywnego i satysfakcjonującego funkcjonowania w innych pozasportowych obszarach życia [17].

Stosunkowo niedawno sport zapaśniczy zaczęły uprawiać kobiety. Zapasy kobiet są zatem relatywnie młodą dyscypliną sportu [18, 19]; mimo to zapaśniczki walczą już na zawodach najwyższej rangi, w tym na igrzyskach olimpijskich [20]. Podobnie jak w zapasach mężczyzn o przewadze podczas walki sportowej, a ostatecznie o zwycięstwie decyduje wiele czynników. Wymaga to od zapaśniczki odpowiednich predyspozycji, wysokiego poziomu motorycznego i techniczno-taktycznego oraz optymalnego przygotowania psychicznego [21], w opinii autorów – również kierunkowego rozwijania inteligencji emocjonalnej i postawy twórczej.

Specyfika postawy twórczej, jak również inteligencji emocjonalnej i ich znaczenie dla rozwoju człowieka stały się zasadniczym elementem koncepcji badań przedstawionych w niniejszej pracy. Celem badań własnych jest zatem diagnoza tych zmiennych w grupie młodzieży (u progu dorosłego życia) o różnych zainteresowaniach sportowych – zapaśniczek, zapaśników oraz uczennic i uczniów.

Istnieją przesłanki sugerujące, że kultura determinuje rozwój postawy twórczej [3, 22]. Mając świadomość specyfiki kultury organizacyjnej środowiska sportowego, systemu szkolenia sportowego dzieci i młodzieży, można założyć, że między wybranymi grupami uczestniczącymi w badaniach mogą pojawić się różnice.

Material i metody

W badaniach wzięło udział 78 osób. Wszyscy zostali podzieleni na cztery grupy. Do pierwszej należały dziewczęta (n=20) z reprezentacji kadetek i junierek województwa lubelskiego w zapasach. Wiek zawodniczek wynosił $16,9 \pm 0,99$,

a staż treningowy wahał się od 3 do 8 lat ($5,47 \pm 1,48$). Drugą grupę tworzyły dziewczęta nietreningowe (n=20) w wieku $16,9 \pm 0,22$. Do trzeciej grupy należeli zapaśnicy Szkoły Mistrzostwa Sportowego w zapasach klasycznych (n=19). Wiek ich wynosił $17,5 \pm 1,07$, a staż treningowy wahał się od 3 do 9 lat ($6,31 \pm 1,83$). Czwartą grupę tworzyli chłopcy nietreningowi (n=19) w wieku $17,0 \pm 0,33$.

W pierwszym etapie badań podczas zgrupowania sportowego uczestniczyli zapaśnicy i zapaśniczki wybrani na zasadzie doboru celowego, uwzględniając ich wiek oraz prezentowany poziom sportowy. Drugi etap prac badawczych prowadzony był w szkole licealnej wśród losowo wybranej młodzieży.

Młodzież stanowiąca grupy porównawcze dla trenujących wypełniała ten sam zestaw badawczy co sportowcy, jednak dodatkowo powiększony o pytanie dotyczące zainteresowań i sposobu spędzania wolnego czasu. Spośród różnych propozycji przygotowanych w oparciu o literaturę przedmiotu z zakresu problematyki czasu wolnego [23] młodzież miała wybrać trzy pozycje i uszeregować je od najważniejszej do relatywnie mniej ważnej. To umożliwiło wyłonienie spośród uczniów tych, którzy nie są związani ze sportem: czynnie (nie zajmują się aktywnością fizyczną) ani biernie (na przykład nie śledzą medialnych relacji i doniesień z tego zakresu). Z tej grupy losowo wyłoniono 19 chłopców i 20 dziewcząt. Wyniki ich badań porównano z wynikami i zapaśników i zapaśniczek.

W trakcie badań własnych wykorzystano trzy narzędzia:

- Kwestionariusz ankiety – opracowanie własne pozwalające na zgomadlenie danych metryczkowych; zawierało dodatkowo spis możliwych aktywności podejmowanych w czasie wolnym; uwzględnienie tej pozycji pozwoliło na wyłonienie spośród uczennic i uczniów młodzieży-niesportowców.

- Kwestionariusz INTE do pomiaru poziomu inteligencji emocjonalnej – zdolności do rozpoznawania emocji i wykorzystywania ich w celu zwiększenia efektywności działania i myślenia [9];

- Kwestionariusz Twórczego Zachowania KANH (wersję I) – dla młodzieży szkół ponadpodstawowych i studentów; kwestionariusz pozwolił na diagnozę postawy twórczej vs. odtwórczej wraz z jej składowymi elementami:

- skala Tw – postawa twórcza (uwzględniająca skalę N i H):
 - N – nonkonformizm – „niezależność, aktywność, witalizm, elastyczność adaptacyjna, oryginalność, konsekwencja, odwaga, dominatywność, samodzielność, samoorganizacja, spontaniczność, ekspresywność, otwartość, odporność, wytrwałość, odpowiedzialność, samokrytycyzm, tolerancyjność, wysokie poczucie wartości” [5],
 - H – zachowania/myślenie heurystyczne – „samodzielność obserwacji, pamięć logiczna, wyobraźnia wytwórcza, myślenie dywergencyjne, uczenie się rekonstruktywne i samodzielne, uczenie się poprzez rozumowanie, elastyczność intelektualna (giętkość), aktywność poznawcza, refleksyjność, samodzielność intelektualna, twórczość konstrukcyjna, werbalna, (...) potencjalne uzdolnienia do twórczości artystycznej” [5],
- skala Od – postawa odtwórcza (uwzględniająca skalę K i A):
 - K – konformizm – „zależność, pasywność, sztywność adaptacyjna, stereotypowość, uległość, słabość, lękliwość, podległość, podporządkowanie się, niesamodzielność, niezorganizowanie wewnętrzne, nadmierna zahamowalność, defensywność, niska odporność i wytrwałość, nieodpowiedzialność, brak krytycyzmu, nietole-

¹W pracy umownie przyjęto określenie uczennice i uczniowie. To młodzież o różnych zainteresowaniach, nie uprawiająca jednak sportu. Autorzy mają świadomość, że zapaśniczki i zapaśnicy biorący udział w badaniach również mają status ucznia.

²Wykorzystując nieparametryczny test U Manna-Whitney'a porównano staż treningowy zapaśniczek i zapaśników; nie odnotowano istotnych różnic $U=137,50$, $p=0,13$.

rancja, niskie poczucie wartości” [5].

A – zachowania/myślenie algorytmiczne – „nastawienie kopiujące i reprodukcyjne”; „sposobność kierowana, pamięć mechaniczna, wyobraźnia odtwórcza, myślenie konwergencyjne, uczenie się reproduktywne i ukierunkowane poprzestające na zrozumieniu i analizie logicznej, sztywność intelektualna, bierność poznawcza, niski poziom refleksyjności, skłonność do wdrukowywania się, niska sprawność w przetwarzaniu i konstruowaniu, brak pomysłowości technicznej i artystycznej” [5].

Warto podkreślić, że „istnieje teoretyczna podstawa do rozpatrywania struktury zachowań twórczych jako postawa twórcza” [5]. W zawiązku z tym autorzy niniejszej pracy terminów postawa vs. zachowania twórcze używają zamiennie.

Wyniki

W ramach analiz obliczono dla każdej skali kwestionariusza KANH oraz INTE wynik surowy (WS) oraz wynik przeliczony (WP, zgodnie ze stosownymi do wieku normami stenowymi podanymi przez autorów narzędzi). W poniższej tabeli przedstawiono średnie wyniki (wraz z odchyleniem standardowym) dla każdej z badanych grup sportowców i niesportowców. Na-

stępnie dokonano porównań tych wyników. Ze względu na liczebność badanych wykorzystano test nieparametryczny U Manna-Whitneya. W tabeli podano wartość testu oraz poziom istotności.

W grupie niesportowców uczennice prezentują wyższy poziom inteligencji emocjonalnej i konformizmu niż uczniowie. Posiadają również wyższy poziom inteligencji emocjonalnej, nonkonformizmu, zachowań/myślenia heurystycznego i postawy twórczej niż zapaśniczki. Zapaśniczki w porównaniu z nieuprawiającymi sportu rówieśniczkami prezentują wyższy poziom konformizmu i postawy odtwórczej.

W poniższej tabeli odnotowano również wartości testu U mogące świadczyć (przy grupach o małej liczebności) o pewnej tendencji ($p < 0,10$). Zapaśnicy z kolei mają niższy (niż uczniowie-niesportowcy) poziom inteligencji emocjonalnej i zachowań/myślenia heurystycznego. Zapaśniczki w porównaniu z zapaśnikami prezentują wyższy poziom zachowań i postawy odtwórczej; przy czym różnica dotyczy wyłącznie wyników surowych.

Zdecydowana większość wyników przeliczonych oscyluje w granicach wyników przeciętnych; wyjątkiem jest grupa zapaśniczek, których wyniki przeliczone uzyskane w trakcie badania kwestionariuszem INTE przemawiają za niskim poziomem inteligencji emocjonalnej. Wskazana jest zatem analiza zestawienia wyników przeliczonych (WP) – zgodnie z katego-

Tabela 1. Zestawienie wyników uzyskanych kwestionariuszem INTE i KANH¹

Skala	$\bar{x} \pm SD$				U Manna-Whitneya			
	zapaśniczki	uczennice	zapaśnicy	uczniowie	zapaśniczki-zapaśnicy	uczennice-uczniowie	zapaśniczki-uczennice	zapaśnicy-uczniowie
INTE – WS	115,5 ± 12,8	135,0 ± 13,3	112,7 ± 18,3	121,2 ± 12,6	-	88,5 0,00...	48,0 0,00...	124,5 0,10
INTE – WP	3,70 ± 1,45	6,75 ± 2,15	4,26 ± 2,13	5,26 ± 1,73	-	114,0 0,03	49,0 0,00...	124,5 0,10
K – WS	15,3 ± 3,96	12,1 ± 4,30	13,0 ± 6,12	14,2 ± 3,99	-	89,5 0,00...	93,5 0,00...	-
K – WP	6,50 ± 1,54	5,35 ± 1,53	5,74 ± 2,56	6,05 ± 1,71	-	115,5 0,03	106,0 0,01	-
A – WS	17,4 ± 3,39	16,0 ± 3,01	15,3 ± 4,10	16,1 ± 2,27	125,5 0,07	-	-	-
A – WP	6,95 ± 1,79	6,20 ± 1,58	5,95 ± 2,09	6,16 ± 1,21	-	-	-	-
N – WS	17,7 ± 3,54	19,8 ± 3,11	18,5 ± 4,88	18,3 ± 4,01	-	-	130,5 0,06	-
N – WP	4,75 ± 2,00	6,05 ± 1,79	5,26 ± 2,28	5,21 ± 2,27	-	-	123,5 0,04	-
H – WS	15,5 ± 5,05	18,3 ± 2,57	17,5 ± 4,03	19,6 ± 3,61	-	-	113,5 0,02	124,0 0,10
H – WP	4,65 ± 2,03	5,85 ± 1,35	5,42 ± 2,09	6,52 ± 1,80	-	-	120,5 0,03	119,0 0,07
Tw – WS	33,2 ± 7,86	37,9 ± 4,08	36,1 ± 8,28	37,8 ± 6,78	-	-	112,0 0,02	-
Tw – WP	4,70 ± 2,05	5,85 ± 1,09	5,26 ± 2,30	5,74 ± 1,88	-	-	121,0 0,03	-
Od – WS	32,7 ± 6,73	28,1 ± 5,97	28,3 ± 9,15	30,3 ± 5,62	129,5 0,09	-	118,0 0,03	-
Od – WP	6,65 ± 1,78	5,55 ± 1,53	5,84 ± 2,31	6,05 ± 1,43	-	-	129,0 0,06	-

¹Objaśnienia:

- wartości istotne statystycznie przedstawiono w szarych komórkach tabeli; WS – wyniki surowe, WP – wyniki przeliczone; : INTE – wyniki otrzymane w ramach badania kwestionariuszem INTE (inteligencja emocjonalna), K – wyniki skali K (konformizm) kwestionariusza KANH, A – wyniki skali A (zachowania/myślenie algorytmiczne) kwestionariusza KANH, N – wyniki skali N (nonkonformizm) kwestionariusza KANH, H (zachowania/myślenie heurystyczne) – wyniki skali H kwestionariusza KANH, Tw – wyniki skali Tw (postawa twórcza) kwestionariusza KANH, Od – wyniki skali Od (postawa odtwórcza) kwestionariusza KANH.

riami: wyniki niskie (1-4 sten), przeciętne (5-6), wysokie (7-10). Na poniższych rycinach zaprezentowano szczegółowe rozkłady. Symbole pojawiające się przy skalach oznaczają grupę oraz płeć badanych: ZDz – zapaśniczeki, UDz - uczennice (Ryc. 1), ZCh – zapaśnicy, UCh – uczniowie. Szczegółowe objaśnienie skrótów znajduje się w przypisach (Ryc. 2).

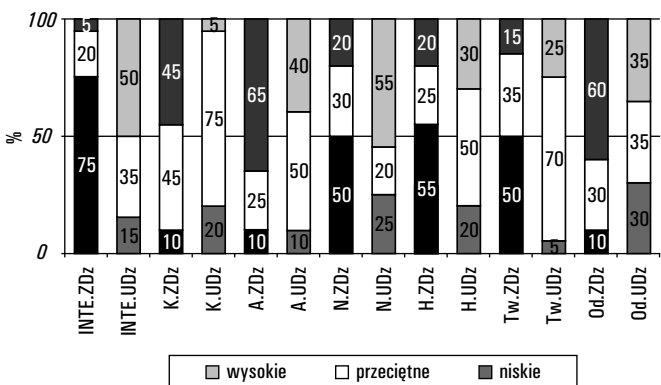
Zidentyfikowane różnice między uśrednionymi wynikami dziewcząt znajdują swoje odzwierciedlenie w poniżej prezentowanych rozkładach. Przynależność do grupy zapaśniczek vs. uczennic różnicuje rozkład kategorii wyników uzyskanych w ramach skal INTE ($\chi^2=16,18, p 0,01$), K ($\chi^2=8,57 p 0,01$) oraz Tw ($\chi^2=10,20, p 0,01$). Połowa badanych uczennic posiada wysoki poziom inteligencji emocjonalnej; w grupie zapaśniczek – jedna osoba. Podczas kiedy blisko połowa badanych

sportsmenek jest wysoce konformistyczna, zdecydowana większość uczennic (ponad 90%) to osoby, które uzyskały w skali konformizmu wyniki niskie lub przeciętne. Połowa zawodniczek prezentuje niski poziom postawy twórczej; tymczasem wśród uczennic – jedna osiągnęła wynik przemawiający za taką diagnozą.

Analogiczne porównanie kategorii wyników przeprowadzone w grupie chłopców nie ujawniło istotnych rozbieżności, jak zestawienie wyników dziewcząt.

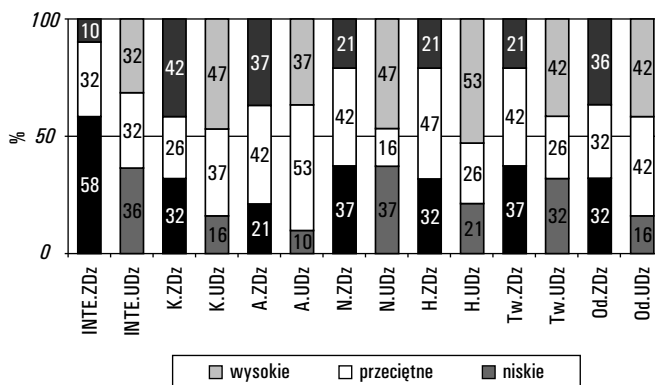
Analiza wartości korelacji między zmiennymi wykazała szereg istotnych związków. Zestawienie istotnych statystycznie wskaźników zaprezentowano w poniższej tabeli.

W każdej z badanych grup odnotowano liczne interkorelacje między skalami kwestionariusza KANH. Postawa twórcza ma



Rycina 1. Zestawienie kategorii wyników poszczególnych skal (dziewczeta)

Objaśnienia skrótów:
- wykorzystane metody badawcze: INTE – wyniki otrzymane w ramach badania kwestionariuszem INTE (inteligencja emocjonalna), K – wyniki skali K (konformizm) kwestionariusza KANH, A – wyniki skali A (zachowania/myślenie algorytmiczne) kwestionariusza KANH, N – wyniki skali N (nonkonformizm) kwestionariusza KANH, H (zachowania/myślenie heurystyczne) – wyniki skali H kwestionariusza KANH, Tw – wyniki skali Tw (postawa twórcza) kwestionariusza KANH, Od – wyniki skali Od (postawa odtwórcza) kwestionariusza KANH, - charakterystyki badanej grupy: Z – grupa młodzieży uprawiającej zapasy/zapaśnicy-zapaśniczki, U – grupa młodzieży nietreningowej/uczniów-uczennic, Dz – dziewczęta, Ch – chłopcy.



Rycina 2. Zestawienie kategorii wyników poszczególnych skal (chłopcy)

Objaśnienia skrótów:
- wykorzystane metody badawcze: INTE – wyniki otrzymane w ramach badania kwestionariuszem INTE (inteligencja emocjonalna), K – wyniki skali K (konformizm) kwestionariusza KANH, A – wyniki skali A (zachowania/myślenie algorytmiczne) kwestionariusza KANH, N – wyniki skali N (nonkonformizm) kwestionariusza KANH, H (zachowania/myślenie heurystyczne) – wyniki skali H kwestionariusza KANH, Tw – wyniki skali Tw (postawa twórcza) kwestionariusza KANH, Od – wyniki skali Od (postawa odtwórcza) kwestionariusza KANH, - charakterystyki badanej grupy: Z – grupa młodzieży uprawiającej zapasy/zapaśnicy-zapaśniczki, U – grupa młodzieży nietreningowej/uczniów-uczennic, Dz – dziewczęta, Ch – chłopcy.

Tabela 2. Istotne wartości korelacji wyników z poszczególnych skal

rho-Spearmana	DZIEWCZĘTA							skala	CHŁOPCY							skala
	X								INTE	X						
ZAPAŚNICZKI	-	X						INTE	X							ZAPAŚNICZY
	-	,70**	X					K	-	X						
	-	,65**	,79**	X				A	-	,59**	X					
	-	,64**	-	,56*	X			N	-	-	,61**	X				
	-	,73**	,67**	,85**	,88*	X		H	-	-	,61**	,64**	X			
	-	,96**	,86**	,74**	,59**	,76**	X	Tw	-	-	,66**	,90**	,88**	X		
	-							Od	-	,94**	,81**	,56*	-	,61**	X	
skala	INTE	K	A	N	H	Tw	Od	skala	INTE	K	A	N	H	Tw	Od	skala
UCZENNICE	X							INTE	X							UCZNIOWIE
	-	X						K	-	X						
	-	,58**	X					A	-	,74**	X					
	,47*	-	-	X				N	-	-	-	X				
	-	-	-	-	X			H	-	-	-	,59**	X			
	,58**	-	,54*	,76**	,55*	X		Tw	-	-	-	,85**	,90**	X		
	-	,90**	,79**	-	-	-	X	Od	-	,91**	,92**	-	-	-	X	

Objaśnienia:
- INTE – wyniki otrzymane w ramach badania kwestionariuszem INTE (inteligencja emocjonalna), K – wyniki skali K (konformizm) kwestionariusza KANH, A – wyniki skali A (zachowania/myślenie algorytmiczne) kwestionariusza KANH, N – wyniki skali N (nonkonformizm) kwestionariusza KANH, H (zachowania/myślenie heurystyczne) – wyniki skali H kwestionariusza KANH, Tw – wyniki skali Tw (postawa twórcza) kwestionariusza KANH, Od – wyniki skali Od (postawa odtwórcza) kwestionariusza KANH.

związek z jej składowymi; podobnie jest w przypadku postawy odtwórczej. Ponadto wśród zapaśniczek i zapaśników przeprowadzone analizy wykazały liczne związki między postawą twórczą a odtwórczą – z całością i/lub jej elementami. W tych grupach oraz w grupie uczniów nie odnotowano natomiast związku między poziomem inteligencji emocjonalnej a wybranymi aspektami twórczości. Wyłącznie w grupie uczennic inteligencja emocjonalna ma związek z postawą twórczą oraz jej składową – nonkonformizmem.

Dyskusja

W trakcie analiz związków między zmiennymi zauważono pewną prawidłowość. O ile wśród uczennic i uczniów interkorelacje skal kwestionariusza KANH dotyczyły konkretnych postaw i ich składowych, o tyle wśród zapaśniczek i zapaśników zidentyfikowano związki między postawą twórczą i odtwórczą, w tym również między ich komponentami. Może to być związane ze specyfiką treningu sportowego i charakteru samych zapasów. Dopiero gdy zawodnik umie odtworzyć wyuczone elementy, w walce sportowej może z nich twórczo korzystać, zawsze jednak z uwzględnieniem ściśle określonych zasad. Lata treningu sportowego, konieczność podporządkowania się określonej rygorowi sportowemu mogły rozwinąć inne niż zdiagnozowane u rówieśników nietreningujących postawy/zachowania. Być może również to do zapasów, już na etapie selekcji do sportu, trafiły osoby o takim właśnie profilu psychologicznym. Wydaje się, że warto ten wątek uczynić przedmiotem kolejnych badań.

Być może w dotychczasowym procesie treningowym zapaśników i zapaśniczek niedostatecznie akcentowano kształtowanie poczucia kontroli i skuteczności oraz postaw twórczych, a stosowane metody nie rozwijały wymienionych zasobów psychologicznych. Przyczyn można doszukiwać się również w naborze i pierwszych etapach selekcji, gdzie ze względu na niszowy charakter zapasów, szczególnie w tak nowej dyscyplinie sportu jak zapasy kobiet, te czynności szkolenia nie były wystarczająco przeprowadzone.

Zastanawia brak związku (w większości badanych grup) elementów składowych postaw twórczych/odtwórczych z inteligencją emocjonalną. Jedynie w grupie uczennic, prezentujących relatywnie najwyższy poziom inteligencji emocjonalnej odnotowano jej związek z postawą twórczą i jej składową – nonkonformizmem. Być może dopiero wyższy poziom inteligencji emocjonalnej jest podstawą zachowań twórczych, w tym nonkonformistycznych. Taka zależność byłaby obiecująca. Warto zatem rozwijając te cechy dbać o ich skorelowane wzmacnianie, a jednocześnie akcentować aspekt etyczny postaw aktualnie prezentowanych. Oprócz niekwestionowanych pozytywnych konsekwencji kreatywności istnieje jej „ciemna strona”. Osoby bardziej twórcze są bardziej predysponowane do zachowań nieuczciwych [24]. Być może ciekawym rozwiązaniem jest wzmacnianie empatii – składowej inteligencji emocjonalnej.

Warto identyfikować poziom postaw twórczych u młodzieży, a więc w okresie między dzieciństwem a dorosłością. Kreatywność identyfikowana u dzieci i dorosłych ma inny obraz, cel, przejawy i zastosowanie. Warto w procesie edukacji wzmacniać pożądane elementy twórczości, a nie wyłącznie uczyć gotowych rozwiązań stosowanych w sytuacjach trudnych przydarzających się osobom dorosłym [25]. Postawa twórcza i inteligencja emocjonalna mogą również stać się ważnymi zasobami psychologicznymi, które okażą się pomocne w rozwijaniu różnorodnych talentów, w przekształcaniu określonych umiejętności (wyuczonych w szkole) w kompetencje (przydatne między innymi w czasie studiowania lub przyszłej pracy zawodowej). Będą stanowiły ważny element odporności psychicznej (emocjonalnej) w okresie intensywnych zmian ży-

ciowych [26].

Wobec powyższych spostrzeżeń warto zatem, aby kadry nauczycielskie i trenerskie integrowały kierunkowe i konsekwentne oddziaływania wychowawcze i edukacyjne na drodze do wspierania potencjału uczniów i sportowców. Różnego rodzaju treningi twórczości umiejętności psychologicznych, społecznych, elementy coachingu czy mentoringu, a przede wszystkim budowanie zdrowego emocjonalnie klimatu rozwoju, mogą być właściwą drogą wspierania talentów – tak w szkole, jak i w sporcie. Szczególnie w sporcie konieczne jest holistyczne wzmacnianie potencjału, by zawodnik optymalnie radził sobie z różnorodnymi wyzwaniami w każdym obszarze aktywności – w czasie trwania sportowej kariery, ale również po jej zakończeniu [17]. Zmienną, którą warto szczególnie mocno wzmacniać jest inteligencja emocjonalna. Jest ona w pewnym sensie uniwersalna – gwarantuje sukces osobisty w różnych obszarach. Uznaje się ponadto, że ma ona bezpośredni wpływ na dobre zdrowie psychiczne [11].

Tymczasem wyniki badań własnych dotyczące zapaśniczek i zapaśników, sugerujące przeciętny lub niski poziom ich inteligencji emocjonalnej i postawy twórczej wraz z jej składowymi wydają się być zastanawiające. Powinny się stać wskazówką dla środowiska sportowego, w szczególności dla trenerów i psychologów sportu, ukierunkowującą pracę z dziećmi i młodzieżą. Ze szczególną uwagą powinny być projektowane oddziaływania kierowane do zapaśniczek. Wielość zidentyfikowanych w trakcie badań różnic w tej grupie (w stosunku do rówieśniczek nieuprawiających sportu) powinna stać się przedmiotem dyskusji nad problematyką specyfiki sportu kobiet – zwłaszcza sportów walki uznawanych stereotypowo za męskie.

Już od czasów wspólnoty pierwotnej sprawność fizyczna była stymulowana głównie u mężczyzn na potrzeby polowań, obrony czy celów militarnych. Wtedy już przejawiały się działania związane z bezpośrednią walką z przeciwnikiem. Kształtowały się wówczas podstawy zapasów. W starożytności zapasy (utożsamiane z tężyzną fizyczną oraz brutalną walką) zarezerwowane były wyłącznie dla mężczyzn. Wymagały od zawodnika ogromnej siły, waleczności, odwagi i wytrzymałości, niejednokrotnie połączonej z bólem i cierpieniem. Ze względu na swoją specyfikę były domeną mężczyzn. Do takiego wizerunku zapasów nie pasował wizerunek kobiety, utożsamianej często z wrażliwością, delikatnością i pięknem. Tymczasem od niedawna do sportu zapaśniczego dołączyły kobiety. Powalając swoje przeciwniczki na matę, kokietują widownię wdziękiem i eksponowanymi emocjami. W ten sposób uczyniły z zapasów widowisko na inną skalę.

Sport generalnie „pozostaje męską wyspą, na którą wpuszczana jest pewna liczba kobiet, ale tylko takich, które gotowe są przestrzegać praw ustanowionych przez mężczyzn dla mężczyzn” [27]. Pomimo społecznych przeobrażeń (również na gruncie zapasów), zmian ról społecznych narzuconą w pewnym sensie specyfika sportu wiąże się z koniecznością realizacji (również przez kobiety) stereotypu zwycięzcy, bohatera – mężczyzny. To naturalnie może powodować u zawodniczek swoiste obawy przed sukcesem, które z kolei wzmocnione są przez typowy sportowy lęk przed porażką [28, 27].

Pomimo, iż czynniki psychologiczne nie są wymieniane na pierwszym miejscu wśród determinantów uczenia się ruchu, to warto zaznaczyć, że ich pozycja (obok czynników neurofizjologicznych i anatomicznych) jest ważna. Zławsza czynniki emocjonalne i intelektualne nabierają szczególnego znaczenia [29]. Przegląd literatury przedmiotu upoważnia do przewidywania, że postawa twórcza i inteligencja emocjonalna mogą mieć wpływ na przebieg uczenia się ruchu (także w zapasach). Warto zatem prowadzić w przyszłości badania nad rolą tych zmiennych również w procesie uczenia się czynności ruchowych.

Wyniki badań własnych mogą posłużyć również wycho-

wawcom – nauczycielom i trenerom, którzy za cel w swojej pracy zawodowej stawiają nie tylko realizację programu i osiągnięcie konkretnego wyniku edukacyjnego lub sportowego, ale wspieranie rozwoju umiejętności adaptacji młodych ludzi do zmieniającej się rzeczywistości. Postawa twórcza vs. odtwórcza oraz inteligencja emocjonalna zdają się być ważnym ogniwem zapewniającym sukcesy osobiste na różnym gruncie – sportowym, szkolnym, prywatnym itd.

Generalnie wyniki badań własnych są podstawą do zdiagnozowania przeciętnego poziomu inteligencji emocjonalnej i postawy twórczej vs. odtwórczej badanej młodzieży. Wyłącznie w grupie zapaśniczek poziom inteligencji emocjonalnej jest niski. Ta zmienna, jak również poziom nonkonformizmu, zachowań/myślenia heurystycznego i postawy twórczej są u badanych zawodniczek istotnie niższe niż u dziewcząt niezajmujących się sportem. Zapaśniczki w porównaniu z uczennicami prezentują wyższy poziom konformizmu i postawy odtwórczej. Uczennice z kolei prezentują wyższy poziom inteligencji emocjonalnej i konformizmu niż uczniowie. Nie odnotowano natomiast istotnych różnic (a jedynie tendencje) przy porównaniu grup zapaśniczek i zapaśników.

Wyniki badań własnych sugerują konieczność prowadzenia badań longitudinalnych – wśród osób nietreningujących oraz wśród zawodników – zwłaszcza na poziomie sportu dzieci i młodzieży. Diagnoza taka pozwoli na profilowanie różnorodnych oddziaływań wychowawczych (zwłaszcza w zakresie psychologii sportu), a przez to celowe wzmocnienie potencjału.

Wnioski

Większość badanych prezentuje przeciętny poziom inteligencji emocjonalnej i postawy twórczej vs. odtwórczej. Jedynie zapaśniczki prezentują niski poziom inteligencji emocjonalnej, który podobnie jak poziom nonkonformizmu, myślenia heurystycznego i postawy twórczej są u badanych niższe niż u uczennic. Zapaśniczki natomiast prezentują wyższy poziom konformizmu i postawy odtwórczej. Z kolei uczennice prezentują wyższy poziom inteligencji emocjonalnej i konformizmu niż uczniowie. Nie odnotowano różnic między zapaśnikami i zapaśniczkami.

Wyniki sugerują konieczność prowadzenia badań longitudinalnych – wśród zawodników i osób nietreningujących. Autorzy sugerują również weryfikację związku wybranych zasobów psychologicznych z efektywnością nauczania czynności ruchowych.

Wyniki przedstawionych oraz planowanych badań pozwolą na szczegółowe profilowanie różnorodnych oddziaływań wychowawczych, a w konsekwencji – wzmocnienie mentalnego potencjału młodzieży uprawiającej zapasy.

Piśmiennictwo

1. Nęcka, E. (2000). Twórczość. W J. Strelau (Red.), *Psychologia*. Podręcznik akademicki. Tom II (str. 783-807). Gdańsk: GWP.
2. Nęcka, E. (2002). *Psychologia twórczości*. Gdańsk: GWP.
3. Tahereh, R. & Mahnoush S. (2012). Creativity. *Australian Journal of Basic and Applied Sciences* 6(2), 25-28.
4. Cudowska, A. (2004). *Kształtowanie twórczych orientacji życiowych w procesie edukacji*. Białystok: Trans Humana.
5. Popek, S. (2000). *Kwestionariusz Twórczego Zachowania – KANH*. Lublin: UMCS.
6. Popek, S., Bernacka E. & Lickiewicz J. (2005). *Kwestionariusz Twórczego Zachowania KANH III jako metoda diagnozowania postawy twórczej menedżera*. Edukacja ekonomistów i menedżerów 1, 35-48. Warszawa: SGH.

7. Nusbaum, E. & Silvia P. (2011). Are intelligence and creativity really so different? Fluid intelligence, executive processes, and strategy use in divergent thinking. *Intelligence* 39(1), 36-45.
8. Goleman, D. (1997). *Inteligencja emocjonalna*. Poznań: Media Rodzina.
9. Jaworowska, A. & Matczak A. (2001). *Kwestionariusz Inteligencji Emocjonalnej*. Podręcznik. Warszawa: Pracownia Testów Psychologicznych PTP.
10. Salovey, P. & Sluyter D. (Red.) (1999). *Rozwój emocjonalny a inteligencja emocjonalna. Problemy edukacyjne*. Poznań: Dom Wydawniczy Rebis.
11. Bar-on, R. (1999). *The emotional question inventory (EQ-I). A measure of emotional intelligence*. Toronto, Canada: Multi-health systems. Handbook of Emotional Intelligence. San Francisco, USA: Jossey-Bass.
12. Chan, J.T. & Mallett C.J. (2011). The Value of Emotional Intelligence for High Performance Coaching. *International Journal of Sports Science and Coaching* 6(3), 315-328.
13. Afkhami, E., Shirmohammadzadeh M., Moghaddam J.B., Aghdam J.K. & Salehian M.H. (2012). Emotional Intelligence and Coaching Efficacy in Female Coaches. *Annals of Biological Research* 3(3), 1236-1241.
14. Rutkowska, K. & Gierczuk D. (2012). Emotional intelligence and the sense of efficiency of coaching and instructing in wrestling. *Polish Journal of Sport and Tourism* 19(1), 46-57.
15. Petrov, R. (1987). *Freestyle and Greco-roman wrestling*. Lausanne, Switzerland: FILA.
16. Hendrix, B. (1996). *Wrestle to Win*. Marietta, GA, USA: High Performance Athletics.
17. Petitpas, A., Champagne D., Chartrand J., Danish S. & Murphy S. (1997). Athlete's guide to career planning. Keys to success from the playing field to professional life. *Champaign, Human Kinetics*.
18. Payette, M. (1992). Women's wrestling. *Canadian Wrestler* 13, 3-5.
19. Allen, L. (2000). Girls wrestling, where is it going? *Wrestling USA* 35, 26-28.
20. Popke, M. (2004). Welcome mat: the Olympic debut of women's wrestling could jump-start the sport at the prep level. *Athletic business* 28, 30-33.
21. Shi, H. & Ma Z. (2007). Research on elite female wrestlers' psychological stress control before competitions. *Journal of Beijing University of Physical Education* 30, 1049-1050.
22. Erez, M. & Nouri R. (2010). Creativity: the influence of cultural, social, and work contexts. *Management and Organization Review* 6(3), 351-270.
23. Pięta, J. (2008). *Pedagogika czasu wolnego*. Warszawa: WSE.
24. Gino, F. & Ariely D. (2012). The dark side of creativity: original thinkers can be more dishonest. *Journal of Personality and Social Psychology* 102(3), 445-459.
25. Kudryavtsev, V. (2011). The phenomenon of child creativity. *International Journal of Early Years Education* 19(1), 45-53.
26. Subotnik, R., Edmiston A., Cook L. & Ross M. (2010). Mentoring for talent development, creativity, social skills, and insider knowledge: The APA Catalyst Program. *Journal of Advanced Academics* 21(4), 714-739.
27. Mikołajczyk, M. (2003). Czy sport musi mieć płęć? W J. Kłodecka-Różalska (Red.) *Sportsmenka – kobietą sukcesu. Korzyści i bariery aktywności sportowej kobiet* (str. 24-42). Warszawa: PSSK, IS.
28. Pospiszyl, K. (1993). Czy dama boi się sukcesu? *Trening* 4, 83-89.
29. Petryński, W. & Feigenberg J.M. (2009). Emotional factors in motor control in humans. *Antropomotoryka* 47, 77-86.

Otrzymano: 10.09.2012

Przyjęto: 22.10.2012