

TOURIST ACTIVITY OF LOCAL GOVERNMENT EMPLOYEES ON THE EXAMPLE OF WARSAW STUDIES

Tourist activity of local government employees

ELŻBIETA BIERNAT

Warsaw School of Economics, Centre of Physical Education and Sport

Mailing address: Elżbieta Biernat, Warsaw School of Economics, 162 Niepodległości Ave.,
02-554 Warszawa, tel.: +48 22 6653839, fax: +48 22 8495312, e-mail: elzbieta.biernat@sgh.waw.pl

Abstract

Introduction. The aim of this study was to determine the form, nature and level of participation of Warsaw local government employees in tourism. Identification of the relevant characteristics of this group can lead to the knowledge of its behaviour, and ultimately to conduct effective health intervention-promotional activities. **Material and methods.** The questionnaire study covered 321 local government employees (121 male, 200 female). The study was conducted using the Statistical Package for the Social Sciences 17 (SPSS). Assessment of the relationship of demographic variables with the type of trip and the level of tourism activity were made using chi-square statistics and adjusted residuals. The level of participation in tourism was determined using principal components analysis. **Results.** Short-term trips reported 87% of local administration employees, long-term – 77% and international – 26%. Average number of short trips was 7.0 ± 7.2 , long – 2.1 ± 1.44 and international – 1.4 ± 0.8 . Very low levels of tourism activity characterized 32%, low – 15%, moderate – 21%, high – 17% and very high – 14% of the respondents. Education is the main factor that determines the participation and level of tourism activity of respondents. **Conclusions.** Often the trips declared are not compatible with the level of tourist activity – analysis based on the number of trips a year (short, long and international). It follows that for half of the respondents participation in tourism is sporadic.

Key words: tourist activity, local government administration, Warsaw

Introduction

The recent 20 years has brought great changes in living standards of Poles, in the budget of their leisure time, and the methods of its use. Tourism as a form allowing for combining of rational relaxation with the development and meeting of cognitive, emotional and expressive needs became – especially for certain groups in society – the necessary need, constant element of consumption model and culture component [1]. This is the case of representatives of public authorities, senior officials and managers and specialists with higher education and the freelance professions [2]. One cannot say this for sure about office workers, where sedentary work almost takes away the opportunity to move, eliminating the forms based on the simple physical activity, and leaves one-sided and monotonous activities, i.e. the motor elements unevenly loading individual systems and parts of the body.

In the context of alarming reports from studies of Belarusian officials [3] it is reasonable to investigate the behaviour of Polish free-time office workers. Identification of the relevant characteristics of this group – including forms and range of tourist activity – can lead to the knowledge of its behaviour, and ultimately to conduct effective health intervention-promotion activities [4]. While the diversity of tourist activities is something obvious (or even desirable), since it results from the individual needs, motives, preferences, so much the level of social differentiation of this activity (such as participation or non-participation) is an important social problem. In Polish literature the subject of

tourist activity of various social groups is extremely rare. The exceptions are studies of Alejziak [5] on the financial elites, Gajewski et al. [6] on the judicial police officers and Biernat et al. [7] and Dabrowska and Dabrowski [8] concerning the teaching profession.

The aim of this study is to determine the form, nature and level of participation of local government administration employees in tourism.

Material and methods

For the purpose of the research, a specially developed – modified following the pilot application – questionnaire was used. It concerned the national (short-term and long-term) and international tourist trips undertaken in the recent year.

The study group was selected through a two-stage draw. The first step was to draw five offices of local administration of all existing in Warsaw. The second step was to draw 30-percent sample of each of these institutions.

The study was conducted in 2006 (after the summer tourist season – in November and of the winter season – in March), at workplaces of the respondents. In all selected offices the approval of the head of the institution and help in drawing of the respondents was offered. Interviews were collected by trained and supervised interviewers. Each of them had registered certificate issued by the management of the research team, authorizing the collection of information and containing special instructions – describing in detail the behaviour of both, the interviewer and

the manner of interviewing. Interviews were carried out according to plan (number of questions and the manner of their formulation were identical for all respondents). Questions were formulated in the same form, readable for all respondents [9].

The study covered 321 local government employees of five Warsaw offices (Bemowo, Bielany, Rembertów, Targówek, and Praga Południe). The characteristic features of the groups studied have been presented in Table 1.

In these studies, all analyses were made using the Polish version of SPSS 17. The results have been presented in tables and figures, in the form of real numbers, percentages, averages, their standard deviations and coefficient of asymmetry ($\hat{A}\chi$) [10]. Assessment of the relationship of demographic variables such as gender, education, age, marital status, body mass index (BMI), and income of respondents with the declared type of trip (short, long-term, international) and their characteristic level of tourist activity, has been made using chi-square test [11] and adjusted residuals [12].

Using the chi-square test the fractions were compared – showing a relationship between variables, and based on analysis using the adjusted residuals – it was confirmed that a particular variable is a factor having the highest impact on participation in tourism. The adjusted residuals reveal these Table cells that statistically significantly deviate from the average profile in the Table. If the adjusted residual exceeds 1.96, we deal with the probability of 95% (i.e. the significance level $\alpha=0.05$) that the cell differs significantly from the average cell in the sample. If the adjusted residual exceeds 2.58, we deal with the probability of 99% (i.e. the significance level $\alpha=0.01$). To be sure, however, a more restrictive value of 2.58 was adopted. Therefore it was adopted – both in the chi-square and adjusted residuals analyses – that the differences at the level $\alpha\leq 0.05$ were significant.

Table 1. Characteristics of the group

Specification		Gender of the respondent					
		Males (n=121)		Females (n=200)		Total (n=321)	
		n	%	n	%	n	%
Average age \pm SD		44.7 \pm 10.9 ($\hat{A}\chi=0.23$)		41.7 \pm 10.4 ($\hat{A}\chi=0.38$)		42.9 \pm 10.7 ($\hat{A}\chi=0.28$)	
Age	20-29	14	11.5	37	18.0	61	15.6
	30-39	29	23.8	42	20.5	71	21.7
	40-49	32	26.2	60	29.3	92	28.1
	50-59	37	30.3	61	29.8	98	30.0
	≥ 60	10	8.2	5	2.4	15	4.6
Institution	Office Bemowo	34	27.9	42	20.5	76	23.2
	Office Rembertów	20	16.4	50	24.4	70	21.4
	Office Targówek	30	24.6	34	16.6	64	19.6
	Office Bielany	21	17.2	39	19.0	60	18.3
Education	Office Praga Pd.	17	13.9	40	19.5	57	17.4
	Higher	100	82.0*	143	69.8	243	74.3
	Secondary	21	17.2	60	29.3*	81	24.8
	Vocational	1	0.8	2	1.0	3	0.9
Marital status	Married	101	84.9 ^a	144	70.9	245	76.1
	Partnership	-	-	1	0.5	1	0.3
	Single	13	10.9	42	20.7*	55	17.1
	Divorced	-	-	9	4.4	9	2.8
	Widower/widow	5	4.2	7	3.4	12	3.7
BMI	underweight (<20)	-	-	30	15.5	30	9.6
	Normal (20.0-24.9)	26	21.7	97	50.3*	123	39.3
	Overweight (25.0-29.9)	55	45.8*	52	26.9	107	34.2
	Obesity (30.0-39.9)	39	32.5*	14	7.3	53	16.9
Gross income per family member	below PLN 1300	30	25.2	50	26.3	80	25.9
	PLN 1300-2100	50	42.0	92	48.4	142	46.0
	PLN 2100-2700	19	16.0	33	17.4	52	16.8
	over PLN 2700	20	16.8	15	7.9	35	11.3

* – significantly more often – males vs. females

The level of participation in tourism of the respondents was determined using principal components analysis. It was used in order to discover significant relationships that exist between the variables describing the multidimensional object, for optimal reduction of dimension of data space – permitting the control of the degree of relevance of neglected information [13]. In multivariate analysis, there is often a situation in which collected data relate to large numbers of variables, mutually correlated. Biological or medical phenomena are characterized by great complexity. On one hand, taking into account more variables allows for a fuller and more reliable description of the phenomenon under investigation, but on the other it entails a greater degree of complexity of output information, the increase of computational, and (above all) interpretation difficulties.

In this study, information on the frequency of participation in tourism (in short, long, international trips) was reduced – using principal components analysis – into one variable, and then subjected to categorization. Finally a variable received – *the level of participation in tourism* – grouped respondents into one of five categories (very low, low, moderate, high, very high).

Terms used

Tourist activity means the total acts and actions of people associated with participation in tourism.

Domestic trips are trips (travels), during which the participants spent all nights in Poland. *Short-term trips* are trips (travels) lasting 2-4 days, with at least one overnight stay away from home, but not more than three.

Long-term trips are trips (travels) lasting at least 5 days, with at least four nights away from home.

International trips are trips lasting 2 or more days, during which participants spend at least one night abroad.

Results

Among the respondents – employees of local administration, there were no relationship between gender and: age, income and employing institution. In the case of education it was shown that among men (82%) a higher percentage of persons with higher education than among women (67%) occurred. However, women more often than men had completed secondary education (29%, 17%). Women also more often than men had normal BMI (50%, 22%) and were less likely to be overweight (27%, 46%) or obese (7%, 33%) (Tab. 1).

Short-term trips in the last year were reported 87% of surveyed employees of local administration (Tab. 2). And they were relatively more often chosen by men (92%) than women (84%). Average number of short-term trips amounted to 7.0 \pm 7.2 during the year. A coefficient of asymmetry ($\hat{A}\chi$) was at 0.15 (including men $\hat{A}\chi=0.25$ and women $\hat{A}\chi=0.19$), which indicated a positive asymmetry¹. Positive asymmetry indicates that the majority of respondents went for a greater number of trips than the average.

The most frequent objectives of short trips were tourism and recreation (84%), visiting friends and relatives (35%) and trips to the summer houses (30%). There were no significant gender-related differences in this regard.

Using the chi-square test, the dependence of the declaration of short trips on the education of the respondents was shown (Fig. 1). Analysis of adjusted residuals confirmed that local gov-

¹ Asymmetry coefficient takes the zero value for a symmetric distribution, negative values for left-sided asymmetry, and positive values for right-sided asymmetry.

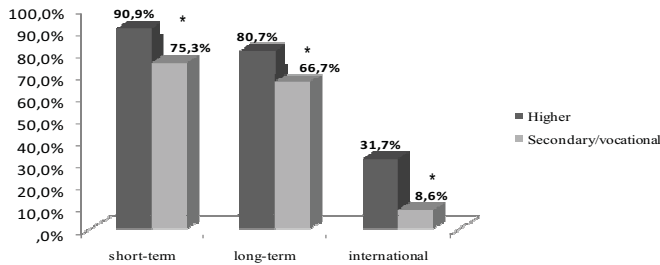
ernment employees with higher education (3.7)² more often declared such trips than those with secondary and vocational education (-3.5).

Short trips also depended on the marital status of respondents (Fig. 2). Analysis using the adjusted residuals showed that a single persons (divorced/widower/widow), relatively less often (-2.9) than the others (in a stable relationship - 1.7; bachelor, spinster - 0.0) chose this type of travel. There were no significant differences depending on income and BMI of the respondents.

Table 2. Number and percentage of local government employees who go on short-term and long-term domestic and international trips

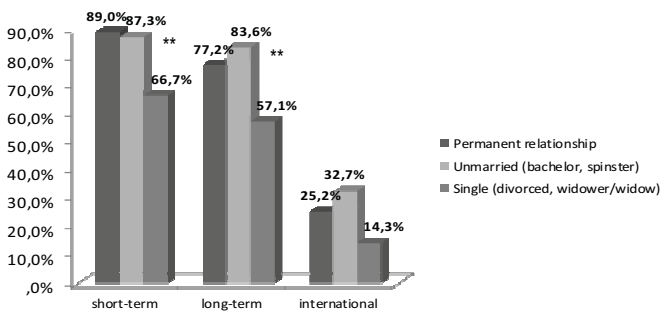
Trips	Males		Females		Total		
	n	%	n	%	n	%	
Short-term	Number and percentage of persons	112	91.8*	172	83.9	284	86.9
	Average ±SD number of trips	6.6±7.1 (Å _x)		7.2±7.3 (Å _x)		7.0±7.2 (Å _x)	0.15)
Long-term	Number and percentage of persons	94	77.0	157	76.6	251	76.8
	Average ±SD number of trips	2.0±1.4 (Å _x)		2.1±1.5 (Å _x)		2.1±1.44 (Å _x)	0.15)
International	Number and percentage of persons	34	27.9	50	24.4	84	25.7
	Average ±SD number of trips	1.6±1.2 (V)		1.3±0.5 (V)		1.4±0.8 (V)	0.26)

* - significantly more often; males vs. females



* - significantly more often; higher vs. secondary education

Figure 1. Short-term, long-term and international trips declared by the local government administration employees in dependence on their education level



** - significantly less often; single (divorced, widower/widow) vs. permanent relationship, unmarried (bachelor, spinster)

Figure 2. Short-term, long-term and international trips declared by the local government administration employees in dependence on their marital status

² In parentheses the adjusted residual is given. The values of the adjusted residuals has been discussed in *Material and methods*.

Long-term trips in the last year were chosen by 77% of Warsaw's local government employees (Tab. 2). There were no significant differences in this respect, depending on gender, income, and BMI of the subjects. The average number of trips of the entire group was 2.1±1.44. Å_x value was at 0.15 - which, as in the case of short-term trips testified that the majority of respondents were characterized by a greater number of trips than the average.

The trips were mainly for tourism and recreation purposes (92%). Visiting relatives and friends were the target of 13% of respondents (including significantly more often in the case of women - 17% than men - 9%). Other goals such as business, medical, religious trips, travels to summer houses were declared by a small percentage of respondents.

As in the case of short-term trips, the relationship between marital status and education and declarations of long-term trips was demonstrated (Fig. 1 and 2). The divorced/widowers (-2.2) travelled less for a long period of time than other people, i.e. those in a stable relationship (0.2) as well as bachelors/spinsters (1.3). Long journeys were often declared by persons with higher (2.8), than with secondary and vocational education (-2.5). It was also found that the age of the respondents had a significant impact on these trips. Respondents aged 50 or more (-2.7) travelled less for the long-term, than those aged 20-29 (1.4), 30-39 (1.4) and 40-49 (0.4).

During the last year 26% of respondents travelled abroad (Tab. 2). Most frequently they travelled to Italy (18%), Germany (14%), Egypt (13%) and Slovakia (13%). Frequency of trips abroad was 1.4±0.8. At the same time - also in this case - the Å_x value showed a strong positive asymmetry.

There was no correlation between gender, age, marital status, BMI, and income statements of respondents and trips abroad. It was found that the only important factor is education. Local government employees with higher education (1.8) declared such trips more frequently than those with secondary education (-3.0).

As already mentioned in the *Materials and methods*, information on participation in tourism (short, long, international trips) were reduced - using principal components analysis - to one variable, i.e. the level of participation in tourism. This allowed for classifying respondents into one of five categories (very low, low, moderate, high, very high).

According to analysis of the collected material, very low levels of tourism activity was characteristic for 32% of respondents, low - 15%, moderate - 21% high - 17% and very high - 14%. Figure 3 shows the distribution of this variable, depending on the gender of the respondents.

There were no statistically significant differences in the classification of the different levels of tourism activity dependent on gender, marital status, BMI, and income of respondents. The only factor that had a significant effect was education of the subjects. Very low and moderate levels of tourism activity characterized a relatively less number of local government employees with higher education (-1.7) than with secondary and vocational education (2.9).

Discussion

In the modern world the level of participation in tourism is an indicator of development of the country and quality of life of the population [14], and tourism is considered a symbol of status and prestige, and health condition [15].

Tourist activity of contemporary Poles is a constantly evolving process. On one hand, more and more people take it, on the other - for some social circles, it is still unavailable. Respondents representing the Warsaw local government administration be-

long to the people who due to their place of residence, profession and education, consider tourism as one of the canons of personal and social culture.

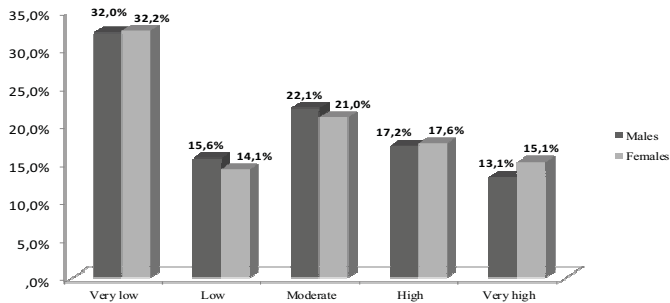


Figure 3. The level of tourist activity in the local government employees by gender

Education, occupation and associated responsibilities are some important factors differentiating participation in tourism. According to Solińska [16], the persons from the following groups more frequently take up trips: senior officials, managers of companies, freelancers, specialists with higher education (short-term – 41%, long-term – 53%, international – 38%) and administrative and office staff (respectively – 34%, 43%, 22%) – which next to the intelligence are considered the Polish equivalent of the new middle class. Against this background, tourist activity of the respondents is large. For both the short-term trips (87%), long-term (77%) and international trips (26%) the degree of participation in tourism is much higher than in the case of statistical Pole tested by the Institute of Tourism in Warsaw (23%, 28%, 15%) [17], GUS (21%, 23%, 6%) [18] and CBOS (28%, 34%, 11%) [19]. It is also higher than the average level of tourism activity of holiday trips of all European Union citizens (52%) [20]. Higher – than the Germans and Dutch, whose rate of tourism activity is one of the highest in Europe (78% and 70%) [21]. EUROSTAT studies included all national and international long-term trips, i.e. including a minimum of 4 nights away from home. In Poland, however, short-term, long-term and international trips were analyzed separately.

The average number of short-term trips of the local government administration employees in the last year was 7.0 ± 7.2 , long-term 2.1 ± 1.44 , international 1.4 ± 0.8 and in each case it was higher than that provided by IT (respectively – 2.6, 1.7, 1.3) [17].

Polish accession to the European Union clearly has changed the Polish tourist activity [22]. It has become more diverse – we more often travel abroad [23], the quality and availability of tourist services and thus the number of trips are increasing [24]. There is a hope that the economic recovery and growth of living standards will further increase the level of tourist activity of Poles – not only the highly educated groups.

Education – in the group of employees of local government administration – is the factor that most strongly differentiates the net tourist activity, that is, the percentage of people participating in at least one tourist trip in the period considered. Results of analysis showed that persons with higher education more often participated in all types of trips than those with secondary and vocational education. Other factors, such as gender, age, marital status and income, were less important, or were irrelevant. Despite the fact that in case of 1/3 of respondents it was found that they were overweight and 20% – obese (including males, respectively, 50% and 33%) – no significant effect of high body mass index on participation in tourism was found.

Frequent declarations of participation in different types of tourist trips do not fully correspond to the assessed using principal components analysis level of tourism activity. It was noted that very low and low levels of tourism activity is characterizes half the respondents (32% – very low, 15% – low), moderate – 21% high – 17% and very high – 14%. It follows that while the Warsaw local government administration employees declare their high participation in the travel (especially short-term) this is not reflected in practical actions. Analyzed, based on the basis of number of trips per year (short-term, long-term and international), level of tourism activity shows that for half of those surveyed it is a sporadic activity. One should also remember that the tourist trips often take the form of “hotel beach”, and tourist holiday destination – so often declared – is not always associated with active leisure activities.

The subjects are mostly people leading a sedentary life. It would seem that this reason is enough to take an active relaxation. Unfortunately, neither these nor previous studies on physical activity levels in this group [25] allowed for confirmation of this statement.

Acknowledgements

The research was accomplished within the framework of research project of Josef Pilsudski University of Physical Education in Warsaw – DS.86 – financed by the Ministry of Science and Higher Education.

Literature

1. Bosiacki, S. (2000). The impact of tourist activity on the level and structure of Polish families' expenses on tourism. In I. Kiełbasiewicz-Drozdowska, M. Marcinkowski & W. Siwiński (Eds.), *Recreational activity, sport and tourism in different social and professional environments* (pp. 157-167). Poznań: AWF Poznań. [in Polish]
2. Łaciak, J. (2006). *Tourist activity of the Poles, the Study Commissioned by the Ministry of Economy within the Framework of Statistical Research of Public Statistics for 2005*. Warszawa: Instytut Turystyki. [in Polish]
3. Rafikova, A. (2005). Analysis of public administration officials health and motion activity level. *Rocznik Naukowy ZWWF Biała Podlaska* 12, 29-34.
4. Drabik, J. (1997). *Promotion of Physical Activity (Introduction)* (part III). Gdańsk: AWF Gdańsk. [in Polish]
5. Alejski, W. (2000). Tourist activity of the financial elite in Poland (preliminary research report). In J. Wyrzykowski (Ed.), *Studies on leisure time of residents of large Polish cities, and its use in physical recreation and tourism* (pp. 33-47). Wrocław: AWF Wrocław. [in Polish]
6. Gajewski, A.K., Biernat E. & Jasione A. (2004). Sporting, recreation and tourism activities of the Warsaw judicial police officers. *Roczniki Naukowe AWF Warszawa* 43, 36-45. [in Polish]
7. Biernat, E., Kozikowska M. & Gajewski A.K. (2007). Tourism in the lives of academic teachers. *Turystyka i Rekreacja* 3, 24-32. [in Polish]
8. Dąbrowska, A. & Dąbrowski A. (2000). Recreational and sporting activity in the world of teachers. In I. Kiełbasiewicz-Drozdowska, M. Marcinkowski & W. Siwiński (Eds.), *Interdisciplinary issues of recreational, sports and tourism activities of the late twentieth century* (pp. 56-61). Poznań: Polskie Stowarzyszenie Naukowe Animacji Rekreacji i Turystyki. [in Polish]

9. Veal, A.J. (Ed.) (1997). *Research methods of leisure and tourism. A practical guide* (2nd edition). London: Pitman Publishing.
10. Luszczewicz, A. & Słaby T. (1996). *Applied statistics*. Warszawa: PWE. [in Polish]
11. Sokal, R.R. & Rohlf F.J. (1994). *Biometry. The principles and practice of statistics in biological research*. San Francisco: W.H. Freeman & Co Ltd.
12. Górniak, J. & Wachnicki J. (2004). *First steps in data analysis. SPSS for Windows*. Kraków: SPSS Polska. [in Polish]
13. <http://artykuly.com.pl/nauka-i-edukacja/nauka/analiza-skladowych-glownych.html>, 11.03.2010.
14. Strategy of tourism development in 2001-2006. (2001). *Government program of the development of tourism support in 2001-2006*. Warszawa: Ministerstwo Gospodarki. [in Polish]
15. Urry, J. (2007). *Tourist's View*. Warszawa: PWN. [in Polish]
16. Słońska, Z. (2002). Health education in a changing society. In Z. Żukowska & R. Żukowski (Eds.), *Health and sport in global education*. Warszawa: AWF Warszawa. [in Polish]
17. Łaciak, J. (2008). *Participation of Poles in tourist trips in 2007*. Warszawa: Instytut Turystyki (http://dms.msport.gov.pl/app/document/file/552/07_Uczestnictwo_Polakow_w_wyjazdach_turystycznych_w_2007_r_-_pdf.pdf?field=file1, 08.04.2010). [in Polish]
18. GUS (2006). *Tourism and leisure in the households in 2005*. Warszawa: GUS [in Polish]
19. CBOS (November 2009). *Recreation outside the place of residence. Report of research*. Warszawa: CBOS (http://www.cbos.pl/SPISKOM.POL/2009/K_159_09.PDF, 09.04.2010). [in Polish]
20. European Commission Directorate General XXIII. (1998). *Facts and Figures The European on Holidays 1997-1998. A Eurobarometer Survey, Executive Summary*, (http://ec.europa.eu/public_opinion/archives/ebs/ebs_117_en.pdf, 10.06.2010).
21. More Holidaymakers and more holidays (Hans-Werner Schmidt), *Statistics in Focus, Industry, Trade and Services*, 29/2003 (http://www.eds-destatis.de/en/downloads/sif/np_03_29.pdf, 10.06.2010).
22. Europeans travel over Europe. (2007). *Wiadomości Turystyczne*. 141(15), 12. [in Polish]
23. Alejziak, W. (2009). *Determinants and Diversity of Tourist Activities*. Kraków: AWF Kraków. [in Polish]
24. Forecasts of tourism and other information about trends. (<http://www.intur.com.pl/prognozy.htm#prog3>, 11.04.2010). [in Polish]
25. Biernat, E., Tomaszewski P. & Milde K. (2010). Physical activity of office workers. *Biology of Sport* 27(4), 289-296.

Submitted: December 12, 2010

Accepted: March 15, 2011

AKTYWNOŚĆ TURYSTYCZNA PRACOWNIKÓW ADMINISTRACJI SAMORZĄDOWEJ NA PRZYKŁADZIE BADAŃ WARSZAWSKICH

Aktywność turystyczna pracowników administracji samorządowej

ELŻBIETA BIERNAT

Szkoła Główna Handlowa, Centrum Wychowania Fizycznego i Sportu

Adres do korespondencji: Elżbieta Biernat, Szkoła Główna Handlowa, al. Niepodległości 162, 02-554 Warszawa, tel.: 22 6653839, fax: 22 8495312, e-mail: elzbieta.biernat@sgh.waw.pl

Streszczenie

Wprowadzenie. Celem niniejszych badań było określenie form, charakteru i poziomu uczestnictwa warszawskich pracowników administracji samorządowej w turystyce. Rozpoznanie charakterystyk właściwych tej grupie może prowadzić do poznania jej zachowań, a w efekcie do prowadzenia efektywnych zdrowotnych działań interwencyjno-promocyjnych. **Materiał i metody.** Badania kwestionariuszowymi objęto 321 pracowników administracji samorządowej (121 mężczyzn, 200 kobiet). Badania przeprowadzono przy użyciu programu Statistical Package for the Social Sciences 17 (SPSS). Oceny związku zmiennych demograficznych z rodzajem wyjazdu oraz poziomem aktywności turystycznej, dokonano za pomocą statystyki chi-kwadrat i reszt skorygowanych. Poziom uczestnictwa w turystyce określono za pomocą analizy składowych głównych. **Wyniki.** Wyjazdy krótkookresowe deklarowało 87% pracowników administracji samorządowej, długookresowe – 77% a zagraniczne – 26%. Średnia liczba krótkich wyjazdów wynosiła 7,0±7,2, długich – 2,1±1,44 a zagranicznych – 1,4±0,8. Bardzo niski poziom aktywności turystycznej charakteryzował 32% badanych, niski – 15%, umiarkowany – 21%, wysoki – 17% a bardzo wysoki – 14%. Wykształcenie jest głównym czynnikiem, który warunkuje uczestnictwo i poziom aktywności turystycznej respondentów. **Wnioski.** Często deklarowane wyjazdy nie są kompatybilne z poziomem aktywności turystycznej – analizowanym na podstawie liczby wyjazdów w roku (krótkich, długich i zagranicznych). Wynika z tego, że dla połowy ankietowanych uczestnictwo w turystyce ma charakter sporadyczny.

Słowa kluczowe: aktywność turystyczna, administracja samorządowa, Warszawa

Wstęp

Ostatnie 20-lecie przyniosło duże zmiany w poziomie życia Polaków, w budżecie ich czasu wolnego i sposobach jego wykorzystania. Turystyka jako forma umożliwiająca łączenie racjonalnego wypoczynku z rozwijaniem i zaspokajaniem potrzeb poznawczych, emocjonalnych i ekspresyjnych stała się – zwłaszcza dla pewnych grup społecznych – potrzebą niezbędną, stałym elementem modelu konsumpcji i komponentem kultury [1]. Tak jest w przypadku przedstawicieli władz publicznych, wyższych urzędników i kierowników oraz specjalistów z wyższym wykształceniem i przedstawicieli wolnych zawodów [2]. Nie można tego na pewno powiedzieć o pracownikach biurowych, którym siedzący tryb pracy niemal zupełnie odbiera okazję do ruchu, eliminuje formy oparte na prostym wysiłku fizycznym, a pozostawia czynności jednostronne i monotonne, tj. elementy ruchowe nierównomiernie obciążające poszczególne układy i części organizmu.

W kontekście niepokojących doniesień z badań białoruskich urzędników [3] zasadne jest zbadanie zachowań wolnoczynowych polskich pracowników biurowych. Rozpoznanie charakterystyk właściwych tej grupie – między innymi form i zasięgu aktywności turystycznej – może prowadzić do poznania jej zachowań, a w efekcie do prowadzenia efektywnych zdrowotnych działań interwencyjno-promocyjnych [4]. O ile zróżnicowanie form aktywności turystycznej jest czymś oczywistym (a nawet pożądanym), gdyż wynika z indywidualnych potrzeb, motywów, preferencji, o tyle zróżnicowanie społeczne poziomu tej aktyw-

ności (np. uczestnictwo lub brak uczestnictwa) jest ważnym problemem społecznym. W polskim piśmiennictwie temat aktywności turystycznej różnych grup społecznych jest podejmowany niezmiernie rzadko. Wyjątkami są opracowania Alejsiaka [5] dotyczące elit finansowych, Gajewskiego i wsp. [6] dotyczące policjantów z policji sądowej oraz Biernat i wsp. [7] oraz Dąbrowskiej i Dąbrowskiego [8] dotyczące środowiska nauczycielskiego.

Celem niniejszych badań jest określenie form, charakteru i poziomu uczestnictwa pracowników administracji samorządowej w turystyce.

Materiał i metody

Do badań zastosowano specjalnie opracowany – zmodyfikowany po pilotażu – kwestionariusz. Dotyczył on krajowych (krótkookresowych i długookresowych) oraz zagranicznych wyjazdów turystycznych odbytych w ostatnim roku.

Badaną grupę wyłoniono w drodze dwustopniowego losowania. Pierwszy stopień polegał na wylosowaniu 5 urzędów administracji samorządowej, spośród wszystkich istniejących w Warszawie. Drugi stopień polegał na wylosowaniu 30-procentowej próby w każdej z tych instytucji.

Badania prowadzono w 2006 r. (po zakończeniu sezonu turystycznego letniego – w listopadzie i zimowego – w marcu) w miejscach pracy respondentów. We wszystkich wytypowanych urzędach uzyskano zgodę od kierownika instytucji oraz pomoc w losowaniu respondentów. Wywiady zbierane były przez

przeszkolonych i nadzorowanych ankietów. Każdy z nich posiadał imienne zaświadczenie wystawione przez kierownictwo zespołu badawczego, upoważniające do zbierania informacji oraz specjalną instrukcję – szczegółowo opisującą zarówno zachowanie ankietera, jak i sposób przeprowadzenia wywiadu. Wywiady prowadzono według planu (liczba zadawanych pytań oraz sposób ich formułowania były identyczne dla wszystkich ankietowanych). Pytania formułowano w jednakowo czytelnej dla wszystkich respondentów postaci [9].

Badaniami objęto 321 pracowników administracji samorządowej z pięciu warszawskich urzędów (Bemowo, Bielany, Rembertów, Targówek i Praga Pd.). Charakterystykę badanej grupy przedstawiono w Tabeli 1.

W niniejszych badaniach wszelkich analiz dokonano za pomocą polskiej wersji SPSS 17. Wyniki przedstawiono w tabelach i na rycinach, pod postacią liczb rzeczywistych, odsetków, wartości średnich, ich odchyłeń standardowych i współczynnika asymetrii (\hat{A}_x) [10]. Oceny związku zmiennych demograficznych, takich jak: płeć, wykształcenie, wiek, stan cywilny, wskaźnik masy ciała (BMI), czy dochód badanych osób z rodzajem deklarowanego wyjazdu (krótko, długookresowym, zagranicznym) oraz cechującym ich poziomem aktywności turystycznej, dokonano za pomocą statystyki chi-kwadrat [11] i reszt skorygowanych [12].

Za pomocą chi-kwadrat porównywano frakcje – wykazując istnienie zależności między zmiennymi, a na podstawie analizy za pomocą reszt skorygowanych – potwierdzono, że określona zmienna jest czynnikiem mającym najwyższy wpływ na uczestnictwo w turystyce. Reszty skorygowane ujawniają te komórki Tabeli, które w sposób statystycznie istotny odchylają się od profilu przeciętnego w Tabeli. Jeżeli reszta skorygowana przekracza 1,96, można mówić o prawdopodobieństwie 95% (czyli na poziomie istotności $\alpha=0,05$), że komórka różni się istotnie od przeciętnej komórki w badanej próbie. Jeżeli reszta skorygowana przekracza 2,58, można mówić o prawdopodobieństwie 99% (czyli na poziomie istotności $\alpha=0,01$). Dla pewności jednak przyjęto bardziej restrykcyjną wartość 2,58. Za istotne uznano więc – zarówno w analizie chi-kwadrat, jak i reszt skorygowanych – różnice na poziomie $\alpha \leq 0,05$.

Poziom uczestnictwa w turystyce respondentów określono za pomocą analizy składowych głównych. Zastosowano ją w celu odkrycia istotnych zależności, jakie zachodzą między zmiennymi opisującymi obiekt wielowymiarowy, w celu optymalnej redukcji wymiaru przestrzeni danych – pozwalającej kontrolować stopień istotności zaniebawianej informacji [13]. W analizach wielowymiarowych często występuje sytuacja, w której zgromadzone dane dotyczą dużej ilości zmiennych, wzajemnie skorelowanych. Zjawiska biologiczne czy medyczne cechują się wielką złożonością. Z jednej strony uwzględnienie większej ilości zmiennych pozwala na pełniejszy i bardziej wiarygodny opis badanego zjawiska, z drugiej jednak pociąga za sobą większy stopień komplikacji informacji wyjściowej, wzrost trudności obliczeniowych i (przede wszystkim) interpretacyjnych.

W niniejszej pracy, informacje dotyczące częstotliwości uczestnictwa w turystyce (w wyjazdach krótkich, długich, zagranicznych) zredukowano – z wykorzystaniem analizy składowych głównych – do jednej zmiennej, a następnie poddano kategoryzacji. Ostatecznie otrzymana zmienna – *poziom uczestnictwa w turystyce* – grupowała respondentów do jednej z pięciu kategorii (bardzo niskiej, niskiej, umiarkowanej, wysokiej, bardzo wysokiej).

Tabela 1. Charakterystyka badanej grupy

Wyszczególnienie		Płeć respondenta					
		Mężczyźni (n=121)		Kobiety (n=200)		Ogółem (n=321)	
		n	%	n	%	n	%
Średni wiek \pm SD		44,7 \pm 10,9 ($\hat{A}_x=0,23$)		41,7 \pm 10,4 ($\hat{A}_x=0,38$)		42,9 \pm 10,7 ($\hat{A}_x=0,28$)	
Wiek	20-29	14	11,5	37	18,0	61	15,6
	30-39	29	23,8	42	20,5	71	21,7
	40-49	32	26,2	60	29,3	92	28,1
	50-59	37	30,3	61	29,8	98	30,0
	≥ 60	10	8,2	5	2,4	15	4,6
Instytucja	Urząd Bemowo	34	27,9	42	20,5	76	23,2
	Urząd Rembertów	20	16,4	50	24,4	70	21,4
	Urząd Targówek	30	24,6	34	16,6	64	19,6
	Urząd Bielany	21	17,2	39	19,0	60	18,3
	Urząd Praga Pd.	17	13,9	40	19,5	57	17,4
Wykształcenie	Wyższe	100	82,0*	143	69,8	243	74,3
	Średnie	21	17,2	60	29,3*	81	24,8
	Zawodowe	1	0,8	2	1,0	3	0,9
Stan cywilny	Żonaty/mężatka	101	84,9*	144	70,9	245	76,1
	Związek partnerski	-	-	1	0,5	1	0,3
	Wolny	13	10,9	42	20,7*	55	17,1
	Rozwiedziony/a	-	-	9	4,4	9	2,8
	Wdowiec/wdowa	5	4,2	7	3,4	12	3,7
BMI	Niedowaga (<20)	-	-	30	15,5	30	9,6
	Norma (20,0-24,9)	26	21,7	97	50,3*	123	39,3
	Nadwaga (25,0-29,9)	55	45,8*	52	26,9	107	34,2
	Otyłość (30,0-39,9)	39	32,5*	14	7,3	53	16,9
Dochód brutto na osobę w rodzinie	do 1300 zł	30	25,2	50	26,3	80	25,9
	1300-2100 zł	50	42,0	92	48,4	142	46,0
	2100-2700 zł	19	16,0	33	17,4	52	16,8
	pow. 2700 zł	20	16,8	15	7,9	35	11,3

* – istotnie częściej – mężczyźni vs kobiety

Stosowane terminy

Aktywność turystyczna to ogół czynności i działań ludzi, związanych z uczestnictwem w turystyce.

Wyjazdy krajowe to wyjazdy (podróże), podczas których uczestnicy wszystkie noce spędzali w kraju.

Wyjazdy krótkookresowe to wyjazdy (podróże) 2-4 dniowe, z co najmniej jednym noclegiem poza miejscem zamieszkania, ale nie więcej niż trzema.

Wyjazdy długookresowe to wyjazdy (podróże) trwające co najmniej 5 dni, z co najmniej czterema noclegami poza miejscem zamieszkania.

Wyjazdy zagraniczne to wyjazdy na 2 i więcej dni, podczas których uczestnicy spędzili przynajmniej jedną noc za granicą.

Wyniki

Wśród badanych pracowników administracji samorządowej nie stwierdzono występowania zależności między płcią a: wiekiem, dochodem i instytucją zatrudniającą. W przypadku wykształcenia wykazano, że wśród mężczyzn (82%) występuje większy odsetek osób z wyższym wykształceniem niż wśród kobiet (67%). Kobiety natomiast częściej niż mężczyźni miały wykształcenie średnie (odpowiednio 29%; 17%). Kobiety częściej także niż mężczyźni charakteryzowały się BMI w normie (odpowiednio 50%; 22%), a rzadziej miały nadwagę (odpowiednio 27%; 46%), czy były otyłe (odpowiednio 7%; 33%) (Tab. 1).

Wyjazdy krótkookresowe deklarowało w ostatnim roku 87% badanych pracowników administracji samorządowej (Tab. 2). Przy czym relatywnie częściej wybierali się na nie mężczyźni

(92%) niż kobiety (84%). Średnia liczba wyjazdów krótkookresowych wynosiła $7,0 \pm 7,2$ w roku. A wartość współczynnika asymetrii (\hat{A}_x) była na poziomie 0,15 (w tym dla mężczyzn $\hat{A}_x=0,25$, a dla kobiet $\hat{A}_x=0,19$), co świadczyło o dodatniej asymetrii¹. Dodatnia asymetria oznacza, że większość respondentów charakteryzowała się liczbą wyjazdów większą od średniej.

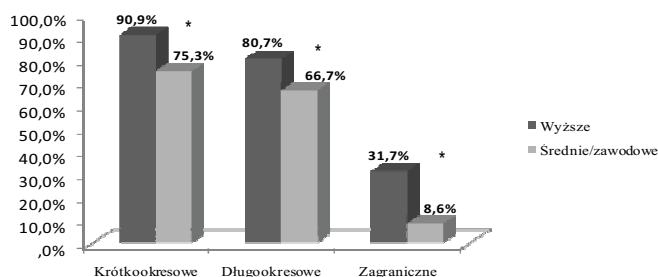
Najczęstszym celem wyjazdów krótkookresowych była turystyka i wypoczynek (84%), odwiedziny krewnych i znajomych (35%) oraz wyjazdy na działkę (30%). Nie stwierdzono w tym względzie istotnych różnic zależnych od płci.

Tabela 2. Liczba i odsetek pracowników administracji samorządowej udających się na wyjazdy krajowe krótko i długookresowe i za granicę

Wyjazdy	Mężczyźni		Kobiety		Ogółem		
	n	%	n	%	n	%	
Krótkookresowe	Liczba i odsetek osób	112	91,8*	172	83,9	284	86,9
	Średnia \pm SD liczba wyjazdów	$6,6 \pm 7,1$		$7,2 \pm 7,30$		$7,0 \pm 7,2$	
		($\hat{A}_x 0,23$)		($\hat{A}_x 0,19$)		($\hat{A}_x 0,15$)	
Długookresowe	Liczba i odsetek osób	94	77,0	157	76,6	251	76,8
	Średnia \pm SD liczba wyjazdów	$2,0 \pm 1,4$		$2,1 \pm 1,5$		$2,1 \pm 1,44$	
		($\hat{A}_x 0,25$)		($\hat{A}_x 0,19$)		($\hat{A}_x 0,15$)	
Zagraniczne	Liczba i odsetek osób	34	27,9	50	24,4	84	25,7
	Średnia \pm SD liczba wyjazdów	$1,6 \pm 1,2$		$1,3 \pm 0,5$		$1,4 \pm 0,8$	
		(V 0,40)		(V 0,34)		(V 0,26)	

* - istotnie częściej; mężczyźni vs kobiety

Za pomocą testu chi-kwadrat wykazano natomiast zależność deklaracji krótkich podróży od wykształcenia respondentów (Ryc. 1). Analiza reszt skorygowanych potwierdziła, że pracownicy administracji samorządowej z wyższym wykształceniem ($3,7$)² częściej deklarowali tego typu wyjazdy, niż ci z wykształceniem średnim i zawodowym (-3,5).



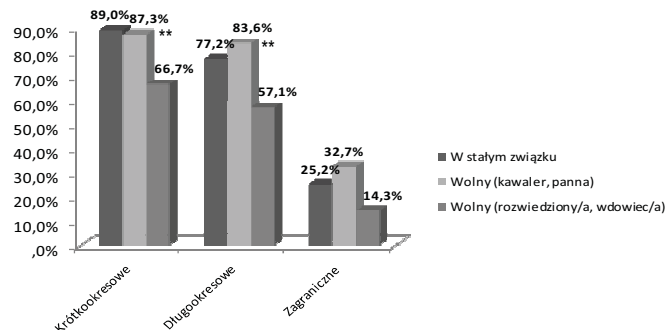
* - istotnie częściej; wykształcenie wyższe vs średnie

Rycina 1. Wyjazdy krótko, długookresowe i zagraniczne deklarowane przez pracowników administracji samorządowej w zależności od ich wykształcenia

Wyjazdy krótkookresowe zależały również od stanu cywilnego respondentów (Ryc. 2). Analiza za pomocą reszt skorygowanych wykazała, że osoby stanu wolnego (rozwidziony/a, wdowiec/wdowa) relatywnie rzadziej (-2,9) od pozostałych (w stałym związku - 1,7; kawaler, panna - 0,0) wybierali tego typu podróże. Nie wykazano natomiast istotnych różnic w zależności od dochodu i BMI respondentów.

¹ Współczynnik asymetrii przyjmuje wartość zero dla rozkładu symetrycznego, wartości ujemne dla asymetrii lewostronnej oraz wartości dodatnie dla asymetrii prawostronnej.

² W nawiasach podana jest reszta skorygowana. Wartości reszt skorygowanych omówiono w *Materiałach i metodach*.



** istotnie rzadziej; wolny (rozwidziony/a, wdowiec/a) vs w stałym związku, wolny (kawaler, panna)

Rycina 2. Wyjazdy krótko, długookresowe i zagraniczne deklarowane przez pracowników administracji samorządowej w zależności od ich stanu cywilnego

Na długi okres wyjeżdżało w ostatnim roku 77% warszawskich pracowników administracji samorządowej (Tab. 2). Nie stwierdzono w tym względzie istotnych statystycznie różnic zależnych od płci, dochodu i BMI badanych osób. Średnia liczba wyjazdów całej badanej grupy wynosiła $2,1 \pm 1,44$. Wartość \hat{A}_x była na poziomie 0,15 – co tak jak w przypadku wyjazdów krótkookresowych świadczyło o tym, że większość ankietowanych charakteryzowała się liczbą wyjazdów większą od średniej.

Wyjeżdżano głównie w celu turystyczno-wypoczynkowym (92%). Odwiedziny krewnych i znajomych były celem dla 13% badanych osób (w tym istotnie częściej dla kobiet – 17% niż dla mężczyzn – 9%). Inne cele takie jak wyjazdy służbowe, lecznicze, religijne, na działkę deklarował niewielki odsetek respondentów.

Tak jak w przypadku wyjazdów krótkookresowych, wykazano zależność między stanem cywilnym i wykształceniem a deklaracjami wyjazdów długookresowych (Ryc. 1 i 2). Rozwiodnicy/wdowcy (-2,2) rzadziej wyjeżdżali na długi okres niż pozostałe osoby. tzn. będące w stałym związku (0,2) a także kawalerowie/panny (1,3). Długie podróże częściej deklarowały osoby z wyższym wykształceniem (2,8), niż ze średnim i zawodowym (-2,5). Stwierdzono również, że istotny wpływ na te wyjazdy miał wiek respondentów. Ankietowani mający 50 i więcej lat (-2,7) wyjeżdżali rzadziej na długi okres, niż ci w wieku 20-29 lat (1,4), 30-39 lat (1,4) i 40-49 lat (0,4).

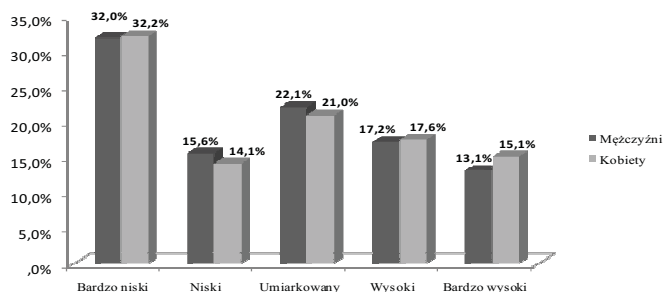
Za granicę kraju wyjeżdżało w ostatnim roku 26% respondentów (Tab. 2). Najczęściej podróżowali do Włoch (18%), Niemiec (14%), Egiptu (13%) i na Słowację (13%). Częstotliwość wyjazdów zagranicznych wynosiła $1,4 \pm 0,8$. Przy czym – również w tym przypadku – wartość \hat{A}_x świadczyła o silnej dodatniej asymetrii.

Nie stwierdzono zależności między płcią, wiekiem, stanem cywilnym, BMI i dochodem badanych osób a deklaracjami wyjazdów zagranicznych. Stwierdzono, że istotnym czynnikiem jest wyłącznie wykształcenie. Pracownicy administracji samorządowej z wykształceniem wyższym (1,8) częściej deklarowali takie wyjazdy niż ci z wykształceniem średnim (-3,0).

Tak jak już wspomniano w *Materiałach i metodach*, informacje dotyczące uczestnictwa w turystyce (wyjazdy krótkie, długie, za granicę) zredukowano – z wykorzystaniem analizy składowych głównych – do jednej zmiennej tzn. poziomu uczestnictwa w turystyce. To pozwoliło zaklasyfikować respondentów do jednej z pięciu kategorii (bardzo niskiej, niskiej, umiarkowanej, wysokiej, bardzo wysokiej).

Z analizy zebranego materiału wynika, że bardzo niski poziom aktywności turystycznej charakteryzował 32% badanych osób, niski – 15%, umiarkowany – 21%, wysoki – 17%, a bardzo wysoki – 14%. Rycina 3 przedstawia rozkład tej zmiennej w zależności od płci respondentów.

Nie stwierdzono istotnych statystycznie różnic w klasyfikacji do poszczególnych poziomów aktywności turystycznej zależnych od płci, stanu cywilnego, BMI i dochodu respondentów. Jedynym czynnikiem, który miał istotny wpływ było wykształcenie badanych osób. Bardzo niski i umiarkowany poziom aktywności turystycznej relatywnie rzadziej cechował pracowników administracji samorządowej z wyższym wykształceniem (-1,7) niż ze średnim i zawodowym (2,9).



Rycina 3. Poziom aktywności turystycznej pracowników administracji samorządowej w zależności od płci

Dyskusja

W nowoczesnym świecie poziom uczestnictwa w turystyce jest wskaźnikiem rozwoju kraju oraz jakości życia ludności [14], a turystyka uchodzi za symbol statusu i prestiżu oraz warunków zdrowia [15].

Aktywność turystyczna współczesnych Polaków jest stale rozwijającym się procesem. Z jednej strony podejmuje ją coraz więcej osób, z drugiej zaś – dla pewnych kręgów społecznych jest ona nadal niedostępna. Badani przedstawiciele warszawskiej administracji samorządowej należą do osób, które z racji miejsca zamieszkania, wykonywanego zawodu i wykształcenia, uznają turystykę jako jeden z kanonów kultury osobistej i społecznej.

Wykształcenie, wykonywany zawód i związane z nim obowiązki należą do istotnych czynników różnicujących uczestnictwo w turystyce. Według Solińskiej [16] w podróżach najczęściej biorą udział osoby z grup: wyższych urzędników, kierowników zakładów, wolnych zawodów, specjalistów z wyższym wykształceniem (krótkookresowych – 41%, długookresowych – 53%, zagranicznych – 38%) oraz pracowników administracyjno-biurowych (odpowiednio – 34%, 43%, 22%) – uznawanych obok inteligencji za polski odpowiednik nowej klasy średniej. Na tym tle aktywność turystyczna respondentów jest wysoka. Zarówno w przypadku wyjazdów krótkookresowych (87%), długookresowych (77%), jak i zagranicznych (26%) stopień uczestnictwa w turystyce jest zdecydowanie wyższy, niż statystycznego Polaka badanego przez Instytut Turystyki w Warszawie (odpowiednio 23%, 28%, 15%) [17], GUS (odpowiednio 21%, 23%, 6%) [18] i CBOS (odpowiednio 28%, 34%, 11%) [19]. Jest również wyższy, niż średni poziom aktywności turystycznej wyjazdów urlopowo-wakacyjnych wszystkich mieszkańców Unii Europejskiej (52%) [20]. Wyższy – niż Niemców i Holendrów, których stopa aktywności turystycznej jest jedną z najwyższych w Europie (odpowiednio 78% i 70%); [21]. W badaniach EUROSTAT uwzględniono wszystkie krajowe i zagraniczne wyjazdy długoterminowe, czyli łączące się z minimum 4 noclegami poza miejscem stałego

zamieszkania. W Polsce natomiast osobno analizowano wyjazdy krótko, długookresowe i zagraniczne.

Średnia liczba wyjazdów krótkookresowych pracowników administracji samorządowej w ostatnim roku wynosiła $7,0 \pm 7,2$, długookresowych $2,1 \pm 1,44$, zagranicznych $1,4 \pm 0,8$ i w każdym przypadku była wyższa od podanych przez IT (odpowiednio – 2,6; 1,7; 1,3) [17].

Wejście Polski do Unii Europejskiej wyraźnie zmieniło aktywność turystyczną Polaków [22]. Stała się ona bardziej zróżnicowana – częściej wyjeżdżamy za granicę [23], rośnie jakość i dostępność usług turystycznych a tym samym liczba podróży [24]. Istnieje nadzieja, że poprawa sytuacji gospodarczej oraz wzrost stopy życiowej spowodują dalszy wzrost poziomu aktywności turystycznej Polaków – nie tylko grup wysoko wykształconych.

Wykształcenie – w badanej grupie pracowników administracji samorządowej – jest czynnikiem, który najsilniej różnicuje aktywność turystyczną netto czyli odsetek osób uczestniczących przynajmniej w jednej podróży turystycznej w badanym okresie. Wyniki analizy pokazały, że we wszystkich typach wyjazdów częściej brały udział osoby z wyższym wykształceniem niż ze średnim i zawodowym. Inne uwarunkowania, takie jak: płeć, wiek, stan cywilny i dochód miały mniejsze znaczenie lub nie miały go wcale. Pomimo tego, że u 1/3 badanych osób stwierdzono nadwagę a u 20% – otyłość (w tym u mężczyzn odpowiednio u 50% i 33%) – nie stwierdzono istotnego wpływu wysokiego wskaźnika masy ciała na uczestnictwo w turystyce.

Częste deklaracje uczestnictwa w różnych typach wyjazdów turystycznych nie pokrywają się jednak w pełni z ocenionym za pomocą analizy składowych głównych poziomem aktywności turystycznej. Stwierdzono bowiem, że bardzo niski i niski poziom aktywności turystycznej cechuje połowę badanych osób (32% – bardzo niski, 15% – niski), umiarkowany – 21%, wysoki – 17%, a bardzo wysoki – 14%. Wynika z tego, że co prawda pracownicy warszawskiej administracji samorządowej deklarują wysokie uczestnictwo w podróżach (zwłaszcza krótkookresowych), lecz nie znajduje to odzwierciedlenia w praktycznym działaniu. Analizowany na podstawie liczby wyjazdów w roku (krótkich, długich i zagranicznych) poziom aktywności turystycznej pokazuje, że dla połowy ankietowanych jest to aktywność sporadyczna. Należy również pamiętać o tym, że wyjazdy turystyczne bardzo często przybierają postać „hotelowej plaży”, a cel turystyczno-wypoczynkowy – tak często deklarowany – nie zawsze wiąże się z aktywnym spędzeniem czasu wolnego.

Badani to w większości osoby prowadzące siedzący tryb życia. Wydawałoby się, że jest to wystarczający powód do podejmowania czynnego wypoczynku. Niestety, ani te ani wcześniejsze badania dotyczące poziomu aktywności fizycznej tej grupy [25] nie pozwalają na potwierdzenie tego stwierdzenia.

Podziękowania

Pracę wykonano w ramach projektu badawczego Akademii Wychowania Fizycznego Józefa Piłsudskiego w Warszawie – DS.86 – finansowanego przez Ministerstwo Nauki i Szkolnictwa Wyższego.

Piśmiennictwo

1. Bosiaci, S. (2000). Wpływ aktywności turystycznej na poziom i strukturę wydatków polskich rodzin na turystykę. W I. Kiełbasiewicz-Drozdowska, M. Marcinkowski & W. Siviński (Red.), *Aktywność rekreacyjna, sportowa i turystyczna w różnych środowiskach społeczno – zawodowych* (str. 157-167). Poznań: AWF Poznań.

2. Łaciak, J. (2006). *Aktywność turystyczna Polaków, badanie na zlecenie Ministerstwa Gospodarki w ramach Programu Badań Statystycznych Statystyki Publicznej na rok 2005*. Warszawa: Instytut Turystyki.
3. Rafikova, A. (2005). Analysis of public administration officials health and motion activity level. *Rocznik Naukowy ZWWF Biała Podlaska* 12, 29-34.
4. Drabik, J. (1997). *Promocja aktywności fizycznej (wprowadzenie do problematyki)* (część III). Gdańsk: AWF Gdańsk.
5. Alejziak, W. (2000). Aktywność turystyczna elit finansowych w Polsce (wstępny raport z badań). W J. Wyrzykowski (Red.), *Studia nad czasem wolnym mieszkańców dużych miast Polski i jego wykorzystaniem na rekreację ruchową i turystykę* (str. 33-47). Wrocław: AWF Wrocław.
6. Gajewski, A.K., Biernat E. & Jasionek A. (2004). Aktywność sportowa, rekreacyjna i turystyczna warszawskich policjantów z policji sądowej. *Roczniki Naukowe AWF Warszawa* 43, 36-45.
7. Biernat, E., Kozikowska M. & Gajewski A.K. (2007). Turystyka w życiu nauczycieli akademickich. *Turystyka i Rekreacja* 3, 24-32.
8. Dąbrowska, A. & Dąbrowski A. (2000). Aktywność rekreacyjno-sportowa w środowisku nauczycielskim. W I. Kiełbasiewicz-Drozdowska, M. Marcinkowski & W. Siwiński (Red.), *Interdyscyplinarne zagadnienia aktywności rekreacyjnej, sportowej i turystycznej końca XX wieku* (str. 56-61). Poznań: Polskie Stowarzyszenie Naukowe Animacji Rekreacji i Turystyki.
9. Veal, A.J. (Red.) (1997). *Research methods of leisure and tourism. A practical guide* (wydanie drugie). London: Pitman Publishing.
10. Luszniwicz, A. & Słaby T. (1996). *Statystyka stosowana*. Warszawa: PWE.
11. Sokal, R.R. & Rohlf F.J. (1994). *Biometry. The principles and practice of statistics in biological research*. San Francisco: W.H. Freeman & Co Ltd.
12. Górnica, J. & Wachnicki J. (2004). *Pierwsze kroki w analizie danych. SPSS for Windows*. Kraków: SPSS Polska.
13. <http://artykuly.com.pl/nauka-i-edukacja/nauka/analiza-skladowych-glownych.html>, 11.03.2010.
14. Strategia rozwoju turystyki w latach 2001-2006. (2001). *Rządowy program wsparcia rozwoju turystyki w latach 2001-2006*. Warszawa: Ministerstwo Gospodarki.
15. Urry, J. (2007). *Spojrzenie turysty*. Warszawa: PWN.
16. Słoińska, Z. (2002). Edukacja zdrowotna w zmieniającym się społeczeństwie. W Z. Żukowska & R. Żukowski (Red.), *Zdrowie i sport w edukacji globalnej*. Warszawa: AWF Warszawa.
17. Łaciak, J. (2008). *Uczestnictwo Polaków w wyjazdach turystycznych w 2007 roku*. Warszawa: Instytut Turystyki (http://dms.msport.gov.pl/app/document/file/552/07_Uczestnictwo_Polakow_w_wyjazdach_turystycznych_w_2007_r_-_pdf.pdf?field=file1, 08.04.2010).
18. GUS (2006). *Turystyka i wypoczynek w gospodarstwach domowych w 2005 roku*. Warszawa: GUS.
19. CBOS (listopad 2009). *Wypoczynek poza miejscem zamieszkania. Komunikat z badań*. Warszawa: CBOS (http://www.cbos.pl/SPISKOM.POL/2009/K_159_09.PDF, 09.04.2010).
20. European Commission Directorate General XXIII. (1998). *Facts and Figures The European on Holidays 1997-1998*. A Eurobarometer Survey, Executive Summary, (http://ec.europa.eu/public_opinion/archives/ebs/ebs_117_en.pdf, 10.06.2010).
21. More Holidaymakers and more holidays (Hans-Werner Schmidt), Statistics in Focus, Industry, Trade and Services, 29/2003 (http://www.eds-destatis.de/en/downloads/sif/np_03_29.pdf, 10.06.2010).
22. Europejczycy jeżdżą po Europie. (2007). *Wiadomości Turystyczne*. 141(15), 12.
23. Alejziak, W. (2009). *Determinanty i zróżnicowanie społeczne aktywności turystycznej*. Kraków: AWF Kraków.
24. Prognozy ruchu turystycznego i inne informacje o trendach. (<http://www.intur.com.pl/prognozy.htm#prog3>, 11.04.2010).
25. Biernat, E., Tomaszewski P. & Milde K. (2010). Physical activity of office workers. *Biology of Sport* 27(4), 289-296.

Otrzymano: 12.12.2010

Przyjęto: 15.03.2011