

ELIMINATION OF NEGATIVE CHARACTER FEATURES AS AN ELEMENT OF BUILDING A POSITIVE IMAGE OF PHYSICAL EDUCATION TEACHER

The image of the teacher in the eyes of a student

MIROŚLAW ZALECH

The Josef Pilsudski University of Physical Education in Warsaw, Faculty of Physical Education and Sport in Biała Podlaska, Department of Management

Mailing address: Mirosław Zalech, Faculty of Physical Education and Sport, 2 Akademicka Street, 21-500 Biała Podlaska, tel.: +48 83 3428784, fax: +48 83 3428800, e-mail: miroslaw.zalech@awf-bp.edu.pl

Abstract

Introduction. In the era of the development of a number of ways and forms of communication, positive image has become an important medium of information, including teacher-student relationships. One can now recognize it as one of the elements of effective implementation of the mandates of teaching and upbringing. The aim of this study was to determine what physical education teacher's features are most undesirable for senior high school students, and thus negatively affect his image. **Material and methods.** The study used the method of diagnostic survey, in which the questionnaire technique was used. The data obtained from 763 students of two senior high schools (484 females and 279 males) was analyzed. For statistical evaluation of the data the log-linear analysis method was used. **Results.** *Quick temper and severity* were found to be the features that the students found to be most undesirable in the physical education teacher. The choice of such features as: *compliant, indulgent, moody and quick tempered* was significantly dependent on gender ($p < 0.05$), and such as *strict, hesitant and distracted*, significantly depended on both gender and grade ($p < 0.05$). The school turned out to be a variable that did not differentiate significantly choices made by students. None of the independent variables conditioned the selection of such features as *passive and unreliable*. **Conclusions.** Knowing what features should not characterize a physical education teacher is one of the important elements that should be taken into account in the process of building a positive image of teachers. It can be assumed that the elimination or restriction of the expression of these features contributes significantly to the positive perception of teachers, and it is followed by improved relations with students and increased effectiveness of teaching and educational interactions.

Key words: image, features, public relations

Introduction

The image is the idea of space [1], persons [2], organizations [3]. This idea arises in the mind of a person through direct contact with the entity, whose image is created, as well as through information received from the media or other sources [4]. This image consists of several elements, among others, such as appearance, manner of verbal and nonverbal communication, behaviour, and all activities and information that arrive and are evaluated by persons forming the image [5]. The image has to inform others about who you are, what values you represent, what purposes you pursue [6]. These not necessarily have to be the actual values, but such that the person wants to convey to others. The image can be viewed in two grasps. Narrower, as a subjective feeling of the person, and the wider, objective, as the group perception. In the era of the development of a number of ways and forms of communication, the need to be properly perceived is one of the methods of effective implementation of tasks and meeting the expectations posed [7]. Achieving this requires the identification of the elements forming the image. Understanding of both desirable and undesirable components creates the possibility of using this knowledge to build positive image of one in the minds of others.

The aim of this study was to determine what features of physical education teachers are most undesirable for high school students. The problem also refers to indicating whether gender, grade, school, significantly affect the selection of individual features.

Material and methods

The study was conducted among 813 students of two senior high schools (1SHS, 2SHS) randomly selected from one of the cities of Lubelskie Voivodeship. The method that was used in the study was a diagnostic survey. Respondents were asked the questions (semi-open), in which they were asked to identify three characteristics which a physical education teacher should not have. This task was correctly implemented by the 763 individuals, 405 of the 1SHS and 358 of 2SHS (Tab. 1). The largest group consisted of students of grade II, and least numerous of grade I (Tab. 1). For simultaneous analysis of four variables the log-linear analysis was used. Calculations were performed using Statistica 8 application. The reliability of the assessment tool was made after the pilot studies ($n=63$) using the kappa coefficient of compliance. The results obtained in the first survey (test) were

then compared with the results of re-examination, which took place a week later (retest). Kappa coefficient was 0.91.

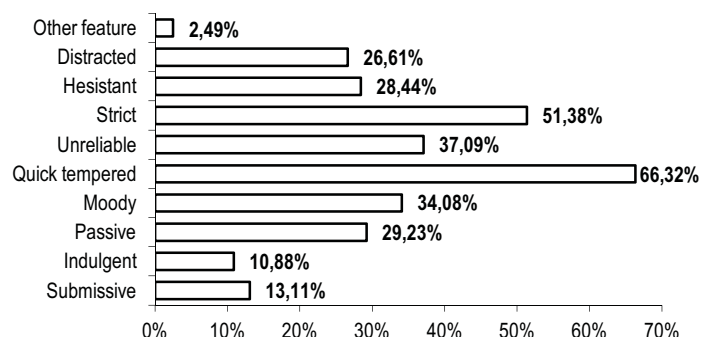
Table 1. Respondents by school, gender and year of teaching

Grade	Senior high school (1)				Senior high school (2)			
	Females		Males		Females		Males	
	n	%	n	%	n	%	n	%
I	83	10.88	50	6.55	60	7.86	25	3.28
II	88	11.53	37	4.85	95	12.45	75	9.83
III	80	10.48	67	8.78	78	10.22	25	3.28
Total	251	32.90	154	20.18	233	30.54	125	16.38

Results

The obtained data (Fig. 1) show that the most undesirable features of physical education teacher include: *quick temper*, a feature that was indicated by more than 65% of the respondents, almost 15% less – *severity*. On the third and fourth place there were such features as *unreliability and moodiness*. Least of respondents (n=19) listed features that were not included in the response options. According to these respondents, physical education teacher should not be characterized by such features as: *lazy, rude, biased, careless, intolerant*.

Table 2 shows that the calculated statistics for models of all the secondary and tertiary features were significant (p<0.01), therefore the hypothesis of independence of the choices made by respondents in relation to gender, school they attend and grade they learn were rejected. It means that the inclusion of a third-grade interaction for these models will improve their adjustment, while broadening the fourth-grade interactions will not contribute to their significant improvement.



Key: respondents chose three features, thus interes did not summed to 100%.

Figure 1. Interes of indications of particular features made by respondents (n=763)

Tests of partial and marginal association for *passive* and *unreliable* features, revealed no correlation between independent variables and the dependent variable. Discovered links between the independent variables did not show their impact on the choice of a particular feature (dependent variable) and therefore were excluded from further analysis.

Log-linear analysis of the observed number of selected properties such as: *strict, hesitant and distracted*, showed that they depended significantly on gender and grade (p<0.05). Significant second-grade interactions (p<0.01) were revealed between gender of respondents, and features selected: *compliant, indulgent, moody and quick tempered* (Tab. 3).

Male respondents more often pointed to *submissive* and *indulgence* than girls, as those features which are most undesirable in the physical education teacher (respectively 1.85 and 1.76 times more often). The girls more often than boys consid-

ered being *moody* as undesirable (1.84 times) as well as *quick tempered* (1.19 times).

Table 2. Results matching all the k-factor interactions of the model analyzed

Feature	K***	1	2	3	4
	df**	5	9	7	2
Submissive	χ^2*	526.130	41.252	23.885	2.941
	p-level	.000	.000	.001	.230
Indulgent	χ^2*	584.230	36.987	21.574	1.523
	p-level	.000	.000	.003	.467
Passive	χ^2*	200.402	27.182	23.131	1.176
	p-level	.000	.001	.002	.555
Moody	χ^2*	119.320	56.937	26.221	1.350
	p-level	.000	.000	.000	.509
Quick tempered	χ^2*	148.576	45.329	19.665	6.177
	p-level	.000	.000	.006	.046
Unreliable	χ^2*	119.274	26.101	22.216	0.935
	p-level	.000	.002	.002	.626
Strict	χ^2*	57.450	39.234	31.693	2.367
	p-level	.000	.000	.000	.306
Hesitant	χ^2*	219.650	44.854	30.160	1.820
	p-level	.000	.000	.000	.403
Distracted	χ^2*	252.134	30.146	27.586	1.172
	p-level	.000	.000	.000	.557

***K – factors; **degrees of freedom; *Pearson χ^2

Table 3. Tests of marginal and partial association (significant interaction with the dependent variable included. “Choice” of the second and third grade for each characteristic for which they were disclosed at the level of p<0.05)

Feature	Effect	Partial association		Marginal association	
		χ^2 (df)	p-level	χ^2 (df)	p-level
Submissive	Gender x Choice	12.06 (1)	.0005	11.67 (1)	.0006
Indulgent	Gender x Choice	8.21 (1)	.0042	7.96 (1)	.0048
Moody	Gender x Choice	29.58 (1)	.0000	29.18 (1)	.0000
Quick tempered	Gender x Choice	10.25 (1)	.0014	10.08 (1)	.0015
Strict	Gender x Grade x Choice	12.18 (2)	.0023	12.96 (2)	.0015
Hesitant	Gender x Grade x Choice	7.48 (2)	.0238	9.21 (2)	.0100
Distracted	Gender x Grade x Choice	8.75 (2)	.0126	8.66 (2)	.0131

Female students of grades I and II, more often than males in the same grades chose the feature *strict* as this, which should not be shown by the teacher (Fig. 2). The boys were more displeased at the teacher's *indecision*, and this was independent of the grade (Fig. 3). *Distraction* proved to be most unwanted for students from grade I and the least for grade III (Fig. 4).

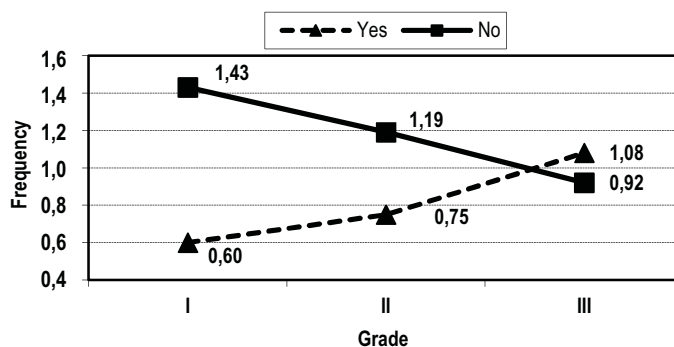


Figure 2. Ferquency quotient of choices of strict between male and female students

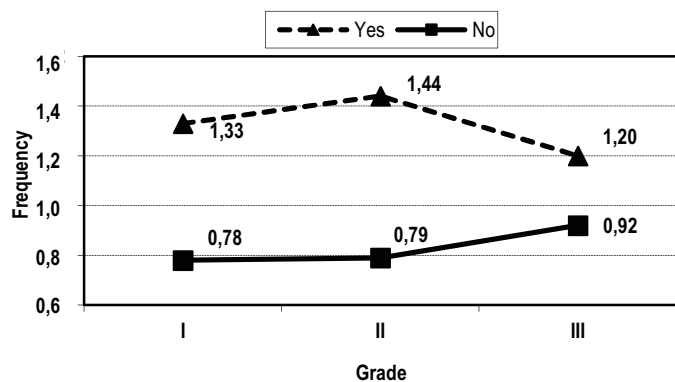


Figure 3. Ferquency quotient of choices of hesitant between male and female students

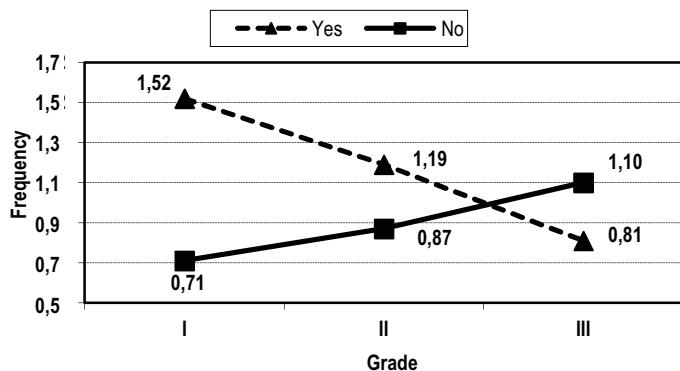


Figure 4. Ferquency quotient of choices of distracted between male and female students

Discussion

One of the important tasks faced by the teacher of physical education is to promote physical activity [8]. This is of particular importance in the modern world in which we observe a lower level of physical fitness and health [9, 10, 11]. Changing this situation requires the development of positive attitudes of youth towards physical education. According to both, women and men [12, 13], one of the factors, to a greater extent negatively than positively affecting this attitude is the teacher. Figley [14] came to just opposite conclusions. Regardless of the results obtained, the study shows clearly that the teacher (his personality, knowledge, actions) is an important determinant of creation of attitudes towards the physical education. The above considerations and analysis of research mainly focused on the positive qualities and skills that should characterize the teacher [15, 16, 17], much less on the attempt to indicate the negative manifestations of misconduct [18], the causes and ways to eliminate them [19].

The analysis of undesirable features, performed in this article, is part of a wide range of contemporary reflections on the teacher's professional profile [20, 21, 22]. The study revealed that the most undesirable features of physical education teacher as perceived by the youth include violent expression of negative feelings (*quick temper*) and ruthlessness in enforcing the orders, as well as not taking into account any mitigating circumstances (*strictness*). Given the above, the most undesirable features are those whose manifestation by the teacher is associated with negative consequences for students. This is confirmed by studies of Zielinski [23], in which students as the most undesirable traits considered *nervousness*, *lack of patience* and *undergoing mood*. They also negatively assessed the *excessive criticism*, and *maladjustment of requirements to their abilities*.

Type of undesirable features indicated did not differ the respondents due to the school which they attended. The similarity of the choices made by students of both schools may be due to the homogeneity of the environment (the city) in which they operate, the same type of schools which they attend, and the similarity of problems faced during the physical education classes. Another variable, gender, proved to significantly differentiate respondents in the choice of such features as: *compliant*, *indulgent*, *moody* and *quick tempered*. One might assume that this is related to mental differentiation of both sexes, slightly different meaning of what they have for female and male students. The selection of features such as: *strict*, *hesitant* and *distracted* turned out to be conditioned by both gender and grade the respondents attended. And none of the analyzed independent variables determined the choice by respondents of the features: *passive* and *unreliable*.

Students most often characterized negative characteristics of teachers through the prism of their manifestations. These opinions have focused on identifying: communication difficulties, aversion to assist, ease to make one lose his temper, frequent shouting, malice, and aggressive behaviour [24]. It should be noted that the negative traits shown by the teachers are often enforced by the school environment. One reason for this is often a lack of procedures to deal with such problems, development of which would facilitate the work. The teacher would know how to act in certain situations, and students would have the awareness of what the consequences of their behaviour will be. There are more reasons for undesirable behaviour of teachers, among the main one can list: difficulties in dealing with parents, discouragement, stress, lack of motivation, personal problems [25, 26]. The teachers should be aware that manifesting of negative behaviour is often an important factor taken into account in the verification of teachers [27].

To conclude it should be emphasized that the elimination or reduction of manifestation by the teachers of negative features mentioned in the article should be considered as an important element of their building a positive image.

Conclusions

1. Knowing the expectations of students and determining the importance the negative features have on them is one of the important elements that should be taken into account in building the image of the teacher. Eliminating or reducing the manifestation of these features might contribute significantly to the positive perception of the teacher, and consequently, to improvement of relations with students and increase of the effectiveness of educational-teaching influence.
2. It would be advisable to ensure that when teachers take into account issues related to the image creation, with particular emphasis on the skills of elimination of negative behaviours, regardless of the difficulty and complexity of the situation which occur in school.
3. In teacher education more attention should be paid to the distinction between a consistent, firm conduct, and ruthlessness in enforcing orders, or imposing penalties. An important element of teacher education should also include development of skills of individual approach to different situations in interaction with various students, as well as paying more attention to the harm of excessive external expression of negative feelings and unpredictable behaviour on the educational process. Elimination of this type of conduct requires, among others, equipping the future staff with the skills of mastering emotions and knowledge how to deal with difficult situations.

Acknowledgements

The research was accomplished within the framework of research project of Faculty of Physical Education and Sport in Biała Podlaska, The Josef Pilsudski University of Physical Education in Warsaw – BW. III/30 – financed by the Ministry of Science and Higher Education.

Literature

1. Echtner Ch.M. (2003). The meaning and measurement of destination image. *J. Tourism Stud.* 14(1), 37-48.
2. Manke, M.P. (1993). The rural teacher in the early 1900s: sentimental image and hard reality. *J. Res. Rural Educ.* 9(2), 57-65.
3. Sikorski, W. (2005). The image of the school in the opinion of students. *Edukacja i Dialog* 5, 54-57. [in Polish]
4. Naidoo, P., Ramseook-Munhurrin P. & Durbarry R. (2010). Tourists' perspective of the brand image of Mauritius. *Int. J. Management Market. Res.* 3(3), 95-106.
5. Seitel, F.P. (2001). *The Practice of Public Relations*. New Jersey: Prentice Hall.
6. de Chernatony, L. (2001). *From Brand Vision to Brand Evaluation: Strategically building and sustaining brands*. Oxford: Butterworth-Heinemann.
7. Dalley-Trim, L. (2007) Students' observations and perceptions of teacher "performances" in the classroom. *Aust. J. Teacher Educ.* 32(1), 18-35.
8. Erdmann, R. (2009). Promoting health – a challenge to the school. *Stud. Phys. Cult. Tourism* 16(3), 269-280.
9. Bailey, D., Mirwald R., Faulkner R., Fairburn R. & Owen W. (1982). Cardiorespiratory fitness in Canada: A current view. *Can. Assoc. Health, Phys. Educ. & Recreation J.* 49(2), 2-8.
10. Sjolie, A.N. & Monness E. (2007). Truncus endurance, hip and ankle mobility and aerobic fitness in 15-year-old Norwegian adolescents in 1968 and 1997. *Scand. J. Med. Sci. Spor.* 17, 488-496.
11. Przewęda, R. & Dobosz J. (2003). Growth and physical fitness of Polish youths in two successive decades. *J. Sport Med. Phys. Fit.* 43(4), 465-74.
12. Luke, M.D. & Sinclair G.D. (1991). Gender differences in adolescents attitudes toward school physical education. *J. Teach. Phys. Educ.* 11, 31-46.
13. Kucharska, E., Szymczak M. & Pławińska L. (2003). Reasons for reluctance to participate in physical education classes in the opinion of students at different levels of education. In J. Jonkisz & M. Lewandowski (Eds.), *Education in the reformed school* (pp. 131-136). Wrocław: AWF Wrocław. [in Polish]
14. Figley, G.E. (1985). Determinants of attitudes toward physical education. *J. Teach. Phys. Educ.* 4, 229-240.
15. Demel, M. (1973). *Critical Essays on Physical Culture*. Warszawa: SiT.
16. Musgrove, F. & Taylor P.H. (1972). Pupils' expectation of teachers. In A. Morison & D. Mcintyre (Eds.), *The social psychology of teaching* (pp. 171-182). Portsmouth: NH, Heinemann.
17. Arnona, S. & Reichelb N. (2007). Who is the ideal teacher? Am I? Similarity and difference in perception of students of education regarding the qualities of a good teacher and of their own qualities as teachers. *Teachers Teach. Theor. Pract.* 13(5), 441-464.
18. Muszkieta, R. (2003). Teacher's manifestations of empathic behaviour in the process of monitoring and evaluating student achievement in physical education. In J. Jonkisz & M. Lewandowski (Eds.), *Education in the reformed school* (pp. 131-136). Wrocław: AWF Wrocław. [in Polish]
19. Włodarski, Z. & Matczak A. (1987). *Introduction to psychology*. Warszawa: Wydawnictwa Szkolne i Pedagogiczne. [in Polish]
20. Turhan, M. (2010). Social justice perceptions of teacher candidates. *Educ. Res. Rev.* 5(11), 668-673.
21. Cieśliński, R. (1991). *Preparation for the Profession and Social Position of Physical Education Teachers*. Warszawa: AWF Warszawa. [in Polish]
22. Poleszak, W. & Bogucki J. (2000). Personality features of selected groups of teachers in view of psychological analysis. *Edukacja, Studia, Badania, Innowacje* 1, 30-43. [in Polish]
23. Zieliński, J. (2001). The modern image of the physical education teacher created by high school students. *Przegląd Naukowy Instytutu Wychowania Fizycznego i Zdrowotnego Uniwersytetu Rzeszowskiego* 4, 413-419. [in Polish]
24. Basiaga-Pasternak, J. (2002). Physical education teacher in the opinion of high school students. *Studia Humanistyczne* 2, 31-40 [in Polish].
25. Brouwers, A. & Tomic W. (2000). A longitudinal study of teacher burnout and perceived self-efficacy in classroom management. *Teach. Teach. Educ.* 16(2), 239-253.
26. Abel, M.H. & Sewell J. (1999). Stress and burnout in rural and urban secondary school teachers. *J. Educ. Res.* 92(5), 287-293.
27. Nixon, A., Packard A. & Douvanis G. (2010). Non-renewal of probationary teachers: negative retention. *Education* 131(1), 43-52.

Submitted: February 16, 2011

Accepted: April 12, 2011

ELIMINACJA NEGATYWNYCH CECH CHARAKTERU JAKO ELEMENT BUDOWANIA POZYTYWNEGO WIZERUNKU NAUCZYCIELA WYCHOWANIA FIZYCZNEGO

Wizerunek nauczyciela w oczach ucznia

MIROSŁAW ZALECH

*Akademia Wychowania Fizycznego J. Piłsudskiego w Warszawie, Wydział Wychowania Fizycznego
i Sportu w Białej Podlaskiej, Zakład Zarządzania*

Adres do korespondencji: Mirosław Zalech, Wydział Wychowania Fizycznego i Sportu, ul. Akademicka 2,
21-500 Biała Podlaska, tel.: 83 3428784, fax: 83 3428800, e-mail: miroslaw.zalech@awf-bp.edu.pl

Streszczenie

Wprowadzenie. W dobie rozwoju szeregu sposobów i form komunikacji, pozytywny wizerunek stał się ważnym nośnikiem informacji, również w relacjach nauczyciel-uczeń. Obecnie można uznać, iż jest on jednym z elementów skutecznej realizacji powierzanych zadań dydaktycznych i wychowawczych. Celem pracy była próba ustalenia jakie cechy nauczyciela wychowania fizycznego są najbardziej niepożądane przez uczniów liceów, a tym samym negatywnie wpływają na jego wizerunek. **Materiał i metody.** W badaniach wykorzystano metodę sondażu diagnostycznego, w ramach której posłużono się techniką ankiety. Analizie poddano dane uzyskane od 763 uczniów z dwóch liceów ogólnokształcących (484 dziewcząt i 279 chłopców). Do oceny statystycznej uzyskanych danych wykorzystano metodę analizy log-liniowej. **Wyniki.** *Wybuchowość* i *surowość* okazały się być cechami, które przez uczniów uznane zostały za najbardziej niepożądane u nauczyciela wychowania fizycznego. Wybór takich cech jak *uległy*, *pobłażliwy*, *humorzysty* i *wybuchowy* był istotnie zależny od płci ($p < 0,05$), a takich jak *surowy*, *niezdecydowany* i *roztargniony*, znamienne zależały zarówno od płci jak i klasy ($p < 0,05$). Szkoła okazała się być zmienną, która nie różnicowała istotnie dokonywanych przez uczniów wyborów. Żadna ze zmiennych niezależnych nie warunkowała także wyboru takich cech jak *bierny* i *nieśworny*. **Wnioski.** Poznanie cech jakimi nie powinien charakteryzować się nauczyciel wychowania fizycznego stanowi jeden z ważnych elementów, który powinien być brany pod uwagę w procesie budowania pozytywnego wizerunku nauczycieli. Można sądzić, iż eliminacja lub ograniczenie przejawiania tych cech w znacznym stopniu przyczyni się do korzystnego postrzegania nauczycieli, a co z tym się wiąże, poprawy relacji z uczniami oraz podniesienia efektywności oddziaływań dydaktyczno-wychowawczych.

Słowa kluczowe: wizerunek, cechy charakteru, public relations

Wprowadzenie

Wizerunek to wyobrażenie o przestrzeniach [1], osobach [2], organizacjach [3]. Wyobrażenie to powstaje w umyśle danej osoby poprzez bezpośredni kontakt z podmiotem, którego wizerunek jest tworzony, jak również za pośrednictwem otrzymywanych informacji z mediów lub innych źródeł [4]. Na obraz ten składa się szereg elementów, między innymi takich jak wygląd zewnętrzny, sposób komunikacji werbalnej i niewerbalnej, zachowanie, a także wszelkie działania i informacje jakie docierają i są oceniane przez osoby tworzące wyobrażenie [5]. Wizerunek ma informować otoczenie kim się jest, jakie prezentuje wartości, do jakich celów dąży [6]. Niekoniecznie muszą to być wartości rzeczywiste, ale takie jakie dana osoba chce przekazać innym. Wizerunek można rozpatrywać w dwóch ujęciach. Węższym, jako subiektywne odczucie danej osoby oraz szerszym, zobiektywizowanym, jako postrzeżenie grupowe. W dobie rozwoju szeregu sposobów i form komunikacji potrzeba bycia właściwie postrzeganym jest jedną z metod efektywniejszej realizacji powierzonych zadań i spełnienia stawianych oczekiwań [7]. Osiągnięcie tego wymaga zidentyfikowania elementów tworzących wizerunek. Poznanie składników zarówno pożądanym jak i nie-

pożyczonych stwarza możliwość wykorzystania tej wiedzy do budowania pozytywnego obrazu siebie w umysłach innych.

Celem badań było ustalenie jakie cechy charakteru nauczyciela wychowania fizycznego są najbardziej niepożądane przez uczniów liceum. Podjęty problem dotyczy również wskazania czy płeć, klasa, szkoła, wpływają w istotny sposób na wybór poszczególnych cech.

Materiał i metody

Badania przeprowadzono wśród 813 uczniów dwóch liceów ogólnokształcących (1LO, 2LO) wybranych losowo z jednego z miast województwa lubelskiego. Metodą jaką posłużono się w badaniach był sondaż diagnostyczny. Ankietowanym zadano pytanie (półotwarte), w którym poproszono ich o wskazanie trzech cech jakimi nie powinien charakteryzować się nauczyciel wychowania fizycznego. Zadanie to poprawnie wykonało 763 osoby, 405 z 1LO i 358 z 2LO (Tab. 1). Najlicniejszą grupę stanowili uczniowie II, a najmniej liczną I klasy (Tab. 1). Do jednoczesnej analizy czterech zmiennych wykorzystano analizę log-liniową. Obliczenia wykonano za pomocą programu Statistica 8. Oceny rzetelności narzędzia dokonano po przeprowadzeniu

badan pilotażowych (n=63) przy wykorzystaniu współczynnika zgodności kappa. Wyniki uzyskane w pierwszym badaniu (test) były następnie porównywane z rezultatami powtórnego badania, które odbyło się po tygodniu (retest). Współczynnik kappa wyniósł 0,91.

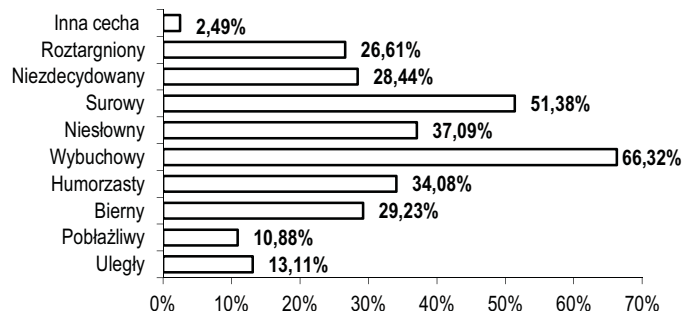
Tabela 1. Badani według szkoły, płci i roku nauki

Klasa	Liceum ogólnokształcące (1)				Liceum ogólnokształcące (2)			
	Dziewczęta		Chłopcy		Dziewczęta		Chłopcy	
	n	%	n	%	n	%	n	%
I	83	10,88	50	6,55	60	7,86	25	3,28
II	88	11,53	37	4,85	95	12,45	75	9,83
III	80	10,48	67	8,78	78	10,22	25	3,28
Suma	251	32,90	154	20,18	233	30,54	125	16,38

Wyniki

Z uzyskanych danych wynika (Ryc. 1), iż najbardziej niepożądanymi cechami nauczyciela wychowania fizycznego jest *wybuchowość*, cechę tę wskazało ponad 65% badanych, prawie o 15% mniej *surowość*. Na trzecim i czwartym miejscu znalazły się takie cechy jak *nieśwowność* i *humorzystość*. Najmniej badanych (n=19) wymieniało cechy, których nie było w opcjach odpowiedzi. Zdaniem tych respondentów nauczyciela wychowania fizycznego nie powinny charakteryzować takie cechy jak: *leniwy*, *niemiły*, *nieobiektywny*, *nieostrożny*, *niewyrozumiały*.

Z Tabeli 2 wynika, że obliczone statystyki dla modeli wszystkich cech drugiego i trzeciego rzędu były istotne ($p < 0,01$), dlatego odrzucono hipotezę o niezależności dokonywanych wyborów przez badanych w zależności od płci, szkoły do jakiej uczęszczają i klasy w której się uczą. Oznacza, to że włączenie interakcji trzeciego rzędu do rozpatrywanych modeli poprawi ich dopasowanie, natomiast poszerzenie o interakcje czwartego rzędu nie przyczyni się do istotnego ich ulepszenia.



Objaśnienia: badani dokonali wyboru trzech cech, dlatego odsetki nie sumują się do 100%.

Rycina 1. Odsetek wskazań poszczególnych cech dokonanych przez badanych (n=763)

Testy związku cząstkowego i brzegowego, dla cech *bierny* i *nieśwowny*, nie ujawniły zależności pomiędzy zmiennymi niezależnymi, a zmienną zależną. Występujące powiązania pomiędzy zmiennymi niezależnymi nie wskazują jaki jest ich wpływ na wybór danej cechy (zmienną zależną), dlatego też zostały wyłączone z dalszych analiz.

Analiza log-liniowa obserwowanych liczebności wyboru takich cech jak: *surowy*, *niezdecydowany* i *roztargniony*, wykazała, że zależały one znamienne od płci oraz klasy ($p < 0,05$). Istotne interakcje drugiego rzędu ($p < 0,01$) ujawniono pomiędzy płcią badanych, a dokonywanymi wyborami cech: *uległy*, *pobłażliwy*, *humorzysty* i *wybuchowy* (Tab. 3).

Ankietowani uczniowie częściej wskazywali na *uległość* i *pobłażliwość* niż uczennice, jako te cechy, które są najbardziej

niepożądane u nauczyciela wychowania fizycznego (odpowiednio 1,85 i 1,76 razy częściej). Dziewczęta natomiast częściej niż chłopcy uważały za niepożądane bycie *humorzystym* (1,84 razy) i *wybuchowym* (1,19 razy).

Tabela 2. Wyniki dopasowania wszystkich interakcji k-czynników analizowanego modelu

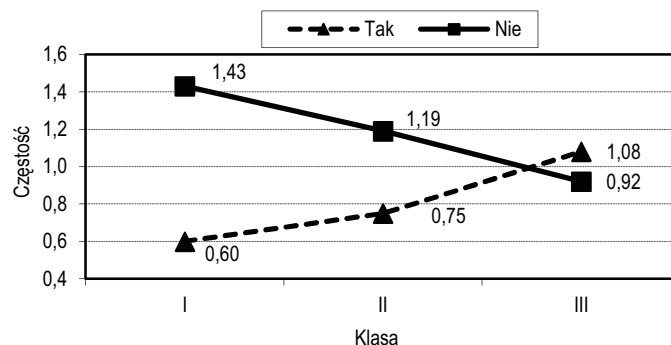
Cecha	K***	1	2	3	4
	df**	5	9	7	2
Uległy	χ^2*	526,130	41,252	23,885	2,941
	p-level	,000	,000	,001	,230
Pobłażliwy	χ^2*	584,230	36,987	21,574	1,523
	p-level	,000	,000	,003	,467
Bierny	χ^2*	200,402	27,182	23,131	1,176
	p-level	,000	,001	,002	,555
Humorzysty	χ^2*	119,320	56,937	26,221	1,350
	p-level	,000	,000	,000	,509
Wybuchowy	χ^2*	148,576	45,329	19,665	6,177
	p-level	,000	,000	,006	,046
Nieśwowny	χ^2*	119,274	26,101	22,216	0,935
	p-level	,000	,002	,002	,626
Surowy	χ^2*	57,450	39,234	31,693	2,367
	p-level	,000	,000	,000	,306
Niezdecydowany	χ^2*	219,650	44,854	30,160	1,820
	p-level	,000	,000	,000	,403
Roztargniony	χ^2*	252,134	30,146	27,586	1,172
	p-level	,000	,000	,000	,557

*** K – czynniki; ** stopnie swobody; * Person χ^2

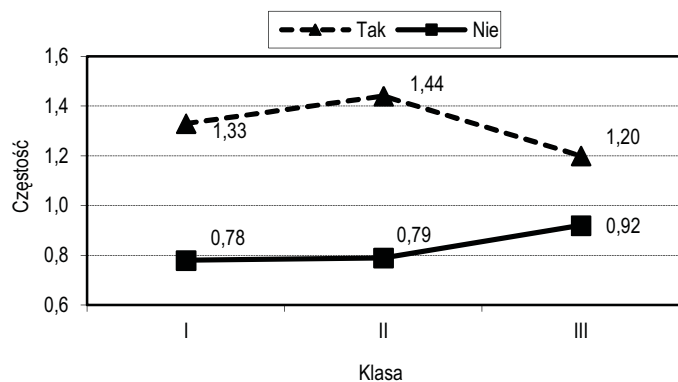
Tabela 3. Testy związku brzegowego i cząstkowego (uwzględniono istotne interakcje ze zmienną zależną „Wybór” drugiego i trzeciego rzędu dla każdej z cech w jakich zostały ujawnione na poziomie $p < 0,05$)

Cecha	Efekt	Związek cząstkowy		Związek brzegowy	
		χ^2 (df)	p-level	χ^2 (df)	p-level
Uległy	Płeć x Wybór	12,06 (1)	,0005	11,67 (1)	,0006
Pobłażliwy	Płeć x Wybór	8,21 (1)	,0042	7,96 (1)	,0048
Humorzysty	Płeć x Wybór	29,58 (1)	,0000	29,18 (1)	,0000
Wybuchowy	Płeć x Wybór	10,25 (1)	,0014	10,08 (1)	,0015
Surowy	Płeć x Klasa x Wybór	12,18 (2)	,0023	12,96 (2)	,0015
Niezdecydowany	Płeć x Klasa x Wybór	7,48 (2)	,0238	9,21 (2)	,0100
Roztargniony	Płeć x Klasa x Wybór	8,75 (2)	,0126	8,66 (2)	,0131

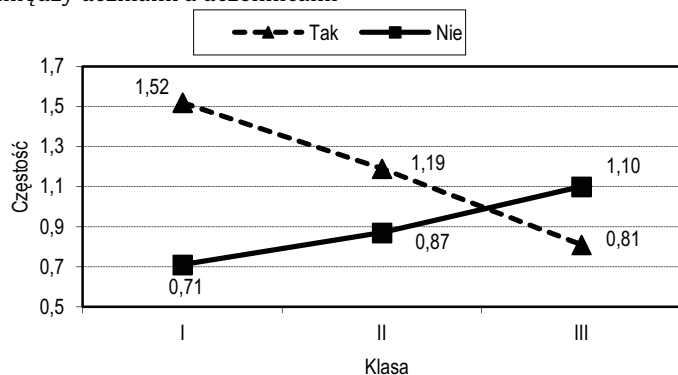
Uczennice z I i II klasy częściej niż ich koledzy z tych samych klas wybierały cechę *surowy* jako tę, której nie powinien przejawiać nauczyciel (Ryc. 2). Chłopcom w większym stopniu podobało się u nauczyciela *niezdecydowanie*, i było to niezależne od roku na jakim się uczyli (Ryc. 3). *Roztargnienie* najbardziej niepożądane okazało się być dla uczniów z I klasy, a najmniej z III klasy (Ryc. 4).



Rycina 2. Iloraz częstości wyborów cechy surowy pomiędzy uczniami a uczennicami



Rycina 3. Iloraz częstości wyborów cechy niezdecydowany pomiędzy uczniami a uczennicami



Rycina 4. Iloraz częstości wyborów cechy roztargniony pomiędzy uczniami a uczennicami

Dyskusja

Jednym z ważnych zadań przed jakim stoi nauczyciel wychowania fizycznego jest promocja aktywności fizycznej [8]. Szczególne znaczenie ma to we współczesnym świecie, w którym obserwowane jest obniżenie poziomu sprawności fizycznej i zdrowia [9, 10, 11]. Zmiana takiego stanu wymaga kształtowania pozytywnych postaw młodzieży wobec wychowania fizycznego. Zdaniem zarówno kobiet jak i mężczyzn [12, 13], jednym z czynników wpływającym w większym stopniu negatywnie niż pozytywnie na tę postawę jest nauczyciel. Do przeciwnych ustaleń doszedł Figley [14]. Niezależnie od uzyskanych wyników, wskazane badania dowodzą jednoznacznie, że nauczyciel (jego osobowość, wiedza, podejmowane działania) jest ważnym determinantem kreowania postaw wobec wychowania fizycznego. Dotychczasowe rozważania i analizy naukowe głównie skupiały się na pozytywnych cechach i umiejętnościach jakimi powinien odznaczać się nauczyciel [15, 16, 17], znacznie rzadziej na próbie wskazywania negatywnych przejawów niewłaściwego postępowania [18] oraz przyczyn i sposobów ich eliminowania [19].

Dokonana w tym artykule analiza niepożądanych cech charakteru wpisuje się w szeroki zakres rozważań nad współczesnym profilem zawodowym nauczyciela [20, 21, 22]. Przeprowadzone badania ujawniły, iż najbardziej niepożądanymi przez młodzież cechami nauczyciela wychowania fizycznego jest gwałtowne wyrażanie negatywnych uczuć (*wybuchowość*) oraz bezwzględność w egzekwowaniu poleceń i niebranie pod uwagę żadnych okoliczności łagodzących (*surowość*). Wynika z tego, że najbardziej niepożądanymi cechami są te, których przejawianie przez nauczyciela wiąże się z negatywnymi konsekwencjami dla uczniów. Potwierdzają to badania Zielińskiego [23], w których uczniowie za najbardziej niepożądane cechy uznali *nerwowość*,

brak cierpliwości i uleganie nastrojom. Negatywnie także ocenili *przesadną krytykę* oraz *niedostosowanie wymagań do ich możliwości*.

Rodzaj wskazywanych cech niepożądanych nie różnił badanych ze względu na szkołę do jakiej uczęszczają. Podobieństwo dokonywanych wyborów przez uczniów obu szkół może wynikać z jednorodności środowiska (miasta) w jakim funkcjonują, takiego samego typu szkół do jakich uczęszczają oraz podobieństwa problemów z jakimi spotykają się na zajęciach wychowania fizycznego. Kolejna zmienna, płeć, okazała się istotnie różnicować badanych przy wyborze takich cech jak: *uległy, pobłażliwy, humorzasty i wybuchowy*. Można przypuszczać, iż ma to związek z psychicznym zróżnicowaniem obu płci, nieco odmiennym znaczeniem jakie one mają dla uczennic, a jakie dla uczniów. Natomiast wybór takich cech jak: *surowy, niezdecydowany i roztargniony* okazał się być uwarunkowany zarówno od płci jak i klasy do której uczęszczają badani. Zaś żadna z analizowanych zmiennych niezależnych nie determinowała wyboru przez ankietowanych cech *bierny i niestowny*.

Negatywne cechy nauczycieli uczniowie najczęściej charakteryzowali przez pryzmat ich uzewnętrzniania. Opinie te koncentrowały się na wskazywaniu: trudności komunikacyjnych, niechęci służenia pomocą, łatwości wyprowadzenia z równowagi, częstego reagowania krzykiem, złośliwości oraz zachowań agresywnych [24]. Należy zauważyć, iż okazywanie cech negatywnych przez nauczycieli często wymuszane jest przez środowisko szkolne. Jedną z przyczyn takiego stanu jest często brak procedur radzenia sobie z takimi problemami, opracowanie których usprawniłoby pracę. Nauczyciel wiedziałby jak postępować w określonych sytuacjach, a uczniowie mieliby świadomość z jakimi konsekwencjami ich zachowanie będzie się wiązało. Przyczyn niepożądanych zachowań nauczycieli jest więcej, wśród głównych można wymienić trudności w kontaktach z rodzicami, zniechęcenie, stres, brak motywacji, problemy osobiste [25, 26]. Nauczyciele powinni jednak mieć świadomość, iż okazywanie negatywnych zachowań jest często istotnym czynnikiem brany pod uwagę przy weryfikacji nauczycieli [27].

Podsumowując należy stwierdzić, iż eliminacja lub ograniczenie przejawiania przez nauczycieli wskazanych w artykule cech negatywnych należy uznać za istotny element budowania przez nich pozytywnego wizerunku.

Wnioski

1. Poznanie oczekiwań uczniów i ustalenie znaczenia jakie mają dla nich negatywne cechy stanowi jeden z ważnych elementów, który powinien być brany pod uwagę w budowaniu wizerunku nauczyciela. Eliminacja lub ograniczenie przejawiania tych cech może w znacznym stopniu przyczynić się do korzystnego postrzegania nauczyciela, a co z tym się wiąże, poprawy relacji z uczniami oraz podniesieniem efektywności oddziaływań wychowawczo-dydaktycznych.
2. Wskazane byłoby, aby w trakcie doskonalenia nauczycieli uwzględniać zagadnienia związane z kształtowaniem wizerunku, ze szczególnym uwzględnieniem umiejętności eliminowania z własnego postępowania negatywnych zachowań, niezależnie od trudności i złożoności sytuacji z jakimi ma się do czynienia w szkole.
3. W kształceniu nauczycieli większą uwagę należy zwracać na rozróżnienie pomiędzy konsekwentnym, stanowczym postępowaniem, a bezwzględnością w egzekwowaniu poleceń, czy wymierzaniu kar. Ważnym elementem edukacji nauczycieli powinno być również kształtowanie umiejętności indywidualnego podejścia do różnych sytuacji w interakcji z różnymi uczniami, a także zwracanie większej uwagi na szkodliwość jaką ma nadmierne uzewnętrznianie negatywnych uczuć

i nieprzewidywalność zachowań na proces wychowawczy. Eliminacja tego typu postępowania wymaga między innymi wyposażenia przyszłej kadry w umiejętności z zakresu opowywania emocji i sposobów radzenia sobie z trudnymi sytuacjami.

Podziękowania

Pracę wykonano w ramach projektu badawczego Wydziału Wychowania Fizycznego i Sportu w Białej Podlaskiej Akademii Wychowania Fizycznego Józefa Piłsudskiego w Warszawie – BW. III/30 – finansowanego przez Ministerstwo Nauki i Szkolnictwa Wyższego.

Piśmiennictwo

- Echtner, Ch.M. (2003). The meaning and measurement of destination image. *J. Tourism Stud.* 14(1), 37-48.
- Manke, M.P. (1993). The rural teacher in the early 1900s: sentimental image and hard reality. *J. Res. Rural Educ.* 9(2), 57-65.
- Sikorski, W. (2005). Wizerunek szkoły w opinii uczniów. *Edukacja i Dialog* 5, 54-57.
- Naidoo, P., Ramseook-Munhurrin P. & Durbarry R. (2010). Tourists' perspective of the brand image of Mauritius. *Int. J. Management Market. Res.* 3(3), 95-106.
- Seitel, F.P. (2001). *The Practice of Public Relations*. New Jersey: Prentice Hall.
- de Chernatony, L. (2001). *From Brand Vision to Brand Evaluation: Strategically building and sustaining brands*. Oxford: Butterworth-Heinemann.
- Dalley-Trim, L. (2007). Students' observations and perceptions of teacher "performances" in the classroom. *Aust. J. Teacher Educ.* 32(1), 18-35.
- Erdmann, R. (2009). Promoting health – a challenge to the school. *Stud. Phys. Cult. Tourism* 16(3), 269-280.
- Bailey, D., Mirwald R., Faulkner R., Fairburn R. & Owen W. (1982). Cardiorespiratory fitness in Canada: A current view. *Can. Assoc. Health, Phys. Educ. & Recreation J.* 49(2), 2-8.
- Sjolie, A.N. & Monness E. (2007). Truncus endurance, hip and ankle mobility and aerobic fitness in 15-year-old Norwegian adolescents in 1968 and 1997. *Scand. J. Med. Sci. Spor.* 17, 488-496.
- Przewęda, R. & Dobosz J. (2003). Growth and physical fitness of Polish youths in two successive decades. *J. Sport Med. Phys. Fit.* 43(4), 465-74.
- Luke, M.D. & Sinclair G.D. (1991). Gender differences in adolescents attitudes toward school physical education. *J. Teach. Phys. Educ.* 11, 31-46.
- Kucharska, E., Szymczak M. & Pławińska L. (2003). Przyczyny niechęci do uczestnictwa w lekcjach wychowania fizycznego w opinii uczennic na różnych szczeblach edukacji. W J. Jonkisz & M. Lewandowski (Red.), *Wychowanie i kształcenie w zreformowanej szkole* (str. 131-136). Wrocław: AWF Wrocław.
- Figley, G.E. (1985). Determinants of attitudes toward physical education. *J. Teach. Phys. Educ.* 4, 229-240.
- Demel, M. (1973). *Szkice krytyczne o kulturze fizycznej*. Warszawa: SiT.
- Musgrove, F. & Taylor P.H. (1972). Pupils' expectation of teachers. W A. Morison & D. Mcintyre (Red.), *The social psychology of teaching* (str. 171-182). Portsmouth: NH, Heinemann.
- Arnona, S. & Reichelb N. (2007). Who is the ideal teacher? Am I? Similarity and difference in perception of students of education regarding the qualities of a good teacher and of their own qualities as teachers. *Teachers Teach. Theor. Pract.* 13(5), 441-464.
- Muszkietka, R. (2003). Nauczycielskie przejawy zachowań empatycznych w procesie kontrolowania i oceniania osiągnięć uczniów z wychowania fizycznego. W J. Jonkisz & M. Lewandowski (Red.), *Wychowanie i kształcenie w zreformowanej szkole* (str. 131-136). Wrocław: AWF Wrocław.
- Włodarski, Z. & Matczak A. (1987). *Wprowadzenie do psychologii*. Warszawa: Wydawnictwa Szkolne i Pedagogiczne.
- Turhan, M. (2010). Social justice perceptions of teacher candidates. *Educ. Res. Rev.* 5(11), 668-673.
- Cieśliński, R. (1991). *Przygotowanie do zawodu i pozycja społeczna nauczycieli wychowania fizycznego*. Warszawa: AWF Warszawa.
- Poleszak, W. & Bogucki J. (2000). Cechy osobowości wybranych grup nauczycieli w świetle analizy psychologicznej. *Edukacja, Studia, Badania, Innowacje* 1, 30-43.
- Zieliński, J. (2001). Współczesny wizerunek nauczyciela wychowania fizycznego kreowany przez uczniów szkoły średniej. *Przegląd Naukowy Instytutu Wychowania Fizycznego i Zdrowotnego Uniwersytetu Rzeszowskiego* 4, 413-419.
- Basiaga-Pasternak, J. (2002). Nauczyciel wychowania fizycznego w opinii młodzieży szkół średnich. *Studia Humanistyczne* 2, 31-40.
- Brouwers, A. & Tomic W. (2000). A longitudinal study of teacher burnout and perceived self-efficacy in classroom management. *Teach. Teach. Educ.* 16(2), 239-253.
- Abel, M.H. & Sewell J. (1999). Stress and burnout in rural and urban secondary school teachers. *J. Educ. Res.* 92(5), 287-293.
- Nixon, A., Packard A. & Douvanis G. (2010). Non-renewal of probationary teachers: negative retention. *Education* 131(1), 43-52.

Otrzymano: 16.02.2011

Przyjęto: 12.04.2011